

**UCHWAŁA NR 49/IX/2025  
RADY POWIATU KŁOBUCKIEGO**

z dnia 10 lutego 2025 r.

**w sprawie przyjęcia oceny stanu bezpieczeństwa przeciwpożarowego i zabezpieczenia  
przeciwpowodziowego Powiatu Kłobuckiego**

Na podstawie art. 12 pkt 9d ustawy z dnia 5 czerwca 1998r. o samorządzie powiatowym (Dz. U. z 2024 r. poz. 107)

**uchwała się, co następuje :**

**§ 1.**

Przyjmuje się ocenę stanu bezpieczeństwa przeciwpożarowego i zabezpieczenia przeciwpowodziowego Powiatu Kłobuckiego za 2024 r., stanowiącą załącznik do uchwały.

**§ 2.**

Wykonanie uchwały powierza się Zarządowi Powiatu Kłobuckiego.

**§ 3.**

Uchwała wchodzi w życie z dniem podjęcia.

Przewodniczący Rady



**Zbigniew Piłśniak**

Załącznik do uchwały Nr 49/IX/2025  
Rady Powiatu Kłobuckiego  
z dnia 10 lutego 2025 r.



**Ocena**

**stanu bezpieczeństwa przeciwpożarowego  
i zabezpieczenia przeciwpowodziowego  
Powiatu Kłobuckiego  
za 2024 r.**

**Wydział Spraw Obywatelskich i Zarządzania Kryzysowego**

**Starostwo Powiatowe w Kłobucku**

**Luty 2025 r.**

## I. PODSTAWY PRAWNE

Zadania w zakresie ochrony przeciwpowodziowej, przeciwpożarowej i zapobiegania innym nadzwyczajnych zagrożeń dla życia, zdrowia i środowiska, określa art. 4 ust.1 pkt 16 ustawy z dnia 5 czerwca 1998r. o samorządzie powiatowym (Dz.U. z 2024 r., poz. 107), który zobowiązuje władze samorządowe do m. in. ochrony przeciwpowodziowej, w tym wyposażania i utrzymania powiatowego magazynu przeciwpowodziowego. Z kolei art. 12 pkt 9d cyt. ustawy powierza Radzie Powiatu dokonywanie oceny stanu bezpieczeństwa przeciwpożarowego i zabezpieczenia przeciwpowodziowego powiatu. Zaś artykuł 34 ust. 1a cyt. ustawy nakłada na Starostę obowiązek opracowywania planu operacyjnego ochrony przed powodzią oraz ogłaszanie i odwoływanie pogotowia i alarmu przeciwpowodziowego. Natomiast art. 17 ustawy z dnia 26 kwietnia 2007 r. o zarządzaniu kryzysowym ( Dz.U. z 2023 r., poz. 122 z późn. zm. ) i ustawy z dnia 25 grudnia 2024 r. o ochronie ludności i obronie cywilnej (Dz. U. z 2024 r. poz. 1907) uprawnia Starostę do kierowania bezpieczeństwem na terenie powiatu w czasie zagrożenia powodziowego oraz w przypadku wprowadzenia stanu nadzwyczajnego - art. 7 ustawy z dnia 18 kwietnia 2002 r. o stanie klęski żywiołowej (Dz.U. z 2017 r. poz. 1897 z późn. zm.).

## II. OCENA ZAGROŻENIA POWODZIOWEGO

### 1. Charakterystyka zagrożeń powodziowych na terenie Powiatu Kłobuckiego

Pod względem klimatycznym powiat kłobucki należy do strefy umiarkowanej. Położony jest w północnej części woj. śląskiego. Od północy graniczy z woj. łódzkim, od wschodu z powiatem i miastem Częstochowa, od południa z rejonem powiatu lublinieckiego i od zachodu z rejonem powiatu oleskiego (woj. opolskie). Na terenie powiatu zlokalizowanych jest 9 gmin o łącznej powierzchni 889,15 km<sup>2</sup>.

Pod względem hydrograficznym powiat kłobucki położony jest w zlewniach rzeki Odry i Wisły. *Główne rzeki powiatu to:*

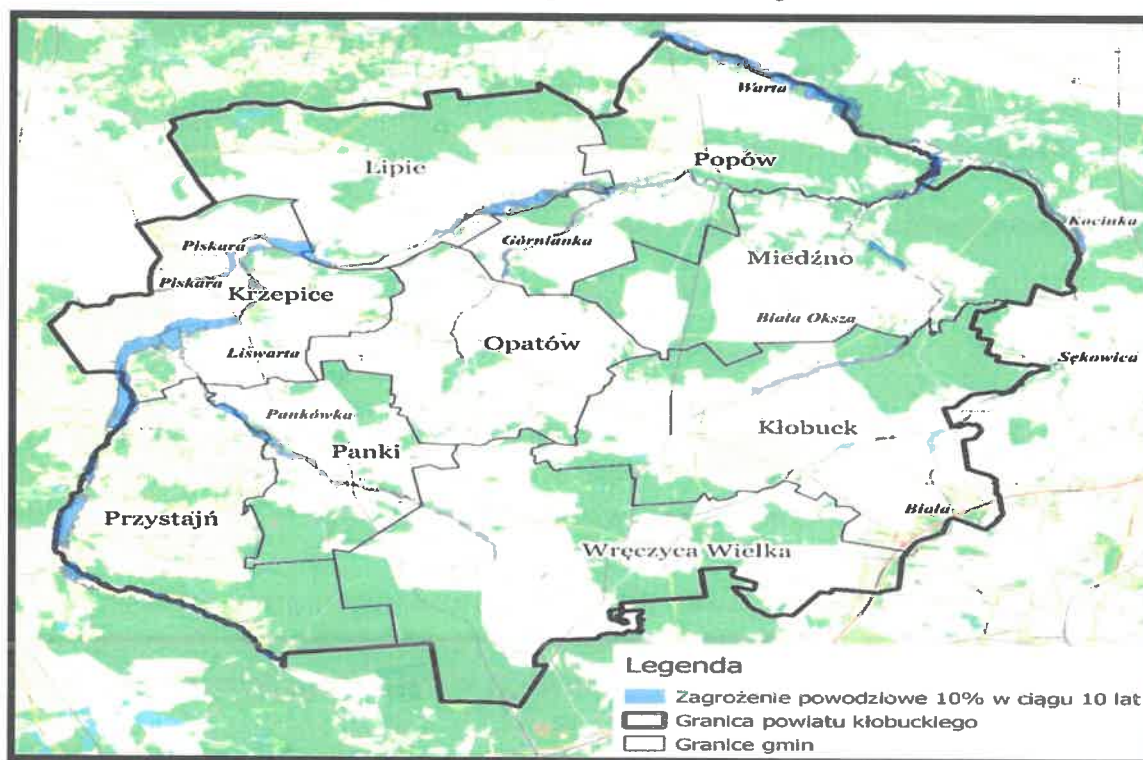
- rzeka Liswarta, której odcinek o długości 48,5 km przepływa przez zachodnią i północną część powiatu (gminy: Miedźno, Popów, Lipie, Krzepice, Przystajń).
- rzeka Pankówka, przepływająca na odcinku 24 km przez tereny gmin: Krzepice (4 km), Przystajń (4 km), Panki (8km), Wręczyca Wielka (8 km).
- rzeka Opatówka, przepływająca na odcinku 17km przez tereny gmin: Popów (8 km), Opatów (9 km).
- rzeka Kukówka, przepływająca na odcinku 13 km przez tereny gmin: Krzepice (8 km), Panki (5 km).
- rzeka Biała Oksza, przepływająca na odcinku 28 km przez tereny gmin: Miedźno (12 km), Kłobuck (15 km), Wręczyca Wielka (1km).
- rzeka Garbarka przepływająca na odcinku ok. 3,5km przez tereny gmin Lipie.
- rzeka Kopka, przepływająca na odcinku 5 km przez tereny gminy Wręczyca Wielka.
- rzeka Warta, której odcinek o długości 10 km przepływa przez wschodnią część powiatu (gmina Popów).

Ponadto przez obszar powiatu przepływają mniejsze ciek wodne (strugi, potoki, rzeczki), stanowiące odnogi i dopływy w/w rzek.

Na terenie powiatu kłobuckiego występuje możliwość lokalnych i miejscowych podtopień, zalanie budynków mieszkalnych i gospodarczych, może być spowodowane gwałtownym przyborem wód gruntowych na wskutek ulewnych opadów deszczu.

Najczęściej występują powodzie roztopowe (w miesiącach luty – marzec) oraz powodzie opadowe (w miesiącach od kwietnia do lipca). Powodzie roztopowe związane są z gwałtownym topnieniem pokrywy śnieżnej przy jeszcze zamrożonym podłożu i charakteryzują się gwałtownym przyborem i odpływem wód powierzchniowych. Powodzie opadowe zależne są od intensywności opadów deszczu, czasu jego trwania, stanu uwilgotnienia ziemi i charakteryzują się gwałtownym przyborem i powolnym odpływem wód powierzchniowych. Obszary zagrożenia powodziowego pokrywają się w większości z terenami dolin, przez które przepływają największe rzeki powiatu.

*Mapa zagrożenia powodziowego na terenie powiatu kłobuckiego*



Na terenie poszczególnych gmin powiatu kłobuckiego występuje średnie zagrożenie powodziowe, zagrożenie to może się zwiększyć do dużego w przypadku długotrwałych opadów deszczu oraz gwałtownego topnienia pokrywy śnieżnej. Może to spowodować podniesienie się poziomu rzek ponad stany alarmowe i przesiąkanie istniejących wałów przeciwpowodziowych.

W większości przypadków wały zlokalizowane na terenie powiatu kłobuckiego, są krótkie, o zasięgu lokalnym, nie przekraczającym granic administracyjnych jednej gminy.

Z obserwacji poczynionych w ostatnich latach wynika, że największe obszary zalań i podtopień występują wzdłuż rzeki Liswarty i Warty na terenie gmin: Krzepice, Popów,

Miedźno, Lipie, Przystajń oraz rzek: Pankówka, Opatówka na terenie gmin: Opatów, Panki. Jednak na tych obszarach nie wystąpiła potrzeba masowej ewakuacji, natomiast może zachodzić konieczność przemieszczenia ludności zagrożonej na tereny wyżej położone w obrębie poszczególnych gmin lub nawet sąsiednich ulic w danej miejscowości. W sytuacji zagrożeń wymaga to użycia sił ratowniczych w sposób rozproszony. W 2024 r. na naszym terenie nie odnotowano miejscowych wezbrań wody na rzekach zagrażających obiektom pomimo dużych opadów. W okresie miesiąca wrzesień 2024 r. największe powodzie na terenie kraju odnotowano w województwach opolskim, dolnośląskim i śląskim.

Na terenie powiatu kłobuckiego znajdują się również *zbiorniki wodne*, które mogą pełnić w ograniczonym zakresie funkcje zbiorników retencyjnych powiatu, co przedstawia poniższa tabela.

Lp.	Gmina	Nazwa obiektu	Rodzaj zbiornika	Pojemność zbiornika [m <sup>3</sup> ]	Powierzchnia zbiornika [ha]
1.	Kłobuck	Zbiornik wodny – Zakrzew	Sztuczny, zalewowy, ziemny	188 800	9,44
2.		Zbiorniki wodne – Kamyk (Borówka)	Sztuczne, hodowlano-rekreacyjne	135 400	9,88
3.					
4.	Krzepice	Zbiornik wodny – Krzepice	Sztuczny, retencyjny ziemny	71 400	4,60
5.	Miedźno	Zbiornik wodny – Ostrowy	Sztuczny, retencyjny, ziemny	563 000	37,3
6.	Panki	Zbiornik wodny – Panki	Sztuczny zalewowy, ziemny	47 000	3,37
7.	Wręczyca Wielka	Zbiornik wodny – Piła I (Gazdówka)	Sztuczny zalewowy, ziemny	50 000	4,46

Trzeba zwrócić uwagę, że w m. Ostrowy nad Okszą gmina Miedźno znajduje się największy zbiornik stwarzający realne zagrożenie dla miejscowości Borowa w przypadku wystąpienia katastrofy hydrotechnicznej.

Warto też wskazać, że w naszym powiecie usytuowane są dwa *wodowskazy* na rzekach przebiegających przez powiat:

- miejscowość Kule
  - Gmina Popów na rzece Liswarta:
  - stan ostrzegawczy – 250 cm
  - stan alarmowy – 300 cm
  
- miejscowość Niwki
  - Gmina Przystajń na rzece Liswarta:
  - stan ostrzegawczy – 200 cm
  - stan alarmowy – 250 cm

W 2024 r. stany wód w rzekach nie przekraczały stanów alarmowych pomimo przekroczenia kilkakrotnie stanów ostrzegawczych, w szczególności we wrześniu 2024 r., gdzie w rejonie miejscowości Starokrzepice wzmocniono wał na rzece Liswarcie.

W poszczególnych gminach powiatu kłobuckiego w zależności od sposobu zagospodarowania terenu oraz ukształtowania tarasów zalewowych, terenów depresyjnych i bezodpływowych objęte *zagrożeniem podtopieniami są następujące miejscowości* według informacji przekazanych z gmin:

1. Gmina Kłobuck: gospodarstwa leżące wzdłuż rzeki Biała i Czarna Oksza. W miejscowości Kłobuck tereny w rejonie ulic: Zakrzewskiej, Hallera, Nadrzecznej, Okólnej, Sportowej, Łąkowej, tereny Łobodna w rejonie ulic: Spokojnej, Nadrzecznej. W miejscowości Kopiec w okolicach ulicy Salezjańskiej.
2. Gmina Krzepice: zagrożenie występuje w miejscowości Starokrzepice ul. Królewska, ul. Zawodzie, ul. Piaskowa. Tereny zalewowe i gospodarstwa znajdują się w pobliżu rzeki Liswarty, Kukówki i Pankówki.
3. Gmina Lipie: zagrożenie występuje w miejscowościach: Danków, Rębielice Szlacheckie, Szyszków.
4. Gmina Miedźno: zagrożenie występuje w miejscowościach: Borowa, Władysławów i Ostrowy nad Okszą, są to tereny zalewowe, łąki oraz gospodarstwa znajdujące się w pobliżu rzeki Liswarta i Biała Oksza.
5. Gmina Opatów: zagrożenie występuje w gospodarstwach leżących wzdłuż rzeki Opatówka oraz w dolnym biegu Dziuni (Popowice).
6. Gmin Panki: zagrożenie występuje w miejscowościach: Cyganka, Janiki, Panki ul. Zielona oraz 3 mosty podlegające zagrożeniu na terenie tej gminy.
7. Gmina Popów: zagrożenie występuje w miejscowościach: Zawady ul. Turystyczna i ul. Częstochowska, Popów Parcela oraz ul. Wieluńska i Strębce.
8. Gmina Przystajń: zagrożenie występuje w miejscowościach: Podłęże Szlacheckie, Kuźnica Nowa, Ługi Radły ul. Radły oraz gospodarstwa znajdujące się w pobliżu rzeki Liswarta.
9. Gmina Wręczyca Wielka: zagrożenie występuje w miejscowościach: Węglowice (Węglowiczanka), Grodzisko ul. Kłobucka (Czarna Oksza, Kocinka), Zamłynie (Pankówka).

Warto w tym zakresie zwrócić uwagę na działania podejmowane przez Powiat Kłobucki na rzecz zabezpieczenia przeciwpowodziowego. Corocznie dotuje się Gminne Spółki Wodne według potrzeb i tak w 2024 r. Zarząd Powiatu Kłobuckiego na podstawie przyjętej uchwały przekazał dofinansowanie na bieżące utrzymanie wód i urządzeń wodnych na terenie powiatu w wysokości **35 000 złotych** dla Gminnych Spółek Wodnych w Krzepicach, Opatowie, Pankach, Przystajni i Spółki Wodnej w Białej. Po 7000 złotych dla każdej spółki wodnej.

## Organizacja działań ratowniczych

W przypadku wystąpienia na obszarze gminy powodzi lub zagrożenia powodziowego decyzje o ogłoszeniu stanu pogotowia lub stanu alarmu przeciwpowodziowego podejmuje Burmistrz lub Wójt. Na skalę wymagającą podjęcia działań koordynacyjno-ratowniczych na terenie kilku gmin, Starosta Kłobucki podejmuje decyzje przy pomocy Powiatowego Zespołu Zarządzania Kryzysowego we współpracy z:

- Wojewodą Śląskim,
- Starostami z sąsiednich powiatów, Burmistrzami i Wójtami gmin na terenie powiatu kłobuckiego,
- innymi organami administracji publicznej oraz powiatowymi służbami inspekcjami i strażami,
- pozostałymi podmiotami z którymi współpraca jest niezbędna w celu realizacji tych zadań.

Pozostałe działania Starosty Kłobuckiego w zakresie zarządzania kryzysowego takie jak kierowanie działaniami, zarządzanie siłami i środkami, zabezpieczenie logistyczne, działania ratownicze, zapewnienie łączności, organizacja ewakuacji i opieki społecznej, ochrona mienia, zapobieganie pozostałym zagrożeniom powstałym w wyniku powodzi, wnioskowanie o wprowadzenie stanu klęski żywiołowej, informowanie ludności są prowadzone w czasie powodzi zgodnie z zasadami zawartymi w Regulaminie Powiatowego Zespołu Zarządzania Kryzysowego oraz w Planie Zarządzania Kryzysowego Powiatu Kłobuckiego, przy udziale Powiatowego Centrum Zarządzania Kryzysowego oraz służb, inspekcji i straży.

Wdrożenie procedur przeciwpowodziowych w fazie reagowania polega w szczególności na:

- monitorowaniu zagrożeń,
- ogłoszenie w razie potrzeby pogotowia i alarmu przeciwpowodziowego,
- uruchomieniu działań organów kierowania akcją ratowniczą,
- uruchomieniu posiadanych sił i środków,
- uruchomieniu systemów przetwarzania i przepływu informacji,
- nadzorze, koordynacji i kierowania tymi działaniami.

Należy nadmienić, że na terenie każdej Gminy i Starostwa Powiatowego w Kłobucku usytuowane są magazyny przeciwpowodziowe, dysponujące na wyposażeniu sprzętem, który jest systematycznie pozyskiwany lub zakupywany, celem przeciwdziałania skutkom powodzi.

Poniżej przedstawiono stan *zasobów magazynów przeciwpowodziowych* za cały powiat kłobucki.

### Magazyn powiatowy (POWIAT, GMINY, OSP)

stan 31.12.2024 r.

Lp.	Rodzaj sprzętu	Ilość sprzętu w szt.		
		Magazyn przeciwpowodziowy własny (powiatowy)	Pozostałe jednostki (magazyny OC, jednostki OSP, PSP i inne)	Razem kol. 3 do 4

1.	2.	3.	4.	5.
1.	Agregaty prądowocze przewożne:			
	- do 5 kW	2	71	73
	- od 5 do 10 kW	-	15	15
	- od 10 do 20 kW	1	15	16
	- od 20 do 100 kW	1	3	4
2.	Łodzie wiosłowe	-	1	1
3.	Łodzie motorowe	2	3	5
4.	Pontony	-	-	-
5.	Piły (pilarki) spalinowe	2	127	129
6.	Pompy (do wody i szlamu) elektryczne	-		
	- o napięciu 220V		6	6
	-o napięciu 380V	-	8	8
7.	Pompy do wody czystej spalinowe			
	- z silnikiem benzynowym	1	61	62
	-z silnikiem Diesla	1	-	1
8.	Pompy do szlamu spalinowe			
	- z silnikiem benzynowym	-	57	57
	-z silnikiem Diesla	-	3	3
9.	Nagrzewnice powietrza	-	3	3
10.	Zapory przeciwpowodziowe [m]	-	-	-
11.	Geowłóknina [m <sup>2</sup> ]	-	500 m <sup>2</sup>	500 m <sup>2</sup>
12.	Worki	20800	43635	64435
13.	Osuszacze pomieszczeń łącznie:	-	-	-
	- w tym duże	-	-	-
	- w tym małe	-	11	11

## 2. Zabezpieczenie i ochrona przeciwpowodziowa

Państwowe Gospodarstwo Wodne Wody Polskie – Nadzór Wodny Kłobuck w ramach swojej działalności zabezpieczenia przeciwpowodziowego pełni nadzór dla części powiatu kłobuckiego, tj. dla gmin: Krzepice, Opatów, Miedźno, Przystajń i Panki oraz częściowo gminy: Kłobuck, Wręczyca Wielka, Lipie i Popów.

Zgodnie z mapami zagrożeń powodziowych tereny zalewowe występują w dolinach rzecznych Liswarty, Białej Okszy, Górnianki, Piskary i Pankówki.

Nadzór Wodny Kłobuck na terenie powiatu kłobuckiego administruje rzekami o łącznej długości: 210,6 km, wałami przeciwpowodziowymi o łącznej długości: 36,1 km oraz 8 obiektami hydrotechnicznymi, w tym 4 jazy, 2 stopnie oraz 2 zbiorniki wodne.

Przeglądy wiosenne rzek, wałów przeciwpowodziowych oraz zbiorników wodnych administrowanych przez Nadzór Wodny Kłobuck zostały przeprowadzone w miesiącu maju 2024r. po uprzednim poinformowaniu Śląskiego Urzędu Wojewódzkiego w Katowicach, Starostwa Powiatowego w Kłobucku i urzędów gmin o planowanych przeglądach, z prośbą o udział. Zgodnie z ustaleniami dokonanymi podczas przeglądów, określono odcinki rzek wymagające



przeprowadzenia prac utrzymaniowych, wskazano na potrzebę dwukrotnego wykoszenia wałów przeciwpowodziowych. Szczególne zagrożenie stwarza powiększająca się populacja bobra europejskiego. Powalone drzewa, budowane przez bobry tamy w korytach rzek, nory w skarpach rzek, zbiorników wodnych i wałów przeciwpowodziowych należy na bieżąco likwidować w warunkach podanych w Zarządzeniu Regionalnego Dyrektora Ochrony Środowiska w Katowicach z dnia 7 stycznia 2021 r.

Kontrola okresowa wałów przeciwpowodziowych rzek Liswarta, Piskara, Bieszczą, budowli hydrotechnicznych oraz zbiorników wodnych została przeprowadzona przez pracownika Państwowego Gospodarstwa Wodnego Wody Polskie Zarządu Zlewni w Sieradzu. Stan techniczny wałów przeciwpowodziowych na rzekach Liswarta, Piskara i Bieszczą: jest dostateczny, stan bezpieczeństwa: nie zagrażają. Stan techniczny jazów na rzece Liswarcie w km 30+020 „Magreta” w Dankowie, w km 40+600 w Starokrzepicach, w km 48+070 w Podłężu Szlacheckim: jest dostateczny, stan bezpieczeństwa: nie zagrażają. Stan techniczny jazu na rzece Liswarcie w km 51+400 w Stanach: jest dobry, stan bezpieczeństwa: nie zagraża. Stan techniczny stopni wodnych na rzece Liswarcie w km 36+750 w Kuźniczce i w km 43+100 w Podłężu Królewskim: jest dobry, stan bezpieczeństwa: nie zagrażają. Stan techniczny zbiorników wodnych „Ostrowy” na rzece Biała Oksza w km 3+110 i „Panki” na rzece Pankówka w km 11+070: jest dobry, stan bezpieczeństwa: nie zagrażają.

W 2024 r. na terenie działania Nadzoru Wodnego Kłobuck w powiecie kłobuckim zrealizowano następujące działania:

1. „Utrzymanie wałów przeciwpowodziowych na terenie działania Zarządu Zlewni w Sieradzu – NW Częstochowa, NW Kłobuck, NW Radomsko-część 5 – wały rzek Liswarta, Piskara i Bieszczą- NW Kłobuck”. Prace polegały na dwukrotnym wykoszeniu wałów przeciwpowodziowych o łącznej długości 36,1 km na terenie gmin: Lipie, Krzepice, Przystajń. Prace obejmowały też wykonanie wykoszenia i hakowania rzeki Piskary na długości 3,8 km i rzeki Bieszczą na długości 1,9 km.
2. Awaryjną zabudowę wyrwy brzegowej koryta rzeki Dopływ z Truskolasów poprzez naprawę i montaż ubezpieczenia z płyt betonowych przy Szkole Podstawowej w Truskolasach gm. Wręczyca Wielka.
3. Prace utrzymaniowe, konserwacyjno-udroźnieniowe rzek na terenie działania Zarządu Zlewni Sieradz – NW Częstochowa, NW Zawiercie, NW Kłobuck, NW Radomsko, NW Bełchatów – część 7- rz. Pankówka – NW Kłobuck. Zakres prac obejmował rzekę Pankówka w km 0+000 – 4+500, 4+700 – 11+070, w m. Dankowice, Kostrzyna, Panki, gm. Krzepice, Panki. Prace polegały na ręcznym wykoszeniu porostów rzadkich twardych ze skarp rzeki Pankówka w km 0+000 – 1+500, 4+700 – 11+070, ręcznym ścinaniu i karczowaniu krzaków w km 4+700-11+070, hakowaniu przy zarośnięciu powierzchni lustra wody ponad 30%, usuwaniu zatorów z powalonych drzew.
4. Wykonanie ekspertyzy technicznej stanu technicznego prawego wału przeciwpowodziowego rzeki Liswarty w km 41+000 – 43+200 w m. Starokrzepice, gm. Krzepice wraz z zakresem robót naprawczych oraz geodezyjną inwentaryzacją obiektów.
5. Awaryjną zabudowę prawej skarpy rzeki Piskary w km 4+500 i km 12+250 wraz z udroźnieniem z powalonych drzew w gminie Krzepice.

6. Awaryjną zabudowę lewej skarpy kanału rzeki Pankówki w km 1+075 w m. Kostrzyzna, gmina Panki.
7. Awaryjną zabudowę koryta rzeki Bród w km 4+600 wraz z odcinkowym udroźnieniem z powalonych drzew w gminie Kłobuck.
8. Awaryjną naprawę lewego wału przeciwpowodziowego rzeki Pisary w km 1+300 – 1+500 w m. Zajączki Pierwsze, gm. Krzepice.
9. Awaryjną zabudowę wyrwy brzegowej Dopływu z Truskolasów w m. Truskolasy, gm. Wręczyca Wielka.
10. Usuwanie szkód po wiosennych wezbraniach – zabudowa wyrw brzegowych w km 39+000 – 41+150 rzeka Liswarta w m. Lutrowskie, gm. Krzepice.
11. Usuwanie szkód po wiosennym wezbraniu – zabudowa dziur w wale przeciwpowodziowym w km 29+700, 35+145 rzeki Liswarta w m. Danków, gm. Lipie.
12. „Usuwanie tam bobrowych na terenie działania Zarządu Zlewni w Sieradzu – NW Kłobuck”. Zlikwidowano 20 tam bobrowych z koryt rzek: Biała Oksza (5 tam), Ciek od Truskolas (3 tamy), Kopciowianka (2 tamy), Węglowiczanka (10 tam), z zachowaniem warunków określonych przez zarządzenie Regionalnego Dyrektora Ochrony Środowiska w Katowicach z dnia 7.01.2021 r.
13. Siłami własnymi Nadzór w Kłobucku i Zespół ds. Wsparcia Technicznego ZZ Sieradz usunął 54 tamy bobrowe z koryt rzek: Biała Oksza (7 tam), Bród (8 tam), Ciek od Truskolas (5 tam), Górnianka (14 tam), Kopciowianka (11 tam), Kopka (2 tamy), Pankówka (4 tamy), Węglowiczanka (3 tamy), z zachowaniem warunków określonych przez zarządzenie Regionalnego Dyrektora Ochrony Środowiska w Katowicach z dnia 7.01.2021 r. w sprawie zezwolenia na czynności podlegające zakazom w stosunku do bobra europejskiego.
14. Prowadzono prace przy usuwaniu powalonych drzew, wiatrołomów, zatorów z gałęzi z koryt rzek: Liswarta, Pankówka, biała Oksza, Bieszczca.

### III. OCHRONA PRZECIWPÓŻAROWA

#### 1. Zagrożenie pożarowe na terenie powiatu kłobuckiego

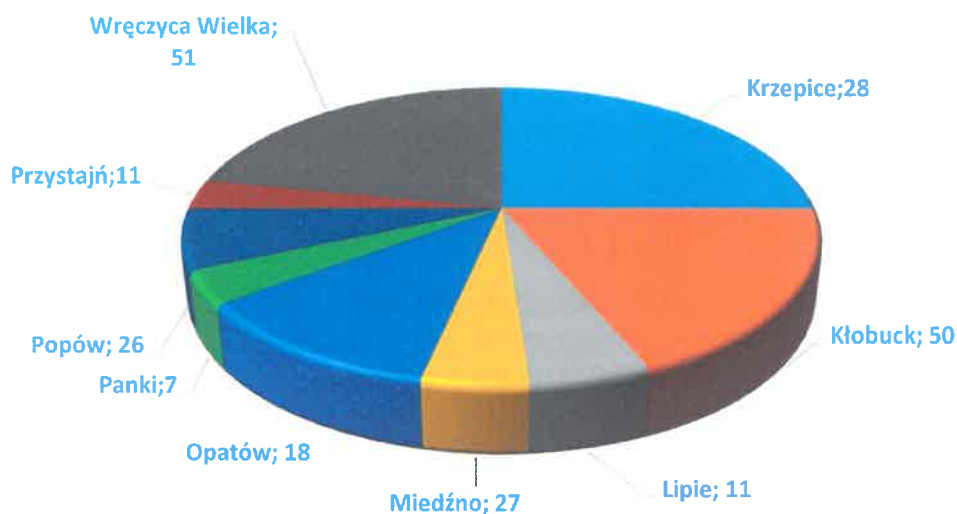
W przypadku wystąpienia zagrożenia pożarowego w głównej mierze działania podejmują Ochotnicze Straże Pożarne (OSP) z terenie powiatu kłobuckiego przy wsparciu Komendy Powiatowej Państwowej Straży Pożarnej w Kłobucku (PSP).

Na terenie powiatu kłobuckiego funkcjonują 82 jednostki Ochotniczych Straży Pożarnych (w tym 28 jednostek włączonych do Krajowego Systemu Ratowniczo-Gaśniczego, natomiast 54 jednostki są poza KSRG).

W 2024 r. odnotowano 1690 zdarzeń, z czego 229 pożarów, 1366 miejscowych zagrożeń oraz 95 alarmy fałszywe.

Na terenie powiatu kłobuckiego w 2024 r. doszło do powstania 229 pożarów co zobrazowuje niżej przedstawiony wykres.

## Ilość pożarów w danej gminie w 2024 r.



Biorąc pod uwagę ilość interwencji w ujęciu wieloletnim należy zauważyć stale rosnącą liczbę podejmowanych działań w grupach zdarzeń związanych z tak zwanymi miejscowymi zagrożeniami. Duża liczba tego typu zdarzeń związana jest przede wszystkim z interwencjami przy wypadkach drogowych, zagrożeniach naturalnych w tym występujących anomaliach pogodowych.

Stopień zagrożenia poszczególnych gmin utrzymuje się na porównywalnym poziomie – 6 gmin zostało zaklasyfikowanych do II stopnia zagrożenia, dwie – Kłobuck i Wręczyca Wielka do III stopnia zagrożenia. Kryterium (czynnikiem) które zdecydowało o wyższym stopniu zagrożenia gminy Kłobuck jest występowanie większej aniżeli w innych gminach liczby zakładów przemysłowych oraz lokalizacja autostrady A1 w obu kierunkach z węzłem Częstochowa Jasna Góra w miejscowości Lgota, której teren działania został włączony do obszaru chronionego Komendy Miejskiej PSP w Częstochowie. W gminie Wręczyca Wielka jest to występowanie kompleksów leśnych o powierzchni przekraczającej 1000 ha zaliczonych do I kategorii zagrożenia pożarowego lasów oraz lokalizacja autostrady A1 w obu kierunkach, której teren działania został włączony do obszaru chronionego Komendy Miejskiej PSP w Częstochowie. Stopień zagrożenia powiatu określono na poziomie ZIIP.

## 2. Działania kontrolno-rozpoznawcze

W 2024 r. Komenda Powiatowa Państwowej Straży Pożarnej w Kłobucku, realizując zadania kontrolno-rozpoznawcze przeprowadziła ogółem 64 kontrole. W rozbiciu na rodzaj – tematykę przeprowadzanych czynności kontrolno-rozpoznawczych:

- podstawowych – 44,
- oceny zgodności wykonania obiektu budowlanego z projektem budowlanym – 3,
- sprawdzających – 17.

Kontrole objęły 118 obiektów, w tym:

- 33 obiekty użyteczności publicznej,
- 31 obiektów produkcyjnych i magazynowych,
- 21 obiektów zamieszkania zbiorowego,
- 3 obiekty mieszkalne wielorodzinne,
- 22 obiekty resortu leśnictwa,
- 4 kontrole terenu, z czego 3 organizacji imprez masowych.

W wyniku czynności kontrolno-rozpoznawczych w skontrolowanych obiektach stwierdzono ogółem 162 nieprawidłowości, w tym m.in.:

- 80 nieprawidłowości w obiektach użyteczności publicznej,
- 51 nieprawidłowości w obiektach produkcyjnych i magazynowych,
- 7 nieprawidłowości w obiektach resortu leśnictwa,
- 8 nieprawidłowości w obiektach zamieszkania zbiorowego,
- 3 nieprawidłowości w obiektach mieszkalnych wielorodzinnych,
- 13 nieprawidłowości w zakładzie o zwiększonym ryzyku wystąpienia poważnej awarii przemysłowej.

Najwięcej nieprawidłowości dotyczyło:

- urządzeń i instalacji przeciwpożarowych,
- zaznajomienia użytkowników z przepisami przeciwpożarowymi,
- stanu instalacji użytkowych,
- opracowania i aktualizacji instrukcji bezpieczeństwa pożarowego,
- gaśnic (wyposażenia, konserwacji, oznakowania, dostępności)
- stanu dróg ewakuacyjnych (drożności, składowania materiałów palnych, oznakowania).

Na podstawie przeprowadzonych działań kontrolnych w celu usunięcia stwierdzonych nieprawidłowości przez właścicieli, zarządzających i użytkowników obiektów lub terenów wydano 32 decyzje. W 6 przypadkach wezwano kontrolowanego do wykonania obowiązków wynikających z decyzji administracyjnej oraz 1 postanowienie o nałożeniu grzywny w celu przymuszenia. Zajęto stanowisko w zakresie odbioru i rozpoczęcia użytkowania 3 obiektów, w stosunku do ww. obiektów nie wnoszono uwag i zastrzeżeń wobec zamiaru przystąpienia do ich użytkowania. Opiniowano pozytywnie 2 obiekty wypoczynku dzieci i młodzieży pod względem spełnienia wymagań ochrony przeciwpożarowej oraz w 2 budynkach (Wilkowiecko i Borowe) przepisów przeciwpożarowych oraz wymagań lokalowych i sanitarnych jaki musi spełnić lokal, w którym ma być prowadzony żłobek lub klubik dziecięcy określonych w § 1 ust. 1 rozporządzenia Ministra Pracy i Polityki Społecznej z dnia 10 lipca 2014 r. w sprawie wymagań lokalowych i sanitarnych jakie musi spełnić lokal w którym ma być prowadzony żłobek lub klubik dziecięcy (Dz. U. 2019 r. poz. 72 z późn. zm.). Postanowiono opiniować pozytywnie 3 obiekty w zakresie wymagań określonych w przepisach dotyczących ochrony przeciwpożarowej oraz z zakresie zgodności z warunkami ochrony przeciwpożarowej, o których mowa w operacie przeciwpożarowym, o którym mowa w art. 42 ust. 4b pkt. 1 ustawy o odpadach oraz w postanowieniu, o którym mowa w art. 42 ust. 4c ustawy o odpadach. Postanowiono uzgodnić sposób podłączenia urządzeń sygnalizacyjno alarmowych systemu sygnalizacji pożarowej będących na wyposażeniu obiektów Sudpack Kłobuck Sp. z o.o.

Wydano 11 postanowień w zakresie organizacji imprez plenerowych oraz 3 opinie dotyczące warunków bezpieczeństwa imprezy masowej.

### 3. Działania ratowniczo-gaśnicze

Komenda Powiatowa Państwowej Straży Pożarnej w Kłobucku posiada sprawny sprzęt, przygotowany do działań ratowniczo-gaśniczych w postaci sprzętu i pojazdów, natomiast w głównej mierze Ochotnicze Straże Pożarne potrzebują ciągłego dofinansowania na zakup samochodów i sprzętu ratowniczego.

W zakresie ratownictwa specjalistycznego (poziom podstawowy) zgodnie z zasadami Komendanta Głównego Państwowej Straży Pożarnej w sprawie organizacji ratownictwa specjalistycznego analizując zasięg (obszar, do którego Straż Pożarna jest w stanie dojechać) do 25 minut zostały wyznaczone następujące jednostki do realizacji poszczególnych dziedzin ratownictwa w celu zapewnienia 80% pokrycia powierzchni i populacji powiatu kłobuckiego:

- do ratownictwa wodnego wyznaczono następujące jednostki: OSP Wąsosz Górny, OSP Popów, OSP Ostrowy, OSP Lipie, OSP Krzepice, OSP Przystajń.
- do ratownictwa wysokościowego wyznaczono następujące jednostki: OSP Popów, OSP Wąsosz Górny, OSP Ostrowy, OSP Lipie, OSP Krzepice, OSP Przystajń.
- do ratownictwa chemiczno-ekologicznego wyznaczono: OSP Lipie, OSP Miedźno, OSP Przystajń, OSP Kawki.
- do działań poszukiwawczo-ratowniczych wyznaczono następujące jednostki: OSP Lipie, OSP Miedźno, OSP Zwierzyniec Pierwszy, OSP Kłobuck, OSP Panki.
- do ratownictwa technicznego ze względu na zagrożenia występujące na terenie powiatu (linie kolejowe, drogi krajowe i wojewódzkie) przyjęto czas na dojazd do miejsca zdarzenia 20 minut uwzględniając 80% pokrycie powierzchni i populacji powiatu kłobuckiego wyznaczono następujące jednostki: OSP Wąsosz Górny, OSP Popów, OSP Parzymiechy, OSP Szyszków, OSP Lipie, OSP Zajączki Drugie, OSP Krzepice, OSP Ostrowy, OSP Miedźno, OSP Mokra, OSP Wilkowiecko, OSP Zwierzyniec Pierwszy, OSP Waleńczów, OSP Przystajń, OSP Panki, OSP Biała, OSP Truskolasy, OSP Wrzosey-Brzeziny, OSP Wręczyca Wielka, OSP Czarna Wieś,

Szczegóły dotyczące posiadanego sprzętu przez jednostki OSP zawarte są w Planie Zarządzania Kryzysowego Powiatu Kłobuckiego.

Ponadto każda z gmin powiatu kłobuckiego współdziała w ramach świadczeń rzeczowych i osobistych, umów lub porozumień oraz ustaleń z podmiotami posiadającymi sprzęt i pojazdy, które mogą być wykorzystane do zapobiegania i likwidacji skutków powodzi, pożarów oraz zwalczania klęsk żywiołowych, nadzwyczajnych zagrożeń osób, mienia i środowiska.

Należy podkreślić, że działania podejmowane przez Powiat Kłobucki również w zakresie bezpieczeństwa przeciwpożarowego są znaczne. W tym aspekcie powiat corocznie przeznaczają określoną kwotę na zakup sprzętu przeciwpożarowego i ratunkowego dla Ochotniczych Straży Pożarnych z terenu powiatu, celem wzmocnienia potencjału operacyjnego OSP w sytuacji wystąpienia zagrożenia wpływającego negatywnie na poziom bezpieczeństwa ludzi, mienia lub środowiska, w miesiącach czerwiec i lipiec 2024 r., gdzie odnotowano silne wichury, które zrywały dachy, łamały słupy i drzewa, co może wskazywać na podejmowane działania.

Z tych też względów w 2024 r. Zarząd Powiatu Kłobuckiego na podstawie podjętych uchwał dokonał zakupu różnego rodzaju sprzętu ratowniczego i wyposażenia za kwotę 144 551, 74 zł dla 37 Ochotniczych Straży Pożarnych.

#### IV. PODSUMOWANIE

W ocenie jednostki samorządowej, służb, inspekcji i straży wyrażonej również na posiedzeniach Komisji Porządku Publicznego w 2024 r. stan bezpieczeństwa przeciwpożarowego

i zabezpieczenia przeciwpowodziowego w powiecie kłobuckim jest zadowalający, tak jak i przygotowanie służb oraz samorządów do prowadzenia działań w zakresie możliwych do przewidzenia zagrożeń.

Od rozpoczęcia wojny za wschodnią granicą RP na Ukrainie tj. od 24.02.2022 r. poddano również sprawdzeniu podejmowane działania i przygotowanie samorządu oraz poszczególnych służb, inspekcji i straży do działań w zakresie udzielanej pomocy obywatelom Ukrainy i zapewnienia bezpieczeństwa lokalnego. Przygotowano 874 miejsca w 39 obiektach zbiorowych, również w dobie zagrożenia zakażeniem wirusem SARS COV-2, który zmutowany w różnych odmianach dalej występuje. W miesiącu marzec 2022 r. przybyło 549 uchodźców. Na koniec 2023 r. było ich 28 osób w 6 zbiorowych miejscach lokalowych w powiecie, gdzie z dniem 30.06.2024 r. zakończono pomoc uchodźcom z Ukrainy.

W 2024 r. na terenie powiatu kłobuckiego nie wystąpiły znaczne wezbrania wód spowodowane opadami i wichury, które by spowodowały konieczność podejmowania wzmoczonych działań przez służby, inspekcje, straże oraz jednostki samorządowe, niemniej jednak monitorowano ewentualne zagrożenie poprzez spotkania Powiatowego Zespołu Zarządzania Kryzysowego, natomiast na terenie kraju odnotowano powódzie. Zebrano dary dla powodziarzy i w dwóch dostawach dostarczono do Nysy 17 palet, a do Głuchołaz 16 palet z darami i pomocą.

Natomiast należy stwierdzić, że organy gmin powinny uwzględniać w planach zagospodarowania przestrzennego zagadnienia związane z ochroną przeciwpowodziową, a w szczególności spełnienia odpowiednich standardów obiektów budowanych na terenach przewidywanego pośredniego zagrożenia powodziowego oraz ograniczania budowy obiektów na terenach bezpośredniego zatopienia powodziowego. Powodzi w całym powiecie nie da się zapobiec, ale można minimalizować jej skutki poprzez odpowiednie przygotowanie.

Ponadto trzeba zaznaczyć, że istnieje potrzeba dalszego doposażania powiatowego i gminnych magazynów przeciwpowodziowych w sprzęt umożliwiający prowadzenie akcji ratowniczych, m.in. worki do uszczelniania przecieków, osuszacze do pomieszczeń, agregaty prądotwórcze, pompy o dużej wydajności oraz inny sprzęt niezbędny dla potrzeb działań w powodziach i zdarzeniach kryzysowych.

W tym zakresie w dalszym ciągu należy czynić starania oraz podejmować działania poszczególnych instytucji mające na celu podniesienie poziomu bezpieczeństwa przeciwpożarowego oraz zabezpieczenia przeciwpowodziowego, dążące przede wszystkim do coraz lepszego zabezpieczenia mieszkańców powiatu kłobuckiego przed tego typu zagrożeniami.

**Opracowanie sporządzone na podstawie informacji przekazanych przez Komendę Powiatowa Straży  
Pożarnej w Kłobucku, PGW Wody Polskie – Nadzór Wodny Kłobuck oraz informacji Wydziału SOiZK.**

PRZEWODNICZĄCY RADY  
*Zbigniew Piłśniak*  
Zbigniew Piłśniak

