



KOMENDA POWIATOWA  
PAŃSTWOWEJ STRAŻY POŻARNEJ

w Kłobucku, woj. śląskie

**KOMENDA POWIATOWA  
PAŃSTWOWEJ STRAŻY POŻARNEJ  
W KŁOBUCKU**



**INFORMACJA  
KOMENDANTA POWIATOWEGO  
PAŃSTWOWEJ STRAŻY POŻARNEJ W KŁOBUCKU  
O STANIE BEZPIECZEŃSTWA POWIATU  
wg stanu na 31.12.2024 roku**

*Kłobuck, styczeń 2025*



## Spis treści

I.	ZASADY FUNKCJONOWANIA OCHRONY PRZECIWOŻAROWEJ .....	2
1.	Podstawy prawne funkcjonowania: .....	2
II.	ROZMIESZCZENIE JEDNOSTEK OCHRONY PRZECIWOŻAROWEJ .....	5
1.	Rozmieszczenie jednostek ochrony przeciwpożarowej w KSRG .....	5
2.	Rozmieszczenie jednostek ochrony przeciwpożarowej poza KSRG .....	6
III.	MAPY ZAGROŻEŃ, W TYM POWODZIOWYCH .....	7
IV.	ANALIZA ZABEZPIECZENIA OPERACYJNEGO POWIATU .....	16
1.	Obszar chroniony przez JRG .....	16
2.	Jednostki ochrony przeciwpożarowej realizujące ratownictwo specjalistyczne – poziom podstawowy .....	18
2.1.	Ratownictwo techniczne .....	19
2.2.	Ratownictwo chemiczno – ekologiczne .....	20
2.3.	Ratownictwo wodne .....	21
2.4.	Ratownictwo wysokościowe .....	22
2.5.	Działania poszukiwawczo – ratownicze .....	23
3.	Wykaz jednostek OSP poza KSRG w poszczególnych gminach .....	25
V.	INTERWENCJE .....	26
1.	Interwencje w okresie ostatnich 10 lat .....	26
2.	Interwencje w poszczególnych gminach .....	27
3.	Interwencje w poszczególnych miesiącach .....	28
4.	Zdarzenia charakterystyczne w 2024 roku: .....	28
5.	Poszkodowani i ofiary śmiertelne .....	29
6.	Udział jednostek OSP w KSRG w działaniach* .....	29
7.	Udział jednostek OSP poza KSRG w działaniach .....	30
8.	Ilość zdarzeń według obiektów .....	31
IV.	Szkolenia dla strażaków ratowników OSP organizowane przez Komendę Wojewódzką PSP w Katowicach w KP PSP Kłobuck w 2024 roku .....	35
V.	Działalność kontrolno – rozpoznawcza .....	36



# I. ZASADY FUNKCJONOWANIA OCHRONY PRZECIWPÓŻAROWEJ

## 1. Podstawy prawne funkcjonowania:

- Ustawa z dnia 24 sierpnia 1991r. o ochronie przeciwpożarowej (tj. Dz. U. z 2021 r. poz. 869 )
- Ustawa z dnia 24 sierpnia 1991r. o Państwowej Straży Pożarnej (tj. Dz. U. z 2021r. poz. 1940)
- Rozporządzenie MSWiA z 17 września 2021 r. w sprawie szczegółowej organizacji krajowego systemu ratowniczo – gaśniczego (Dz. U. z 2021 r. poz. 1737)

### Z przepisu I:

- Minister właściwy do spraw wewnętrznych pełni nadzór nad funkcjonowaniem krajowego systemu ratowniczo-gaśniczego.
- Krajowy system ratowniczo-gaśniczy ma na celu ochronę życia, zdrowia, mienia lub środowiska poprzez:
  - 1) walkę z pożarami lub innymi klęskami żywiołowymi;
  - 2) ratownictwo techniczne;
  - 3) ratownictwo chemiczne;
  - 4) ratownictwo ekologiczne;
  - 5) ratownictwo medyczne;
- 6) współpracę z jednostkami systemu Państwowego Ratownictwa Medycznego, o których mowa w art. 32 ust. 1 ustawy z dnia 8 września 2006 r. o Państwowym Ratownictwie Medycznym (Dz. U. z 2021r. poz. 2053,2459) oraz systemem powiadamiania ratunkowego.

### Z przepisu II:

#### ZADANIA PAŃSTWOWEJ STRAŻY POŻARNEJ

- rozpoznawanie zagrożeń pożarowych i innych miejscowych zagrożeń
- organizowanie i prowadzenie akcji ratowniczych w czasie pożarów, klęsk żywiołowych lub likwidacji miejscowych zagrożeń;
- wykonywanie pomocniczych specjalistycznych czynności ratowniczych w czasie klęsk żywiołowych lub likwidacji miejscowych zagrożeń przez inne służby ratownicze
- nadzór nad przestrzeganiem przepisów przeciwpożarowych.

#### JEDNOSTKI ORGANIZACYJNE

- Komenda Główna;

- Komenda Wojewódzka;
- Komenda Powiatowa (miejska);
- W skład komendy powiatowej (miejskiej) Państwowej Straży Pożarnej wchodzi Jednostki Ratowniczo – Gaśnicze.

Centralnym organem administracji rządowej w sprawach organizacji krajowego systemu ratowniczo-gaśniczego oraz ochrony przeciwpożarowej jest Komendant Główny Państwowej Straży Pożarnej, podległy ministrowi właściwemu do spraw wewnętrznych.

Zadania i kompetencje Państwowej Straży Pożarnej na obszarze województwa wykonują:

- wojewoda przy pomocy komendanta wojewódzkiego Państwowej Straży Pożarnej jako kierownika straży wchodzącej w skład zespolonej administracji rządowej w województwie;
- komendant powiatowy (miejski) Państwowej Straży Pożarnej;
- komendant wojewódzki Państwowej Straży Pożarnej wykonuje w imieniu wojewody zadania i kompetencje określone w ustawach.

Zadania i kompetencje Państwowej Straży Pożarnej ustawa o PSP ceduje na wojewodów, którzy wykonują je przy pomocy komendantów wojewódzkich PSP oraz komendantów powiatowych (miejskich).

#### POWOŁYWANIE KOMENDANTA POWIATOWEGO (MIEJSKIEGO)

Komendanta powiatowego (miejskiego) Państwowej Straży Pożarnej powołuje spośród oficerów Państwowej Straży Pożarnej Komendant Wojewódzki Państwowej Straży Pożarnej w porozumieniu ze starostą. Przepisu art. 35 ust. 3 pkt 1 ustawy z dnia 5 czerwca 1998 r. o samorządzie powiatowym (Dz. U. z 2021 r. poz. 1038, 1834.) nie stosuje się.

#### ZADANIA KOMENDANTA POWIATOWEGO

- organizowanie jednostek ratowniczo-gaśniczych,
- organizowanie na obszarze powiatu krajowego systemu ratowniczo-gaśniczego,
- dysponowanie oraz kierowanie siłami i środkami krajowego systemu ratowniczo-gaśniczego na obszarze powiatu poprzez swoje stanowisko kierowania,
- kierowanie jednostek organizacyjnych Państwowej Straży Pożarnej z obszaru powiatu do akcji ratowniczych i humanitarnych poza granicę państwa, na podstawie wiążących Rzeczpospolitą Polską umów i porozumień międzynarodowych,

- analizowanie działań ratowniczych prowadzonych na obszarze powiatu przez podmioty krajowego systemu ratowniczo-gaśniczego,
- organizowanie i prowadzenie akcji ratowniczej,
- współdziałanie z komendantem gminnym ochrony przeciwpożarowej, jeżeli komendant taki został zatrudniony w gminie,
- współdziałanie z komendantem gminnym związku ochotniczych straży pożarnych,
- rozpoznawanie zagrożeń pożarowych i innych miejscowych zagrożeń,
- nadzorowanie przestrzegania przepisów przeciwpożarowych,
- szkolenie członków ochotniczych straży pożarnych,
- współdziałanie z zarządem oddziału powiatowego związku ochotniczych straży pożarnych,
- przeprowadzanie inspekcji gotowości operacyjnej ochotniczych straży pożarnych na obszarze powiatu, pod względem przygotowania do działań ratowniczych,

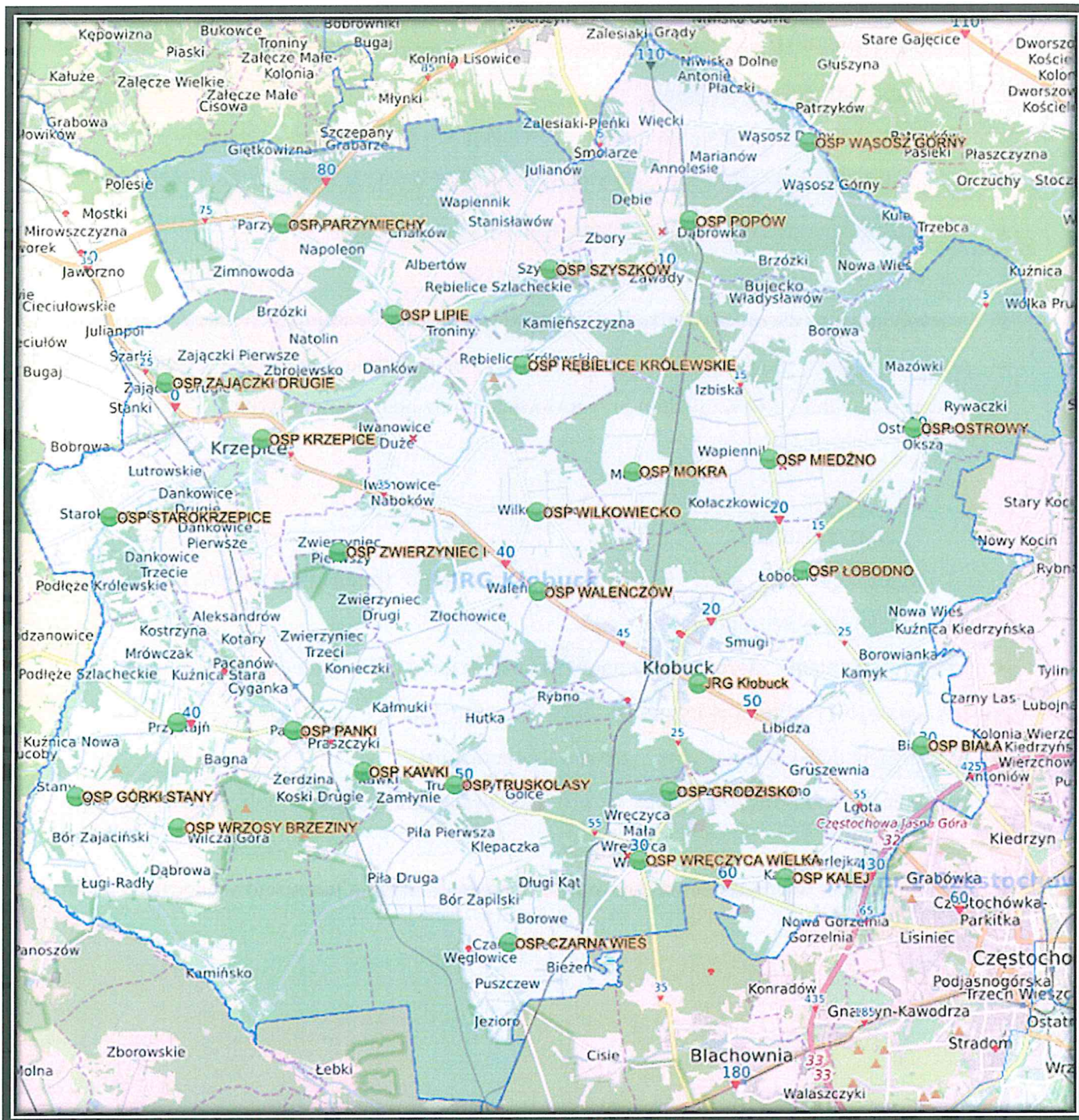
### **Z przepisu III:**

Organizacja ksrg przez komendanta powiatowego (miejskiego) PSP, na obszarze powiatu, obejmuje w szczególności:

- opracowanie analiz zagrożeń oraz analiz zabezpieczenia operacyjnego,
- ustalenie sieci podmiotów ksrg i obszarów chronionych,
- aktualizację danych dotyczących gotowości operacyjnej,
- ustalenie metod powiadamiania w sytuacji wystąpienia nagłego lub nadzwyczajnego zagrożenia,
- ustalenie zasad powiadamiania, alarmowania i współdziałania podmiotów podczas działań ratowniczych,

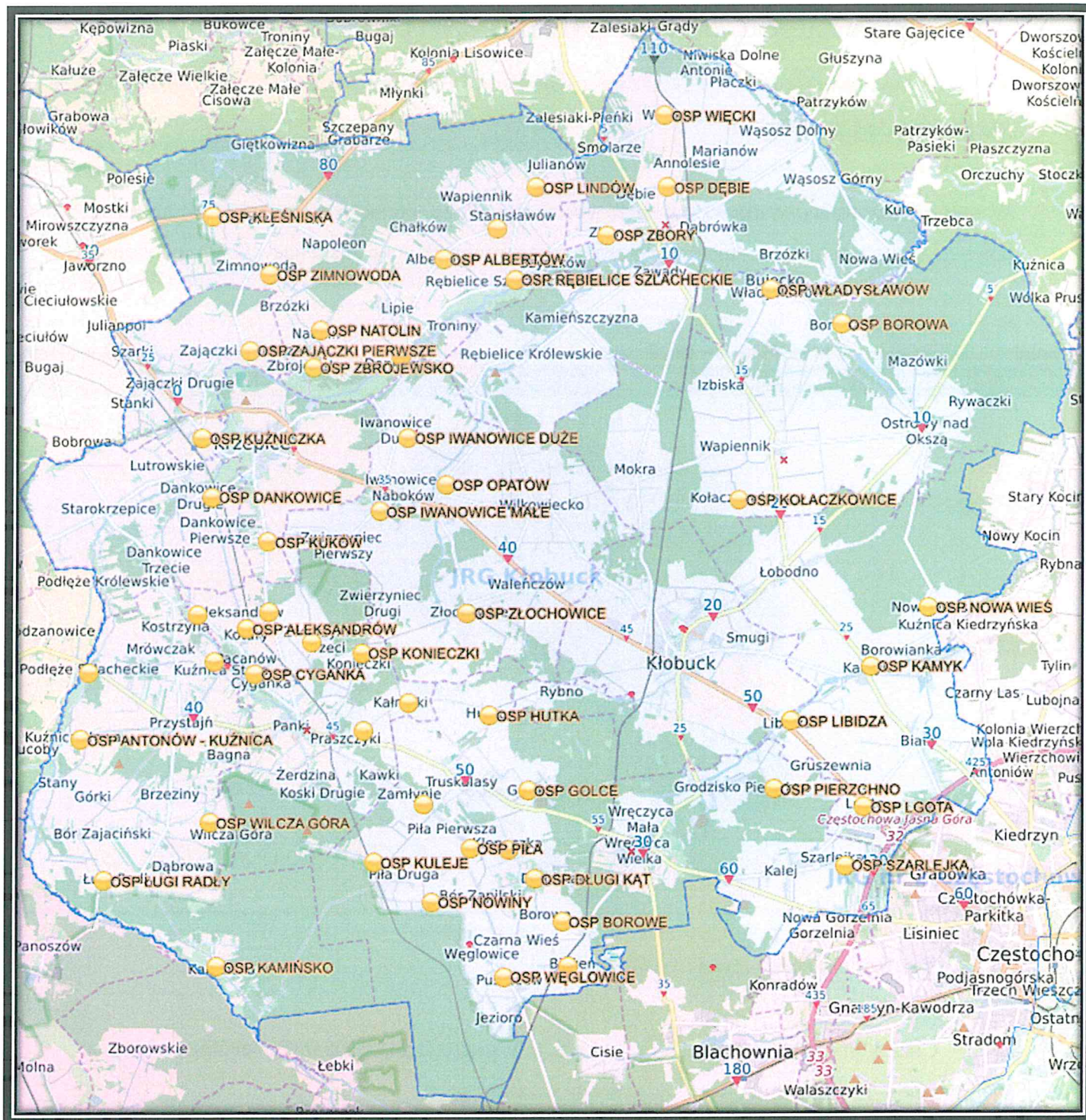
## II. ROZMIESZCZENIE JEDNOSTEK OCHRONY PRZECIWOŻAROWEJ

### 1. Rozmieszczenie jednostek ochrony przeciwpożarowej w KSRG





## 2. Rozmieszczenie jednostek ochrony przeciwpożarowej poza KSRRG



### III. MAPY ZAGROZEŃ, W TYM POWODZIOWYCH

#### Mapa zagrożeń powiatu

W celu zobrazowania wielkości zagrożeń występujących na terenie powiatu opracowano mapę powiatu z zaznaczonymi stopniami zagrożenia poszczególnych gmin znajdujących się na obszarze powiatu.



#### 1. Analiza zagrożeń gmin i powiatu

Charakterystyka poszczególnych rodzajów zagrożenia, poddanych ocenie w części analityczno – kalkulacyjnej, w szczególności związanego z:

- a) rodzajem zabudowy - przeważa zabudowa luźna, wiejska typu zagrodowego. Niewielka ilość budynków mieszkalnych wielorodzinnych (bloków) zlokalizowana jest w mieście Kłobucku (osiedla przy ul. Rómmla) oraz we Wręczycy Wielkiej i Pankach. Ponadto występują pojedyncze przypadki tego typu zabudowy w pozostałych miejscowościach (w szczególności w Krzepicach i Przystajni). Dominuje zabudowa murowana, z wyjątkiem trzech obiektów sakralnych

drewnianych (Truskolasy, Czarna Wieś, Mokra) oraz nielicznych budynków mieszkalnych i gospodarczych pozostałych we wsiach na terenie powiatu. Budynki wysokie nie występują, obiekty średniowysokie zlokalizowane są na terenie miasta Kłobucka (m.in. szpital rejonowy, budynek ZUS), zdecydowana większość budynków to budynki niskie. Na terenie powiatu znajdują się trzy obiekty szpitalne (Kłobuck, Krzepice, Parzymiechy), kilkanaście przychodni i ośrodków zdrowia, trzy obiekty hotelowe (Kule, Kłobuck) oraz dom dziecka (Kłobuck). Gminne ośrodki kultury w Kłobucku (także kino), Krzepicach, Lipiu, Wręczy Wielkiej, domy towarowe i większe sklepy w każdej gminie, brak funkcjonujących dyskotek a także przyszkolne sale gimnastyczne to największe budynki kategorii zagrożenia ludzi ZL I. W każdej gminie znajduje się od kilku do kilkunastu szkół (razem ok. 42 w powiecie), po kilka przedszkoli (w tym wiele jednooddziałowych), niewielkie budynki administracyjno-biurowe (siedziby lokalnych władz, urzędy pocztowe, placówki bankowe) a także kilkanaście przychodni i ośrodków zdrowia.

- a) funkcjonowaniem zakładów przemysłowych - na terenie powiatu występuje jeden zakład Fam-Gaz w Kłobucku zaliczany do zakładów o zwiększonym ryzyku wystąpienia poważnej awarii przemysłowej. Innym obiektem stwarzającym zagrożenie, szczególnie ważnym dla bezpieczeństwa i obronności państwa jest znajdujące się miejscowości Łobodno ujęcie wody Przedsiębiorstwa Wodociągów i Kanalizacji Okręgu Częstochowskiego S.A. gdzie wykorzystywany jest do uzdatniania wody podchloryn sodu (530 l). Największe ośrodki przemysłowe skupione są w mieście oraz gminie Kłobuck (Baza magazynowa – Centrum Logistyczne POLOmarket o powierzchni 36736 m<sup>2</sup>, Centrum Logistyczne HE2 Hala o powierzchni 19 094,83m<sup>2</sup>, Hartmann Manufacturing Hala o powierzchni 15 694,70m<sup>2</sup>), jeden z większych zakładów przemysłowych Maskpol S.A. znajduje się w gminie Panki. Materiały niebezpieczne to głównie: gaz propan-butan, podchloryn sodu, kwasy, alkohol etylowy, ftalany, toluen, żywica poliuretanowa, adypinian, podtlenek azotu. Rodzaje i ilości substancji niebezpiecznych znajdujących się w zakładach nie przekraczają wartości progowych, których znajdowanie się w zakładzie decyduje o zaliczeniu go do zakładu o zwiększonym ryzyku albo zakładu o dużym ryzyku wystąpienia poważnej awarii przemysłowej zgodnie z rozporządzeniem Ministra Gospodarki.
- b) infrastrukturą komunikacyjną i transportową - kolejowe ciągi komunikacyjne w obszarze powiatu kłobuckiego to linia Śląsk - Porty o długości 35 km oraz Herby - Kępno o długości 30 km, dwie drogi krajowe jednopasmowe oraz sieć dróg

wojewódzkich, powiatowych i lokalnych. Przez gminy Krzepice w mieście Krzepice oraz Kłobuck w miejscowości (Biała Górna, Biała Dolna i Kopiec) przebiega sieć gazowa. Transport drogowy i kolejowy materiałów niebezpiecznych oceniany jest na średnim poziomie. Przez teren dwóch gmin Kłobuck i Wręczyca Wielka przebiega w obu kierunkach w miejscowości Szarlejka od 424.470km do 431-579 km w miejscowości Lgota autostrada A1 z węzłem Częstochowa Jasna Góra, której teren działania został włączony do obszaru chronionego Komendy Miejskiej PSP w Częstochowie (JRG 2 Częstochowa). Nie występuje parkingi na który mogą być usuwane pojazdy przewożące towary niebezpieczne. Teren powiatu przecina także rurociąg naftowy PERN (o średnicy 273 mm, bez zasuw na terenie powiatu) przebiegający przez gminy Kłobuck i Wręczyca Wielka.

- c) występowaniem na danym obszarze cieków i zbiorników wodnych lub budowli hydrotechnicznych - zagrożenie powodziowe występuje wzdłuż rzeki Liswarty na terenie gmin: Krzepice, Popów, Miedźno, Lipie, Przystajń oraz rzek: Pankówka, Opatówka na terenie gmin: Opatów, Panki. Na tych obszarach nie wystąpi potrzeba masowej ewakuacji, natomiast zachodzi konieczność przemieszczenia ludności zagrożonej na tereny wyżej położone w obrębie poszczególnych gmin lub nawet sąsiednich ulic w danej miejscowości. W przypadku gmin: Opatów, Panki, Miedźno zagrożenie utrzymywało się będzie przez okres kilku dni natomiast w przypadku gmin: Popów, Lipie, Krzepice, Przystajń, zagrożenie może trwać przez kilka tygodni (jest to spowodowane powolnym spływem wód z dużego obszaru). Ze względu na specyfikę sytuacji hydrologicznej na obszarze powiatu (występowanie intensywnych opadów deszczu powodujących w krótkim okresie czasu wezbrania rzek i innych cieków wodnych) zachodzi konieczność ciągłego monitorowania sytuacji powodziowej, korzystając z danych i obserwacji Stacji Meteo w Częstochowie, Instytutu Meteorologii i Gospodarki Wodnej w Katowicach i Warszawie, służby dyspozytorskiej zbiornika „Poraj”, służb dyżurnych i dyspozytorskich powiatowych służb, inspekcji i straży oraz osób funkcyjnych w poszczególnych urzędach gmin. W związku z tym, że na obszarze powiatu sytuację powodziową kształtują powodzie roztopowe i opadowe (charakteryzujące się gwałtownym przyborem i odpływem wód powierzchniowych) zachodzi potrzeba utrzymywania stałej gotowości do wydawania zasobów sprzętowych niezbędnych do prowadzenia akcji powodziowej.

d) zagrożeniem utonięciami ze względu na rozwój turystyki weekendowej dotyczy w szczególności zbiorników wodnych w Ostrowach, Kłobucku - Zakrzewie oraz przecinającej powiat rzeki Liswarta, nad którą zlokalizowane są ośrodki wypoczynkowe w gminach Miedźno i Popów.

e) występowaniem na danym terenie obszarów leśnych -

Nadleśnictwo Kłobuck - lasy nadleśnictwa należą do I kategorii zagrożenia pożarowego, łączna ich powierzchnia wynosi 20126,82 ha, w tym lasów niepaństwowych nadzorowanych przez nadleśnictwo 4240,92 ha. Ilość, dostępność oraz jakość źródeł zaopatrzenia wodnego w ostatnich latach nie ulega zmianie. Bardzo ważnym źródłem wody gaśniczej są hydranty na sieciach wodociągowych wiejskich w pobliżu kompleksów leśnych. Istniejące zbiorniki wody w Nowym Folwarku, Lipiu, Zajączkach, Zakrzewie oraz drogi dojazdowe do nich są oznakowane. Nadleśnictwo utrzymuje jedną bazę główną sprzętu w Kłobucku w tym samochód patrolowo-gaśniczy oraz dwie uzupełniające – Nowy Folwark i Kleśniska, w których znajduje się tylko sprzęt lekki (łopaty, tłumice, szpadle, motyki). Ilość i dostępność sprzętu ciężkiego, jest zgodna z wymaganiami w tym zakresie. Obserwacja lasów Nadleśnictwa Kłobuck prowadzona jest z trzech wież betonowych w obrębie Kłobuck, leśnictwach Nowy Folwark i Pierzchno oraz w obrębie Parzymiechy, leśnictwo Wapiennik. Ilość i położenie wież obserwacyjnych zapewnia możliwość prowadzenia obserwacji całego obszaru leśnego. Obserwację lotniczą uruchamia Dyrekcja Regionalna w Katowicach w przypadku dużego zagrożenia pożarowego. Ilość i rodzaj utrzymywanych pasów przeciwpożarowych nie zmienia się w ostatnich latach, łączna długość utrzymywanych pasów z jedną bruzdą w powiecie kłobuckim wynosi 38 km. Sposób postępowania na wypadek powstania pożaru lasu” został zaktualizowany przez zespół pracownika nadleśnictwa i komendy powiatowej. „Sposób...” zawiera mapę przeglądową nadleśnictwa w skali 1: 50 000. Prac gospodarczych w lesie z posługiwaniem się ogniem otwartym nie prowadzi się, w wyjątkowych przypadkach zgodę na te prace wydaje każdorazowo Nadleśniczy po wcześniejszym wyznaczeniu osoby odpowiedzialnej. Organizacja łączności – w oparciu o telefony stacjonarne i komórkowe oraz siedem radiotelefonów, w tym jeden w SKKP Kłobuck. Poziom realizacji przedsięwzięć z zakresu ochrony przeciwpożarowej w ostatnich latach utrzymuje się na stałym poziomie. Mineralizacja pasów przeciwpożarowych prowadzona jest w miesiącu kwietniu. Parkingi leśne w Grodzisku i Wręczy

Wielkiej oznakowane są zgodnie z wymaganiami tablicami z zakresu bezpieczeństwa pożarowego w lesie.

Nadleśnictwo Herby - powierzchnia obszarów leśnych w powiecie kłobuckim należących do Nadleśnictwa Herby wynosi 5362ha, w tym lasy niepaństwowe zajmują 1117ha. Lasy nadleśnictwa należą do I kategorii zagrożenia pożarowego. Pasy przeciwpożarowe wykonywane są przez nadleśnictwo zgodnie z wymogami. Poszczególne kompleksy leśne są dostępne dzięki sieci dróg asfaltowych i gruntowych. Nadleśnictwo utrzymuje bazę sprzętu przy siedzibie nadleśnictwa, która na swym wyposażeniu posiada zarówno sprzęt ciężki (samochód patrolowo-gaśniczy, dwa pługi, brona talerzowa, koparko – spycharka) jak i lekki oraz bazę sprzętu lekkiego w Leśnictwie Kuleje. Cały obszar leśny w powiecie kłobuckim objęty jest obserwacją, dzięki dostrzegalni usytuowanej w obrębie Panki, leśnictwo Łebki oddz. 118b oraz znajdującej się bezpośrednio przy granicy powiatu w gminie Blachownia, Leśnictwo Herby. Organizacja łączności jest zrealizowana w oparciu o telefony stacjonarne i komórkowe oraz radiotelefony, nadleśnictwo nie utrzymuje radiotelefonu w siedzibie SKKP. Dozorowanie pożarysk organizują leśniczowie zgodnie z podziałem administracyjnym. „Sposób postępowania na wypadek pożaru lasu” został zaktualizowany w całym zakresie przez zespół pracownika nadleśnictwa i komendy powiatowej. „Sposób...” zawiera podstawowe informacje n/t podziału administracyjnego, charakterystyki pożarowej, wykazu sił i środków nadleśnictwa oraz jednostek straży (OSP), punktów czerpania wody, łączności. Prac gospodarczych w lesie z udziałem ognia otwartego nie prowadzi się, rozdrabnianie gałęzi odbywa się przy pomocy rębarki. Na terenie powiatu kłobuckiego w Nadleśnictwie Herby nie występują parkingi leśne.

Ponadto w obszarze Powiatu Kłobuck leży 20 ha lasów niepaństwowych nadzorowanych przez Nadleśnictwo Olesno, województwo opolskie (poza obrębem dróg publicznych, przylegających do kompleksu leśnego Leśnictwa Sternalice.

W roku 2015 Zakład Linii Kolejowych w Tarnowskich Górach wykonał pasy przeciwpożarowe wzdłuż linii kolejowych nr 181 Herby Nowe –Krzepice oraz Nr 131 Herby Nowe - Działoszyn biegnących przez teren powiatu kłobuckiego.

- f) inne zagrożenia specyficzne dla danego obszaru (np.: tereny podatne na osunięcia, tereny górnicze, obszary górskie lub nadmorskie, miejsca zgromadzeń ludzkich, itd.) – nie występują

#### IV. PODSUMOWANIE I WNIOSKI

- a) Stopień zagrożenia poszczególnych gmin utrzymuje się na porównywalnym poziomie - 6 gmin zostało zaklasyfikowanych do II stopnia zagrożenia, dwie (Kłobuck i Wręczyca Wielka) do III stopnia zagrożenia. Kryterium (czynnikiem), które zdecydowało o wyższym stopniu zagrożenia gminy Kłobuck jest występowanie na terenie gminy większej aniżeli w innych gminach liczby zakładów przemysłowych oraz lokalizacja autostrady A1 w obu kierunkach z węzłem Częstochowa Jasna Góra w miejscowości Lgota, której teren działania został włączony do obszaru chronionego Komendy Miejskiej PSP w Częstochowie. W gminie Wręczyca Wielka jest to występowanie kompleksów leśnych o pow. przekraczającej 1 000 ha zaliczonych do I kategorii zagrożenia pożarowego lasów oraz lokalizacja autostrady A1 w obu kierunkach, której teren działania został włączony do obszaru chronionego Komendy Miejskiej PSP w Częstochowie. Stopień zagrożenia powiatu określono na poziomie ZIIP.
- b) Rodzaj zagrożeń o najwyższym poziomie - w większości gmin jest to występowanie kompleksów leśnych o pow. przekraczającej 1 000 ha zaliczonych do I kategorii zagrożenia pożarowego lasów.
- c) Obiektem z punktu widzenia systemu ratowniczego wymagającym użycia dużej ilości sił i środków w przypadku powstania zagrożenia jest: w mieście Kłobuck zakład o zwiększonym ryzyku wystąpienia poważnej awarii przemysłowej Fam-Gaz oraz centa magazynowe wielkopowierzchniowe, natomiast w Krzepicach zakład produkcji pasz i karmy dla zwierząt Cargill (Polska) Sp. z o.o. Oddział Krzepice. Ponadto w obiektach szpitalnych, zamieszkania zbiorowego i innych kategorii ZL I i ZL II zagrożenia ludzi należy zwracać uwagę na bezpieczeństwo szczególnie w aspekcie ewakuacji.

Wnioski dot. poprawy stanu przestrzegania przepisów przeciwpożarowych:

- konsekwentne egzekwowanie przepisów przeciwpożarowych dot. stanu zagrożenia życia ludzi w użytkowanych budynkach istniejących,

- sprawowanie nadzoru nad obowiązkiem dotyczącym wykonania pasów przeciwpożarowych wzdłuż linii kolejowych biegnących przez teren powiatu kłobuckiego,
- sprawowanie bieżącego nadzoru nad stanem i konserwacją hydrantów zewnętrznych na sieciach wodociągowych
- nadzór miejsc zbierania oraz przetwarzania odpadów wynikający z wytwarzania odpadów i gospodarowania nimi,
- nadzór miejsc nagromadzenia nielegalnych odpadów.

## 2. Zagrożenie powodziowe

Powiat kłobucki położony jest w północnej części woj. śląskiego. Od północy graniczy z woj. łódzkim, od wschodu z rejonem operacyjnym komendy miejskiej PSP w Częstochowie, od południa z rejonem operacyjnym komendy powiatowej PSP w Lublińcu, od zachodu z rejonem operacyjnym komendy powiatowej PSP w Oleśnie (woj. opolskie).

Na terenie powiatu zlokalizowanych jest 9 gmin o łącznej powierzchni 889,15km<sup>2</sup>. Pod względem hydrograficznym powiat kłobucki położony jest w zlewniach rzeki Odry i Wisły. Główne rzeki powiatu to:

- rzeka Liswarta, której odcinek o długości 48,5km przepływa przez zachodnią i północną część powiatu (gminy: Miedźno, Popów, Lipie, Krzepice, Przystajń).
- Rzeka Pankówka, przepływająca na odcinku 24km przez tereny gmin: Krzepice (4km), Przystajń (4km), Panki (8km), Wręczyca Wielka (8km).
- Rzeka Opatówka, przepływająca na odcinku 17km przez tereny gmin: Popów (8km), Opatów (9km).
- Rzeka Kukówka, przepływająca na odcinku 13km przez tereny gmin: Krzepice (8km), Panki (5km).
- Rzeka Biała Oksza, przepływająca na odcinku 28km przez tereny gmin: Miedźno (12km), Kłobuck (15km), Wręczyca Wielka (1km).
- Rzeka Garbarka przepływająca na odcinku ok. 3,5km przez tereny gmin Lipie.
- Rzeka Kopka, przepływająca na odcinku 5km przez tereny gminy Wręczyca Wielka.
- Rzeka Warta, której odcinek o długości 10km przepływa przez wschodnią część powiatu (gmina Popów).

Na terenie powiatu kłobuckiego najczęściej występują powodzie roztopowe (w miesiącach luty – marzec) oraz powodzie opadowe (w miesiącach od kwietnia do lipca). Powodzie roztopowe związane są z gwałtownym topnieniem pokrywy śnieżnej przy jeszcze zamrożonym podłożu i charakteryzują się gwałtownym przyborem i odpływem wód powierzchniowych. Powodzie opadowe zależne są od intensywności opadów deszczu, czasu jego trwania, stanu uwilgotnienia ziemi i charakteryzują się gwałtownym przyborem i powolnym odpływem wód powierzchniowych. Obszary zagrożenia powodziowego pokrywają się w większości z terenami dolin, przez które przepływają największe rzeki powiatu.

Na terenie poszczególnych gmin powiatu kłobuckiego występuje średnie zagrożenie powodziowe, zagrożenie to może się zwiększyć do dużego w przypadku długotrwałych opadów deszczu oraz gwałtownego topnienia pokrywy śniegowej. Może to spowodować podniesienie



się poziomu rzek ponad stany alarmowe i przesiąkanie istniejących wałów przeciwpowodziowych. Na terenie powiatu brak jest dużych (typowych) zbiorników retencyjnych. W ograniczonym zakresie funkcje zbiorników retencyjnych mogą pełnić:

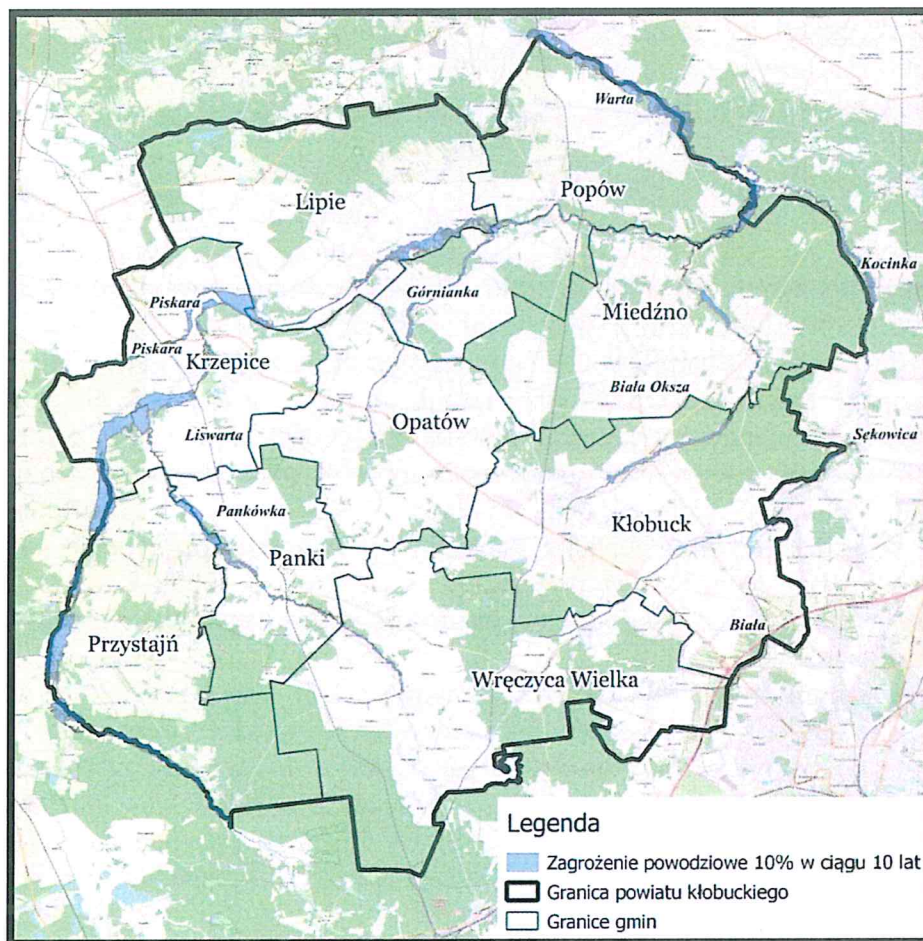
- zbiornik zalewowy „Zakrzew” w Kłobucku
- zbiornik zalewowy w Pankach
- zbiornik retencyjny „Łezka” w Krzepicach
- zbiornik zalewowy w Ostrowach.

W większości przypadków wały zlokalizowane na terenie powiatu kłobuckiego są krótkie, o zasięgu lokalnym, nie przekraczającym granic administracyjnych jednej gminy.

Z obserwacji poczynionych w latach 1996 – 2024 (wezbrania powodziowe miały miejsce w latach 1996, 1997, 2001, 2010,2013) wynika, że największe obszary zalań i podtopień występują wzdłuż rzeki Liswarty i Warty na terenie gmin: Krzepice, Popów, Miedźno, Lipie, Przystajń oraz rzek: Pankówka, Opatówka na terenie gmin: Opatów, Panki. Na tych obszarach nie wystąpi potrzeba masowej ewakuacji, natomiast zachodzi konieczność przemieszczenia ludności zagrożonej na tereny wyżej położone w obrębie poszczególnych gmin lub nawet sąsiednich ulic w danej miejscowości. Wymaga to użycia sił ratowniczych w sposób rozproszony. W przypadku gmin: Opatów, Panki, Miedźno, zagrożenie utrzymywać się będzie przez okres kilku dni natomiast w przypadku gmin: Popów, Lipie, Krzepice, Przystajń, zagrożenie może trwać przez kilka tygodni (jest to spowodowane powolnym spływem wód z dużego obszaru).

Zgodnie z danymi SWD-ST tutejszej Komendy w II półroczu 2024 r. odnotowano miejscowe wezbrania wody na rzekach. W analizowanym okresie odnotowano 4 zdarzenia związane z kontrolowaniem stanów rzek oraz 1 z uszczelnianiem wałów przeciwpowodziowych. Interweniowano również podczas 11 zdarzeń związanych z usuwaniem skutków obfitych opadów deszczu. Działania Straży Pożarnej polegały na wypompowaniu wody z 6 piwnic budynków mieszkalnych, 1 piwnicy w budynku gospodarczym oraz 4 działań prowadzonych poza budynkami.

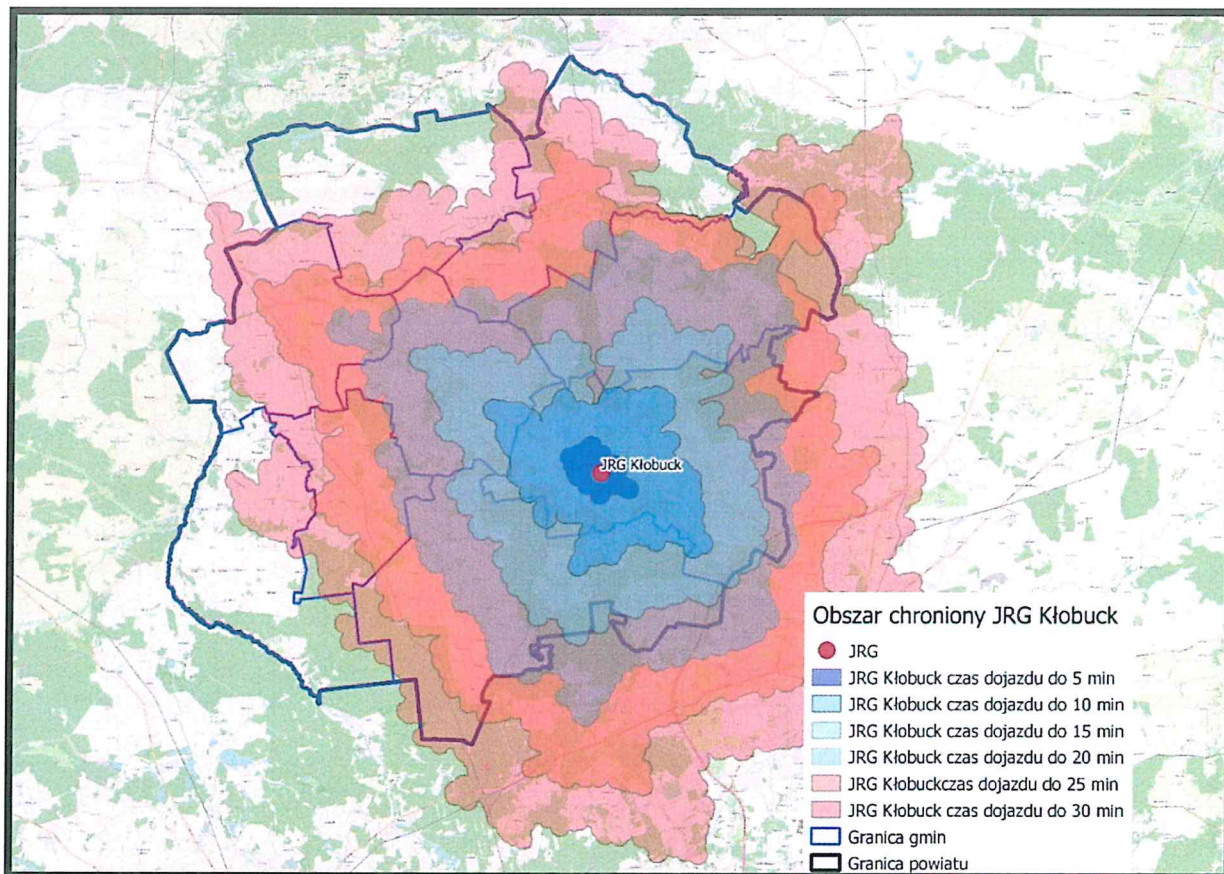
# Mapa zagrożenia powodziowego



#### IV. ANALIZA ZABEZPIECZENIA OPERACYJNEGO POWIATU

##### 1. Obszar chroniony przez JRG

Mapa poglądowa nie uwzględnia warunków atmosferycznych oraz zmiany prędkości w zależności od kategorii drogi. Przyjęto średnią prędkość 60 km/h (uwzględniono czas alarmowania wynoszący 1 minutę).



**Zgodnie z Decyzją nr 1/2020 Śląskiego Komendanta Wojewódzkiego Państwowej Straży Pożarnej z dnia 9 stycznia 2020 roku teren autostrady A1 znajdujący się w granicach powiatu kłobuckiego w obu kierunkach (424-470 do 431-579) został włączony do obszaru chronionego Komendy Miejskiej PSP w Częstochowie (JRG 2 Częstochowa).**

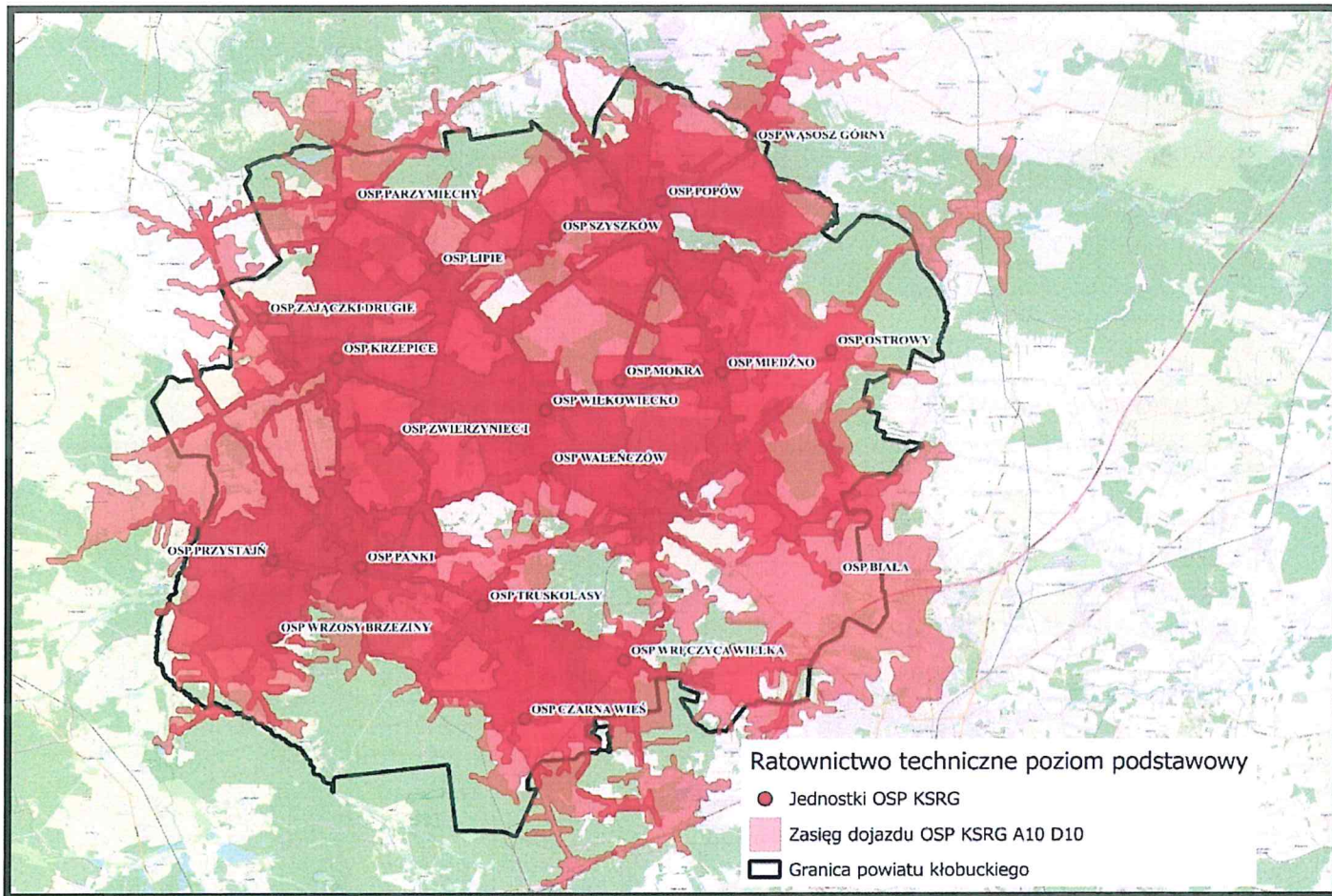
### 1.1. Wykaz jednostek OSP w KSRG

Lp.	Jednostka	Gmina	Nr decyzji	Data włącz.	Typ jedn.
1	OSP KRZEPICE	Krzepice	8/17/KSRG	15.03.1995	S3
2	OSP ŁOBODNO	Kłobuck	8/19/KSRG	15.03.1995	S1
3	OSP PRZYSTAJŃ	Przystajń	8/24/KSRG	15.03.1995	S3
4	OSP TRUSKOLASY	Wręczyca Wielka	8/29/KSRG	15.03.1995	S2
5	OSP PANKI	Panki	8/45/KSRG	01.07.1997	S3
6	OSP OSTROWY	Miedźno	8/46/KSRG	01.07.1997	S2
7	OSP MOKRA	Miedźno	8/47/KSRG	01.07.1997	S2
8	OSP MIEDŹNO	Miedźno	8/48/KSRG	01.07.1997	S3
9	OSP GRODZISKO	Wręczyca Wielka	8/49/KSRG	01.07.1997	S2
10	OSP BIAŁA	Kłobuck	8/50/KSRG	01.07.1997	S2
11	OSP WILKOWIECKO	Opatów	XII/19/KSRG	10.06.2000	S2
12	OSP KALEJ	Wręczyca Wielka	XII/20/KSRG	10.06.2000	S3
13	OSP WALEŃCZÓW	Opatów	XII/55/KSRG	04.09.2001	S2
14	OSP RĘBIELICE KRÓLEWSKIE	Popów	XII/56/KSRG	04.09.2001	S2
15	OSP GÓRKI STANY	Przystajń	XII/57/KSRG	04.09.2001	S1
16	OSP WRZOSY BRZESZINY	Przystajń	XII/58/KSRG	04.09.2001	S1
17	OSP WRĘCZYCA WIELKA	Wręczyca Wielka	XII/59/KSRG	04.09.2001	S3
18	OSP LIPIE	Lipie	XII/79/KSRG	04.09.2001	S2
19	OSP CZARNA WIEŚ	Wręczyca Wielka	XII/146 KSRG	10.12.2013	S3
20	OSP STAROKRZEPICE	Krzepice	XII/157 KSRG	19.10.2015	S2
21	OSP SZYSZKÓW	Lipie	XII/162 KSRG	04.05.2016	S2
22	OSP POPÓW	Popów	XII/169 KSRG	15.12.2017	S2
23	OSP PARZYMIECHY	Lipie	XII/199 KSRG	01.05.2021	S1
24	OSP ZAJĄCZKI DRUGIE	Krzepice	XII/208 KSRG	06.12.2021	S2
25	OSP KŁOBUCK	Kłobuck	XII/229 KSRG	01.05.2022	S2
26	OSP WĄSOSZ GÓRNY	Popów	XII/223 KSRG	01.05.2022	S2
27	OSP ZWIERZYNIEC PIERWSZY	Opatów	XII/240 KSRG	01.05.2023	S2
28	OSP KAWKI	Panki	XII/239 KSRG	01.05.2023	S2

2. Wykaz jednostek OSP w KSRG realizujących poszczególne dziedziny ratownictwa specjalistycznego na poziomie podstawowym

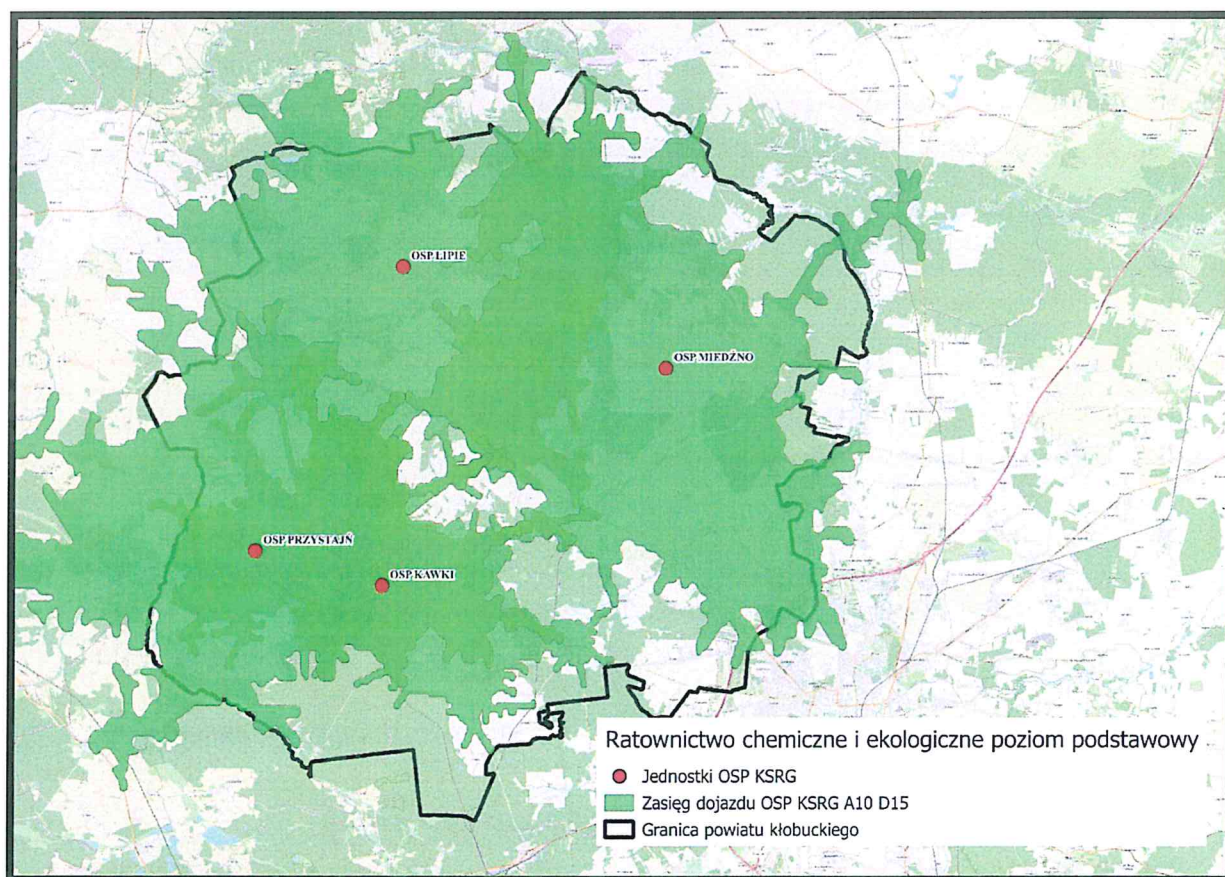
Nazwa jednostki	Rodzaj jednostki	Włączona do KSRG [tak/nie]	W obszarze dojazdu najbliższej JRG w ciągu 15 minut	rodzaj ratownictwa, który jednostka będzie realizować				
				wodne	wysokościowe	chemiczne i ekologiczne	poszukiwawczo-ratownicze	techniczne
JRG Kłobuck	JRG	Tak	nie dotyczy	Tak	Tak	Tak	Tak	Tak
OSP BIAŁA	OSP KSRG	Tak	Tak	Nie	Nie	Nie	Nie	Nie
OSP KRZEPICE	OSP KSRG	Tak	Nie	Tak	Tak	Nie	Nie	Tak
OSP MIEDŹNO	OSP KSRG	Tak	Tak	Nie	Tak	Tak	Tak	Tak
OSP OSTROWY	OSP KSRG	Tak	Nie	Tak	Nie	Nie	Nie	Tak
OSP MOKRA	OSP KSRG	Tak	Tak	Nie	Nie	Nie	Nie	Nie
OSP PANKI	OSP KSRG	Tak	Nie	Nie	Nie	Nie	Tak	Tak
OSP PRZYSTAJŃ	OSP KSRG	Tak	Nie	Tak	Tak	Tak	Nie	Tak
OSP TRUSKOLASY	OSP KSRG	Tak	Tak	Nie	Nie	Nie	Nie	Tak
OSP STAROKRZEPICE	OSP KSRG	Tak	Nie	Nie	Nie	Nie	Nie	Nie
OSP WILKOWIECKO	OSP KSRG	Tak	Tak	Nie	Nie	Nie	Nie	Tak
OSP WALEŃCZÓW	OSP KSRG	Tak	Tak	Nie	Nie	Nie	Nie	Tak
OSP LIPIE	OSP KSRG	Tak	Nie	Tak	Nie	Tak	Tak	Tak
OSP PARZYMIECHY	OSP KSRG	Tak	Nie	Nie	Nie	Nie	Nie	Tak
OSP WRZOSY BRZEZINY	OSP KSRG	Tak	Nie	Nie	Nie	Nie	Nie	Nie
OSP POPÓW	OSP KSRG	Tak	Nie	Tak	Nie	Nie	Nie	Tak
OSP WĄSOSZ GÓRNY	OSP KSRG	Tak	Nie	Tak	Nie	Nie	Nie	Tak
OSP CZARNA WIEŚ	OSP KSRG	Tak	Nie	Nie	Nie	Nie	Nie	Tak
OSP WRĘCZYCA WIELKA	OSP KSRG	Tak	Tak	Nie	Nie	Nie	Nie	Tak
OSP ZAJĄCZKI DRUGIE	OSP KSRG	Tak	Nie	Nie	Nie	Nie	Nie	Nie
OSP SZYSZKÓW	OSP KSRG	Tak	Nie	Nie	Nie	Nie	Nie	Nie
OSP KŁOBUCK	OSP KSRG	Tak	Tak	Nie	Nie	Nie	Tak	Nie
OSP KAWKI	OSP KSRG	Tak	Tak	Nie	Nie	Nie	Nie	Nie
OSP ZWIERZYNEC I	OSP KSRG	Tak	Tak	Nie	Nie	Nie	Nie	Nie

## 2.1. Ratownictwo techniczne



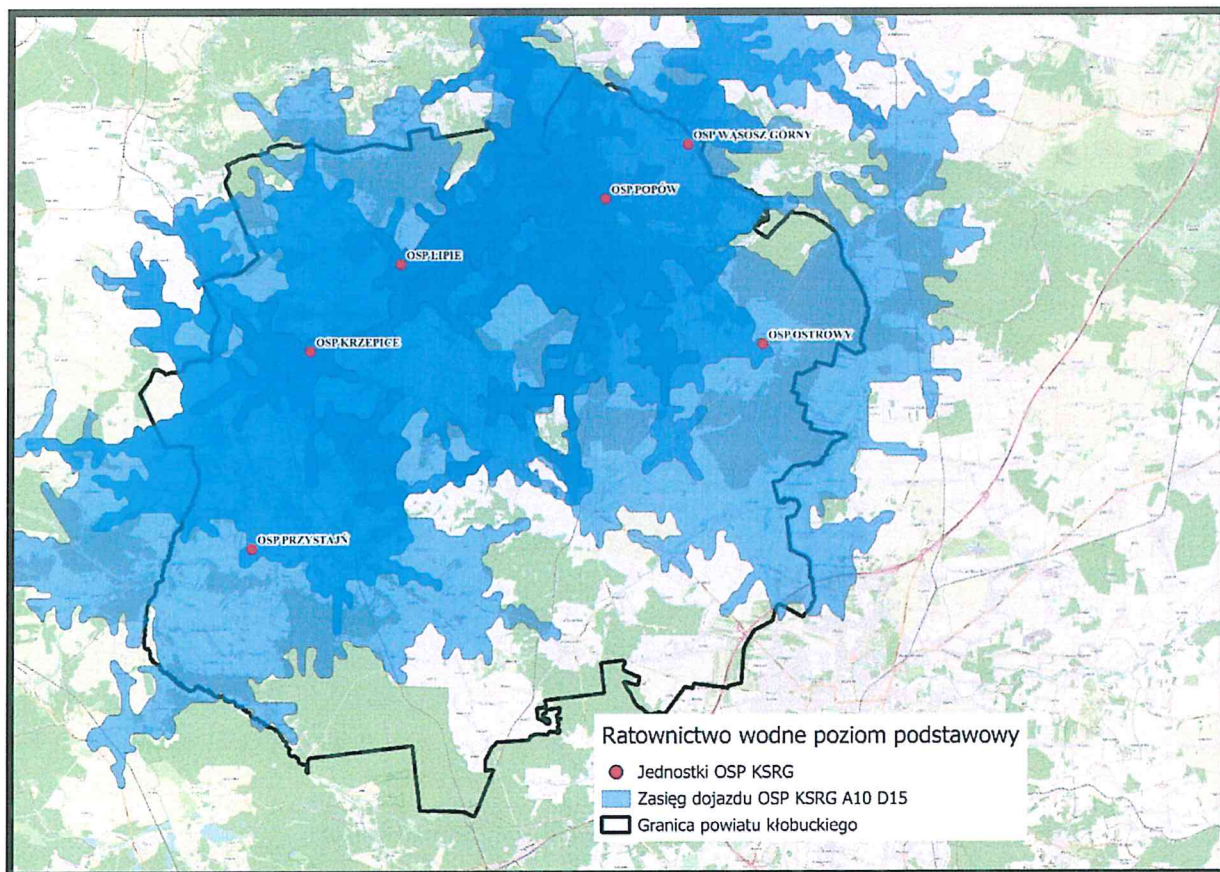
**Zasięgi czasu przybycia – do 20 minut**

## 2.2. Ratownictwo chemiczne – ekologiczne



Zasięgi czasu przybycia – do 25 minut

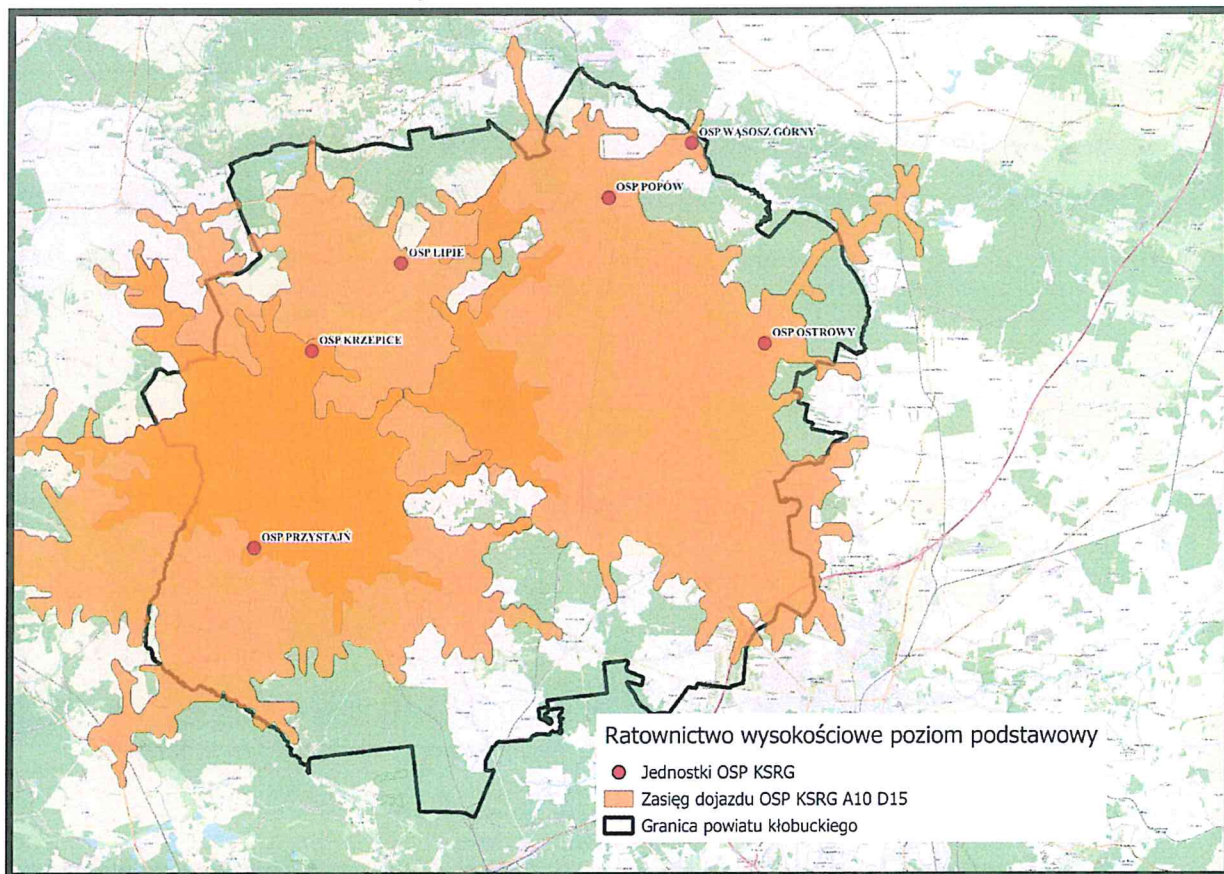
### 2.3. Ratownictwo wodne



Zasięgi czasu przybycia – do 25 minut

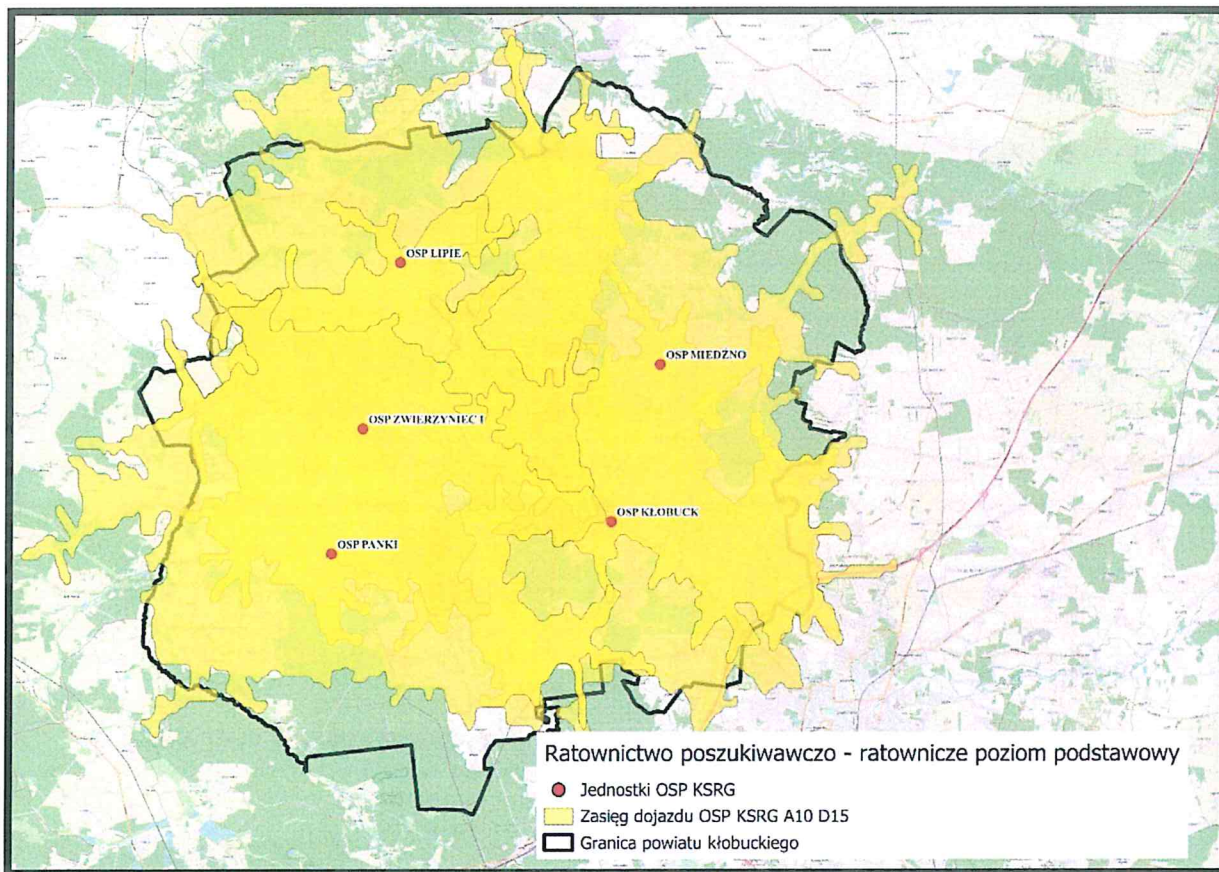


## 2.4. Ratownictwo wysokościowe



Zasięgi czasu przybycia – do 25 minut

## 2.5. Działania poszukiwawczo - ratownicze



**Zasięgi czasu przybycia – do 25 minut**

## **Wnioski - działania zmierzające do poprawy zabezpieczenia operacyjnego powiatu kłobuckiego**

1. Kontynuacja wymiany pojazdów ratowniczo – gaśniczych w KP PSP oraz w jednostkach OSP.
2. W celu poprawy łączności na terenie powiatu konieczna jest sukcesywna wymiana radiotelefonów w jednostkach OSP na radiotelefony analogowo - cyfrowe.
4. W związku z obsługą aparatów powietrznych z terenu całego powiatu przez KP PSP, konieczny jest zakup nowej sprzężarki do napełniania butli powietrznych.
5. Włączanie kolejnych jednostek OSP w struktury krajowego systemu ratowniczo – gaśniczego.
6. Z przeprowadzonej analizy pokrycia powiatu kłobuckiego w określonym czasie dla poszczególnych dziedzin ratownictwa wynika:

**W zakresie ratownictwa specjalistycznego** (poziom podstawowy) zgodnie z zasadami Komendanta Głównego Państwowej Straży Pożarnej w sprawie organizacji ratownictwa specjalistycznego analizując zasięg (obszar, do którego Straż Pożarna jest w stanie dojechać) do 25 minut zostały wyznaczone następujące jednostki do realizacji poszczególnych dziedzin ratownictwa w celu zapewnienia 80% pokrycia powierzchni i populacji powiatu kłobuckiego.

- do **ratownictwa wodnego** wyznaczone następujące jednostki: OSP Lipie, OSP Przystajń, OSP Krzepice, OSP Popów, OSP Ostrowy. Wyznaczone jednostki z terenu gmin, gdzie występują lokalne powodzie i podtopienia oraz większe zbiorniki wodne.

- do **ratownictwa wysokościowego** wyznaczone następujące jednostki: OSP Miedźno, OSP Przystajń, OSP Krzepice.

- do **ratownictwa chemicznego i ekologicznego** wyznaczone następujące jednostki: OSP Lipie, OSP Miedźno, OSP Przystajń.

- do **działań poszukiwawczo – ratowniczych** wyznaczone następujące jednostki: OSP Lipie, OSP Miedźno, OSP Panki.

- do **ratownictwa technicznego ze względu na zagrożenia występujące na terenie powiatu (linie kolejowe, drogi krajowe i wojewódzkie) przyjęto czas na dojazd do miejsca zdarzenia 20 minut w uwzględniając 80% pokrycie powierzchni i populacji powiatu kłobuckiego** wyznaczone następujące jednostki: OSP Lipie, OSP Miedźno, OSP Przystajń, OSP Krzepice, OSP Popów, OSP Ostrowy, OSP Parzymiechy, OSP Wilkowiecko, OSP Biała, OSP Wręczyca Wielka, OSP Czarna Wieś, OSP Truskolasy, OSP Wrzosey Brzeziny.

W związku z powyższym należy doposażyć Jednostki OSP wyznaczone do poszczególnych dziedzin ratownictwa specjalistycznego w sprzęt niezbędny do prowadzenia działań na poziomie podstawowym, określony w zasadach Komendanta Głównego Państwowej Straży Pożarnej oraz przeszkolić członków OSP z poszczególnych dziedzin ratownictwa. Wyznaczone w analizie zabezpieczenia operacyjnego Jednostki i ich zasięgi dojazdu zakładają 100% dyspozycyjność tych jednostek.

Jednostki OSP realizujące ratownictwo techniczne powinny na bieżąco zwiększać ilość przeszkolonych ratowników w zakresie kwalifikowanej pierwszej pomocy przedmedycznej.

### 3. Wykaz jednostek OSP poza KSRG w poszczególnych gminach

Lp.	Gmina	Jednostek OSP poza ksrq	Typ jednostki				Rodzaj pojazdów				UWAGI Stan na 31.12.2024
			S3	S2	S1	M	ciężkie	średnie	lekkie	inne	
1	Kłobuck	4		1	3		1	2	2		1 pojazd wycofany OSP Lgota GLM8
2	Krzepice	4		2	2			4	2		1 pojazd wycofany OSP Kuków GLM8
3	Lipie	7			7			5	1	1 SLOp	
4	Miedźno	3			3			1	1	1 Mikrobus	1 pojazd wycofany OSP Władysławów GBA 2,6/15
5	Opatów	4		1	3		3	2			1 pojazd wycofany OSP Iwanowice Małe GCBA 4,5/16
6	Panki	7			7			4	3		1 pojazd wycofany OSP Aleksandrów GLM8
7	Popów	3		2	1			4	1		1 pojazd wycofany OSP Więcki GBA 2,1/24
8	Przystajń	6		1	5			7			1 pojazd wycofany OSP Kuźnica Stara – GBA 2,5/16
9	Wręczyca Wielka	13		5	8			15	1	2 Mikrobus	1 pojazd wycofany OSP Kuleje GBAM 2/8/8
<b>powiat kłobucki</b>		<b>53</b>	<b>0</b>	<b>12</b>	<b>39</b>	<b>5</b>	<b>4</b>	<b>44</b>	<b>11</b>	<b>4</b>	<b>8 pojazdów wycofanych</b>

## V. INTERWENCJE

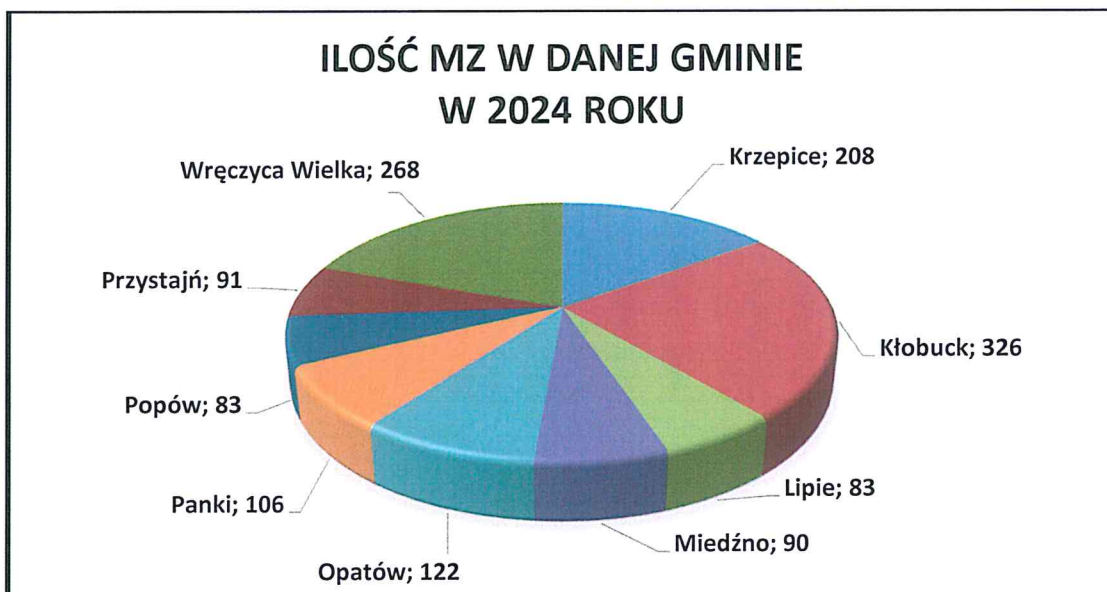
### 1. Interwencje w okresie ostatnich 10 lat

#### Ilość zdarzeń w latach 2015-2024 (stan na 31.12.2024 r.)

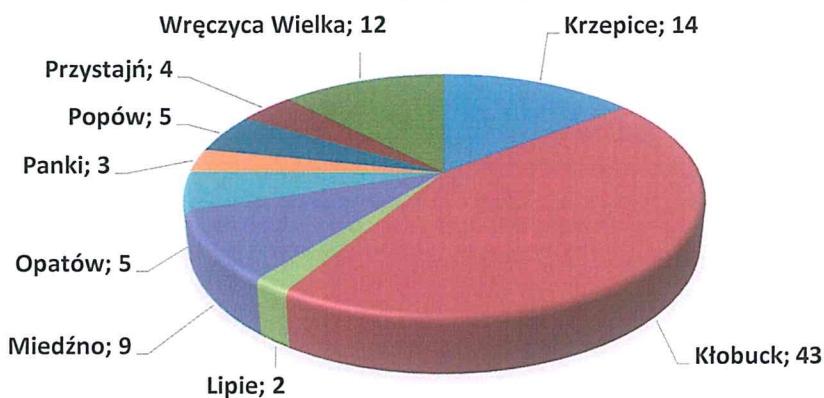
Pożary MZ AF Ogółem



## 2. Interwencje w poszczególnych gminach

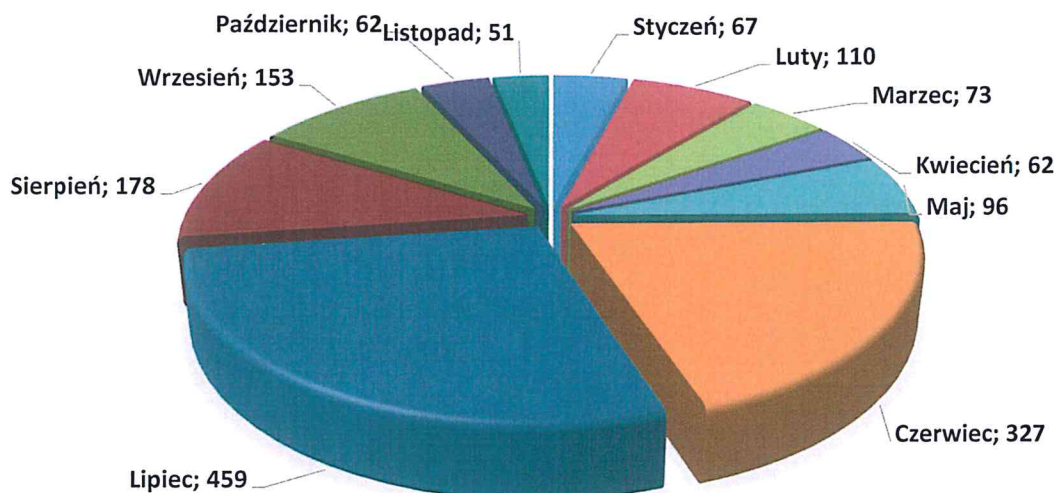


### ILOŚĆ ALARMÓW FAŁSZYWYCH W DANEJ GMINIE W 2024 ROKU



### 3. Interwencje w poszczególnych miesiącach

### ILOŚĆ ZDARZEŃ W DANYM MIESIĄCU



### 4. Zdarzenia charakterystyczne w 2024 roku:

- Kłobuck, ul. Powstańców Śląskich 11.09.2024 r. – pożar budynku gospodarczego/wiaty garażowej, wewnątrz butla z tlenem i acetylenem
- Starokrzepice, ul. Oleska 06.02.2024 r. – przelanie się wody przez wał
- Nowiny, 24.03.2024 r. - pożar dwóch hal, duże straty materialne
- Przystajń, ul. Słoneczna 23.11.2024 r. – poszukiwania osoby zaginionej
- Kłobuck, ul. Kręta 03.05.2024 r. – pożar budynku mieszkalnego, duże straty materialne

## 5. Poszkodowani i ofiary śmiertelne

Rodzaj zdarzenia	Ofiary śmiertelne		Osoby ranne	
	Dorośli	Dzieci	Dorośli	Dzieci
	rok	rok	rok	rok
	2024	2024	2024	2024
pożary	0	0	4	0
miejscowe zagrożenia	26	0	104	11
<b>RAZEM:</b>	<b>26</b>	<b>0</b>	<b>108</b>	<b>11</b>

## 6. Udział jednostek OSP w KSRG w działaniach\*

L.P.	Jednostka	2023					2024				
		P	MZ	AF	ZR	RAZEM	P	MZ	AF	ZR	RAZEM
1	1215201 OSP BIAŁA	16	55	5	18	76	15	51	6	13	85
2	1215202 OSP ŁOBODNO	13	21	1	0	35	10	39	3	0	52
3	1215203 OSP KRZEPICE	10	77	7	0	94	18	102	10	0	130
4	1215213 OSP STAROKRZEPICE	4	23	3	0	30	7	60	4	0	71
5	1215228 OSP LIPIE	10	24	1	0	35	9	35	3	0	47
6	1215229 OSP SZYSZKÓW	5	9	3	0	17	2	11	0	0	13
7	1215204 OSP MIEDŹNO	11	43	2	1	56	13	40	5	4	62
8	1215205 OSP MOKRA	3	9	1	0	13	4	15	1	0	20
9	1215206 OSP OSTROWY	11	23	0	0	34	14	33	3	0	50
10	1215222 OSP WALEŃCZÓW	10	31	2	0	43	9	36	2	0	47
11	1215220 OSP WILKOWIECKO	7	24	1	0	33	8	28	0	0	36
12	1215207 OSP PANKI	14	42	7	0	63	4	66	1	0	71
13	1215254 OSP POPÓW	15	34	4	0	53	19	28	2	0	49
14	1215255 OSP RĘBIELICE KRÓLEWSKIE	12	9	1	0	22	6	18	1	0	25
15	1215247 OSP GÓRKI STANY	12	6	2	0	20	6	21	0	0	27
16	1215208 OSP PRZYSTAJŃ	10	34	4	0	48	9	45	3	0	57
17	1215246 OSP WRZOSY BRZYZINY	6	14	0	0	20	11	23	1	0	35
18	1215259 OSP CZARNA WIEŚ	10	31	1	0	42	15	33	1	0	49
19	1215209 OSP GRODZISKO	3	4	0	0	7	6	8	2	0	16
20	1215263 OSP KALEJ	7	48	1	0	56	12	36	1	0	49



21	1215215 OSP ZAJĄCZKI DRUGIE	10	13	1	0	24	4	24	1	0	29
22	1215256 OSP WĄSOSZ GÓRNY	4	17	1	0	22	5	24	3	0	32
23	1215232 PARZYMIECHY	9	24	3	0	36	4	26	0	0	30
24	1215281 KŁOBUCK	18	139	10	18	185	22	135	15	18	180
25	1215210 OSP TRUSKOLASY	6	56	5	0	67	12	37	4	0	53
26	1215264 OSP WRĘCZYCA WIELKA	8	59	2	0	69	10	75	2	1	88
27	1215238 OSP KAWKI	6	6	2	0	14	3	17	2	0	22
28	1215224 OSP ZWIERZYNIEC PIERWSZY	6	12	1	0	19	2	28	1	0	31

\* Zestawienie nie uwzględnia wyjazdów do ćwiczeń oraz wyjazdów gospodarczych

#### 7. Udział jednostek OSP poza KSRG w działaniach

JEDNOSTKA	P	MZ	AF	RAZEM
1215219 OSP OPATÓW	8	22	3	33
1215240 OSP PRASZCZYKI	1	5	2	8
1215237 OSP KOSTRZYNA	1	2	0	2
1215239 OSP JANIKI	0	2	0	2
1215242 OSP ZWIERZYNIEC TRZECI	0	2	0	2
1215243 OSP KAŁMUKI	0	12	0	12
1215241 OSP CYGANKA	0	0	0	0
1215258 OSP ZAMŁYNIĘ	5	22	1	28
1215270 OSP HUTKA	3	14	0	17
1215211 OSP KAMYK	11	37	2	50
1215221 OSP IWANOWICE DUŻE	1	4	1	6
1215262 OSP BIEŻEŃ	4	6	0	10
1215225 OSP IWANOWICE MAŁE	3	32	1	36
1215257 OSP WIĘCKI	7	7	1	15
1215234 OSP KLEŚNISKA	0	0	0	0
1215216 OSP DANKOWICE	3	17	1	21
1215233 OSP ZBROJEWSKO	0	7	0	7
1215214 OSP ZAJĄCZKI I	2	8	0	10
1215250 OSP ŁUGI RADŁY	1	9	0	10
1215245 OSP PODŁĘŻE SZLACHECKIE	2	7	1	10
1215265 OSP BOROWE	7	15	1	23
1215272 OSP KULEJE	6	7	1	14
1215236 OSP DANKÓW	3	1	1	5
1215249 OSP WILCZA GÓRA	3	2	0	5
1215269 OSP WĘGLOWICE	3	7	1	11
1215244 OSP ANTONÓW - KUŹNICA	0	6	0	6
1215267 OSP KLEPACZKA	1	1	0	2
1215212 OSP LIBIDZA	5	21	1	27
1215223 OSP ZŁOCHOWICE	2	6	0	8
1215231 OSP ZIMNOWODA	0	3	0	3
1215253 OSP DĘBIE	2	2	1	5
1215260 OSP SZARLEJKA	8	20	1	29

1215235 OSP REBIELICE SZLACHECKIE	0	0	0	0
1215273 OSP DŁUGI KĄT	0	2	0	2
1215226 OSP BOROWA	0	0	0	0
1215230 OSP ALBERTÓW	0	3	1	4
1215271 OSP PIŁA	0	1	0	1
1215277 OSP ZBORY	5	10	0	15
1215278 OSP KOŁACZKOWICE	0	0	0	0
1215227 OSP WŁADYSŁAWÓW	0	0	0	0
1215217 OSP KUŹNICZKA	1	4	0	5
1215251 OSP KAMIŃSKO	2	1	0	3
1215268 OSP GOLCE	0	2	0	2
1215275 OSP NOWA WIEŚ	0	0	0	0
1215276 OSP KONIECZKI	1	1	0	2
1215274 OSP LINDÓW	0	4	0	4
1215218 OSP KUKÓW	0	0	0	0
1215248 OSP KUŹNICA STARA	0	8	0	8
1215261 OSP NOWINY	5	1	0	6
1215266 OSP PIERZCHNO	0	8	0	8

## 8. Ilość zdarzeń według obiektów

OBIEKT	Požary	MZ
	233	1377
Obiekty użyteczności publicznej	4	43
Administracyjno-biurowe, banki	0	3
Oświaty i nauki, w szczególności budynki dydaktyczne, szkoły, przedszkola	1	14
Służby zdrowia, w szczególności szpitale, sanatoria, domy opieki społecznej, przychodnie, żłobki	0	4
Handlowo-usługowe, w szczególności sklepy, domy towarowe, lokale gastronomiczne, hurtownie, zakłady usługowe	2	7
Obsługi pasażerów w komunikacji, w szczególności dworce kolejowe i autobusowe, porty rzeczne i morskie, dworce lotnicze	0	0
Widowiskowo-rozrywkowe i sportowe	0	2
Kultu religijnego, sakralne	0	4
Muzea, skanseny, wystawy, galerie	0	0
Biblioteki, archiwa	0	0
Zakłady odosobnienia, w szczególności zakłady karne, areszty śledcze, domy poprawcze	1	1
Inne obiekty użyteczności publicznej	0	8
Obiekty mieszkalne	38	424
Hotele, noclegownie	0	1
Domy dziecka	0	0
Internaty, domy studenckie	0	0
Koszary	0	0

Domy emerytów	0	0
Domy wczasowe, pensjonaty	0	0
Schroniska	0	0
Jednorodzinne, w tym bliźniaki, zabudowa szeregowa	37	385
Wielorodzinne	0	29
Budynki mieszkalne w gospodarstwach rolnych	0	0
Inne obiekty mieszkalne, w szczególności altanki, barakowozy, domki letniskowe	1	9
Obiekty produkcyjne	12	68
Budynki produkcyjne	2	5
Budynki gospodarcze (w tym wiaty, bez garaży)	10	62
Pomieszczenia socjalne, w szczególności szatnie, stołówki	0	0
Instalacje technologiczne poza budynkami	0	0
Maszyny i urządzenia technologiczne	0	1
Pomieszczenia administracyjne	0	0
Rurociągi, instalacje przesyłowe między obiektami na terenie zakładu oraz tranzytowe poza terenem zakładu	0	0
Obiekty magazynowe	2	4
Magazyny, wiaty na terenie zakładów produkcyjnych	0	1
Magazyny, hurtownie, wiaty wolno stojące (bez obiektów wymienionych w punktach 104 i 401)	1	3
Magazyny, hurtownie w obiektach przeznaczonych na pobyt ludzi kwalifikowanych jako ZL	0	0
Place budowy i zaplecza budowy	0	0
Place składowe, w tym także hałdy	1	0
Zbiorniki składowe stałe	0	0
Stacje paliw płynnych i gazu płynnego	0	0
Bazy paliw płynnych i gazu płynnego	0	0
Środki transportu	15	127
Drogowe - motocykle, jednoślady	1	9
Drogowe - autobusy, trolejbusy	0	0
Drogowe - samochody ciężarowe, maszyny drogowe, cysterny, przyczepy do samochodów ciężarowych	3	8
Drogowe - samochody osobowe, przyczepy samochodów osobowych	11	106
Kolejowe - ruchu pasażerskiego, np. wagony pasażerskie, typu pasażerskiego, socjalne	0	0
Kolejowe - ruchu towarowego, np. wagony towarowe, cysterny	0	3
Lotnicze - ruchu pasażerskiego, np. samoloty pasażerskie	0	0
Lotnicze - ruchu towarowego np. samoloty przystosowane tylko do przewozu towarów	0	0

Lotnicze - samoloty turystyczne, rolnicze, sportowe, sanitarne w tym śmigłowce, szybowce, lotnie	0	1
Morskie - statki transportowe	0	0
Morskie - statki pasażerskie, promy	0	0
Morskie - inne obiekty pływające, w tym jachty, łodzie rybackie, kutry	0	0
Śródlądowe - statki transportowe, pchacze, barki	0	0
Śródlądowe - statki pasażerskie, promy	0	0
Śródlądowe - obiekty pływające, w tym jachty, żaglówki, łodzie	0	0
Szynowe środki komunikacji miejskiej	0	0
Pojazdy trakcyjne i kolejowe pojazdy specjalne	0	0
Szynowe pojazdy metra	0	0
Lasy (państwowe i prywatne)	13	7
Uprawy leśne	1	1
Młodniki	2	0
Drzewostany II klasy wieku	0	1
Drzewostany III i powyżej klasy wieku	0	0
Inne powierzchnie w obszarach leśnych	10	5
Powierzchnie zalesione na obszarach nieleśnych np. parki, lasy miejskie	0	0
Uprawy, rolnictwo	59	18
Nieużytkowane powierzchnie rolnicze	35	2
Uprawy rolne oraz łąki, rżyska i pożary powstałe podczas zbiorów tych upraw	13	0
Maszyny rolnicze, traktory, inne środki transportu związane z rolnictwem	1	2
Serty, stogi, brogi	3	0
Budynki i instalacje przerobu produktów rolnych	0	0
Budynki inwentarskie, hodowlane, magazynowe (stodoły), szklarnie	3	4
Budynki gospodarcze (szopy, komórki, wiaty, kotłownie - bez garaży)	4	10
Inne obiekty	90	686
Śmietniki wolnostojące, wysypiska śmieci	8	1
Zsypy pomieszczenia zsypane, śmietniki wewnątrz budynków	0	0
Kanały wentylacyjne, dymowe, dylatacje, palne elewacje lub okładziny ścian zewnętrznych	0	0
Garaże, warsztaty samochodowe poza budynkami, w tym kompleksy garażowe	6	25
Garaże, warsztaty samochodowe wewnątrz budynków mieszkalnych	2	0
Garaże, warsztaty samochodowe wewnątrz pozostałych budynków lub ich części, zaliczonych do kategorii zagrożenia ludzi (ZL)	0	0

Garaże, warsztaty samochodowe wewnątrz budynków magazynowych i produkcyjnych	0	0
Zabytki kultury materialnej nie będące budynkami	0	0
Obiekty lub grupa obiektów przyrody naturalnej np. pojedyncze drzewa, minerały, jaskinie, inne	5	262
Obiekty hydrotechniczne	0	1
Rozlewiska, wycieki, zanieczyszczenia powstałe na zbiornikach, ciekach i akwenach wodnych	0	2
Inne zdarzenia powstałe na zbiornikach, ciekach i akwenach wodnych	0	13
Obiekty wojskowe	0	0
Obiekty użytkowane przez konsulaty, ambasady (eksterytorialne)	0	0
Pobocza dróg i szlaków komunikacyjnych (ale bez zdarzeń z udziałem środków transportu, bez pożarów traw na poboczach)	1	6
Płyty manewrowe i pasy lotnisk, szlaki kolejowe i manewrowe, drogi i ulice (ale bez zdarzeń z udziałem środków transportu, bez pożarów traw)	0	219
Trawy, trawniki na terenach nierolniczych, poboczach dróg i szlaków, ulic	25	4
Zdarzenia występujące na dużych obszarach mieszkalnych lub gospodarczych, na terenach gmin, miast i osiedli (np. poszuk. ludzi i zwierząt na terenach wiejskich, miejskich, lasów, udział w ewak. z tych obsz., pomoc w dział. innych służb obejm. te obsz.)	0	0
Inne nietypowe obiekty, budynki, instalacje	43	153
Wybuchy gazów	0	0
Wybuchy pyłów	0	0
Wybuchy mat. wybuchowych	0	0

**IV. Szkolenia dla strażaków ratowników OSP organizowane przez Komendę Wojewódzką PSP w Katowicach w KP PSP Kłobuck w 2024 roku.**

<b>RODZAJ SZKOLENIA</b>	<b>ILOŚĆ OSÓB KTÓRE UKOŃCZYŁY</b>	<b>ORGANIZATOR</b>
<b>SZKOLENIE PODSTAWOWE STRAŻAKÓW RATOWNIKÓW OSP</b>	<b>78 OSÓB</b>	<b>KP PSP KŁOBUCK</b>
<b>SZKOLENIE DOSKONALĄCE DLA STRAŻAKÓW KSRG Z ZAKRESU WSPÓLDZIAŁANIA Z SP ZOZ LOTNICZE POGOTOWIE RATUNKOWE</b>	<b>78 OSÓB</b>	<b>KP PSP KŁOBUCK</b>
<b>SZKOLENIE STRAŻAKÓW RATOWNIKÓW OSP W KOMORZE DYMOWEJ</b>	<b>78 OSÓB</b>	<b>KP PSP KŁOBUCK</b>
<b>SZKOLENIE Z ZAKRESU RATOWNICTWA TECHNICZNEGO DLA STRAŻAKÓW RATOWNIKÓW OSP WG PROGRAMU Z 2006 ROKU</b>	<b>24 OSOBY</b>	<b>KP PSP KŁOBUCK</b>
<b>SZKOLENIE KIERUJĄCYCH DZIAŁANIEM RATOWNICZYM DLA CZŁONKÓW OSP</b>	<b>43 OSOBY</b>	<b>KW PSP KATOWICE</b>
<b>SZKOLENIE NACZELNIKÓW OSP</b>	<b>39 OSÓB</b>	<b>KW PSP KATOWICE</b>

## V. Działalność kontrolno – rozpoznawcza

Czynności kontrolno – rozpoznawcze są przeprowadzane na podstawie przepisów art. 23, ust.1, ust.2 Ustawy z dnia 24 sierpnia 1991r. o Państwowej Straży Pożarnej (J.t.: Dz.U. z 2024r., poz. 1443 z póź. zm.) oraz rozporządzenia Ministra Spraw Wewnętrznych i Administracji z dnia 24 października 2005r. w sprawie czynności kontrolno – rozpoznawczych przeprowadzanych przez Państwową Straż Pożarną (Dz.U. 2005 nr 225 poz. 1934 z późn. zm.).

Na terenie powiatu występuje jeden zakład, który ze względu na ilości magazynowanej substancji niebezpiecznej określonej w załączniku do *rozporządzenia Ministra Rozwoju z dnia 29 stycznia 2016r. w sprawie rodzajów i ilości znajdujących się w zakładzie substancji niebezpiecznych, decydujących o zaliczeniu zakładu do zakładu o zwiększonym lub dużym ryzyku wystąpienia poważnej awarii przemysłowej* został zaliczony do zakładów o zwiększonym ryzyku - jest to Zakład Przeladunku i Dystrybucji Gazu Płynnego „FAM-GAZ” Jacek Famulski, zlokalizowany w Kłobucku przy ul. Pogodnej 1.

Kontrole obejmują obiekty użyteczności publicznej, obiekty produkcyjno – magazynowe, zamieszkania zbiorowego oraz tereny nadleśnictw Kłobuck oraz Herby. Centralny Ośrodek Szkolenia Służby Więziennej w Kulach , Galeria Mebli Stollido, Sudpack Kłobuck Sp. z o.o. spełniają obowiązek wyposażenia w instalację sygnalizacyjno – alarmową i podłączenia do sieci monitoringu pożarowego. Obiekty podłączone do sieci monitoringu pożarowego a nie podlegające obowiązkowi podłączenia to: Szpital Rejonowy w Krzepicach, Inspektorat Zakładu Ubezpieczeń Społecznych w Kłobucku oraz Centrum Logistyczne POLOmarket w Kłobucku, budynek administracyjny ZOZ w Kłobucku.

W 2024 r. Komenda Powiatowa Państwowej Straży Pożarnej w Kłobucku, realizując zadania kontrolno - rozpoznawcze przyjęte na ten rok, przeprowadziła ogółem 64 kontrole. W rozbiciu na rodzaj – tematykę przeprowadzanych czynności kontrolno – rozpoznawczych:

- Podstawowych – 44
- Oceny zgodności wykonania obiektu budowlanego z projektem budowlanym – 3
- Sprawdzających - 17

Kontrole objęły 118 obiektów, w tym:

- 33 obiekty użyteczności publicznej
- 31 obiektów produkcyjnych i magazynowych
- 21 obiektów zamieszkania zbiorowego
- 3 obiekty mieszkalne wielorodzinne
- 4 obiekty w zakładzie o zwiększonym ryzyku wystąpienia poważnej awarii przemysłowej
- 22 obiekty resortu leśnictwa
- 4 kontrole terenu, z czego 3 organizacji imprez masowych.

W wyniku czynności kontrolno – rozpoznawczych w skontrolowanych obiektach stwierdzono ogółem 162 nieprawidłowości, w tym m.in.:

- 80 nieprawidłowości w obiektach użyteczności publicznej,
- 51 nieprawidłowości w obiektach produkcyjnych i magazynowych;
- 7 nieprawidłowość w obiektach resortu leśnictwa;
- 8 nieprawidłowości w obiektach zamieszkania zbiorowego;
- 3 nieprawidłowości w obiektach mieszkalnych wielorodzinnych;
- 13 nieprawidłowości w zakładzie o zwiększonym ryzyku wystąpienia poważnej awarii przemysłowej

Najwięcej nieprawidłowości dotyczyło:

- urządzeń i instalacji przeciwpożarowych,
- zaznajomienia użytkowników z przepisami przeciwpożarowymi,
- stanu instalacji użytkowych,
- opracowania i aktualizacji instrukcji bezpieczeństwa pożarowego,
- gaśnic (wyposażenia, konserwacji, oznakowania, dostępności)
- stanu dróg ewakuacyjnych (drożności, składowania materiałów palnych, oznakowania).

Na podstawie przeprowadzonych działań kontrolnych, w celu usunięcia stwierdzonych nieprawidłowości przez właścicieli, zarządzających i użytkowników obiektów lub terenów wydano 32 decyzje. W 6 przypadkach wezwano kontrolowanego do wykonania obowiązków wynikających z decyzji administracyjnej oraz wydano 1 postanowienie o nałożeniu grzywny w celu przymuszenia.

Zajęto stanowisko w zakresie odbioru i rozpoczęcia użytkowania 3 obiektów, w stosunku do ww. obiektów nie wnoszono uwag i zastrzeżeń wobec zamiaru przystąpienia do ich użytkowania. Opiniowano pozytywnie dwa obiekty wypoczynku dzieci i młodzieży pod względem spełnienia wymagań ochrony przeciwpożarowej oraz spełnienie w dwóch budynkach (Wilkowiecko i Borowe) przepisów przeciwpożarowych oraz wymagań lokalowych i sanitarnych jakie musi spełnić lokal w który ma być prowadzony żłobek lub klubik dziecięcy określonych w § 1 ust. 1 rozporządzenia Ministra Pracy i Polityki Społecznej z dnia 10 lipca 2014 r w sprawie wymagań lokalowych i sanitarnych jakie musi spełnić lokal w który ma być prowadzony żłobek lub klubik dziecięcy (Dz. U. 2019 r. poz. 72 z późn. zm.). Postanowiono opiniować pozytywnie 3 obiekty w zakresie spełnienia wymagań określonych w przepisach dotyczących ochrony przeciwpożarowej oraz w zakresie zgodności z warunkami ochrony przeciwpożarowej, o których mowa w operacie przeciwpożarowym, o którym mowa w art. 42 ust. 4b pkt.1 ustawy o odpadach oraz w postanowieniu, o którym mowa w art. 42 ust. 4c ustawy o odpadach. Postanowiono uzgodnić sposób podłączenia urządzeń sygnalizacyjno alarmowych systemu sygnalizacji pożarowej będących na wyposażeniu obiektów Sudpack Kłobuck Sp. z o. o. Wydano 11 postanowień w zakresie organizacji imprez plenerowych oraz 3 opinie dotyczące warunków bezpieczeństwa imprezy masowej.

KOMENDANT POWIATOWY  
PAŃSTWOWEJ STRAŻY POŻARNEJ  
W KŁOBUCKU

bryg. mgr Mariusz Gosławski