

***KOMENDA POWIATOWA  
PAŃSTWOWEJ STRAŻY POŻARNEJ  
W KŁOBUCKU***



***INFORMACJA  
KOMENDANTA POWIATOWEGO  
PAŃSTWOWEJ STRAŻY POŻARNEJ W KŁOBUCKU  
O STANIE BEZPIECZEŃSTWA POWIATU  
wg stanu na 31.12.2019 roku***

***Kłobuck, styczeń 2020***

## **I. ZASADY FUNKCJONOWANIA OCHRONY PRZECIWPOŻAROWEJ**

### **1. Podstawy prawne funkcjonowania:**

- Ustawa z dnia 24 sierpnia 1991r. o ochronie przeciwpożarowej (tj. Dz. U. z 2019 r. poz. 1372 z późn.zm.)
- Ustawa z dnia 24 sierpnia 1991r. o Państwowej Straży Pożarnej (tj. Dz. U. z 2019 r. poz. 1499 z późn.zm.)
- Rozporządzenie MSWiA z 3 lipca 2017r. w sprawie szczegółowych zasad organizacji krajowego systemu ratowniczo – gaśniczego (Dz. U. z 2017r. poz. 1319)

### **Z przepisu I:**

- Minister właściwy do spraw wewnętrznych pełni nadzór nad funkcjonowaniem krajowego systemu ratowniczo-gaśniczego.
- Krajowy system ratowniczo-gaśniczy ma na celu ochronę życia, zdrowia, mienia lub środowiska poprzez:
  - 1) walkę z pożarami lub innymi klęskami żywiołowymi;
  - 2) ratownictwo techniczne;
  - 3) ratownictwo chemiczne;
  - 4) ratownictwo ekologiczne;
  - 5) ratownictwo medyczne;
  - 6) współpracę z jednostkami systemu Państwowego Ratownictwa Medycznego, o których mowa w art. 32 ust. 1 ustawy z dnia 8 września 2006 r. o Państwowym Ratownictwie Medycznym (Dz. U. Nr 191, poz. 1410, z późn. zm) oraz systemem powiadamiania ratunkowego.

### **Z przepisu II:**

#### **ZADANIA PAŃSTWOWEJ STRAŻY POŻARNEJ**

- rozpoznawanie zagrożeń pożarowych i innych miejscowych zagrożeń
- organizowanie i prowadzenie akcji ratowniczych w czasie pożarów, klęsk żywiołowych lub likwidacji miejscowych zagrożeń;
- wykonywanie pomocniczych specjalistycznych czynności ratowniczych w czasie klęsk żywiołowych lub likwidacji miejscowych zagrożeń przez inne służby ratownicze
- nadzór nad przestrzeganiem przepisów przeciwpożarowych.

## JEDNOSTKI ORGANIZACYJNE

- Komenda Główna;
- komenda wojewódzka;
- komenda powiatowa (miejska);
- ...
- W skład komendy powiatowej (miejskiej) Państwowej Straży Pożarnej wchodzi jednostki ratowniczo-gaśnicze

Centralnym organem administracji rządowej w sprawach organizacji krajowego systemu ratowniczo-gaśniczego oraz ochrony przeciwpożarowej jest Komendant Główny Państwowej Straży Pożarnej, podległy ministrowi właściwemu do spraw wewnętrznych.

Zadania i kompetencje Państwowej Straży Pożarnej na obszarze województwa wykonują:

- wojewoda przy pomocy komendanta wojewódzkiego Państwowej Straży Pożarnej jako kierownika straży wchodzącej w skład zespolonej administracji rządowej w województwie;
- komendant powiatowy (miejski) Państwowej Straży Pożarnej.
- komendant wojewódzki Państwowej Straży Pożarnej wykonuje w imieniu wojewody zadania i kompetencje określone w ustawach.

Zadania i kompetencje Państwowej Straży Pożarnej ustawa o PSP ceduje na wojewodów, którzy wykonują je przy pomocy komendantów wojewódzkich PSP oraz komendantów powiatowych (miejskich).

## POWOŁYWANIE KOMENDANTA POWIATOWEGO (MIEJSKIEGO)

Komendanta powiatowego (miejskiego) Państwowej Straży Pożarnej powołuje spośród oficerów Państwowej Straży Pożarnej komendant wojewódzki Państwowej Straży Pożarnej w porozumieniu ze starostą. Przepisu art. 35 ust. 3 pkt 1 ustawy z dnia 5 czerwca 1998 r. o samorządzie powiatowym (Dz. U. z 2019 r. poz. 511, 1571.) nie stosuje się.

## ZADANIA KOMENDANTA POWIATOWEGO

- organizowanie jednostek ratowniczo-gaśniczych,
- organizowanie na obszarze powiatu krajowego systemu ratowniczo-gaśniczego,
- dysponowanie oraz kierowanie siłami i środkami krajowego systemu ratowniczo-gaśniczego na obszarze powiatu poprzez swoje stanowisko kierowania,

- kierowanie jednostek organizacyjnych Państwowej Straży Pożarnej z obszaru powiatu do akcji ratowniczych i humanitarnych poza granicę państwa, na podstawie wiążących Rzeczpospolitą Polską umów i porozumień międzynarodowych,
- analizowanie działań ratowniczych prowadzonych na obszarze powiatu przez podmioty krajowego systemu ratowniczo-gaśniczego,
- organizowanie i prowadzenie akcji ratowniczej,
- współdziałanie z komendantem gminnym ochrony przeciwpożarowej, jeżeli komendant taki został zatrudniony w gminie,
- współdziałanie z komendantem gminnym związku ochotniczych straży pożarnych,
- rozpoznawanie zagrożeń pożarowych i innych miejscowych zagrożeń,
- nadzorowanie przestrzegania przepisów przeciwpożarowych,
- szkolenie członków ochotniczych straży pożarnych,
- współdziałanie z zarządem oddziału powiatowego związku ochotniczych straży pożarnych,
- przeprowadzanie inspekcji gotowości operacyjnej ochotniczych straży pożarnych na obszarze powiatu, pod względem przygotowania do działań ratowniczych,
- ....

### **Z przepisu III:**

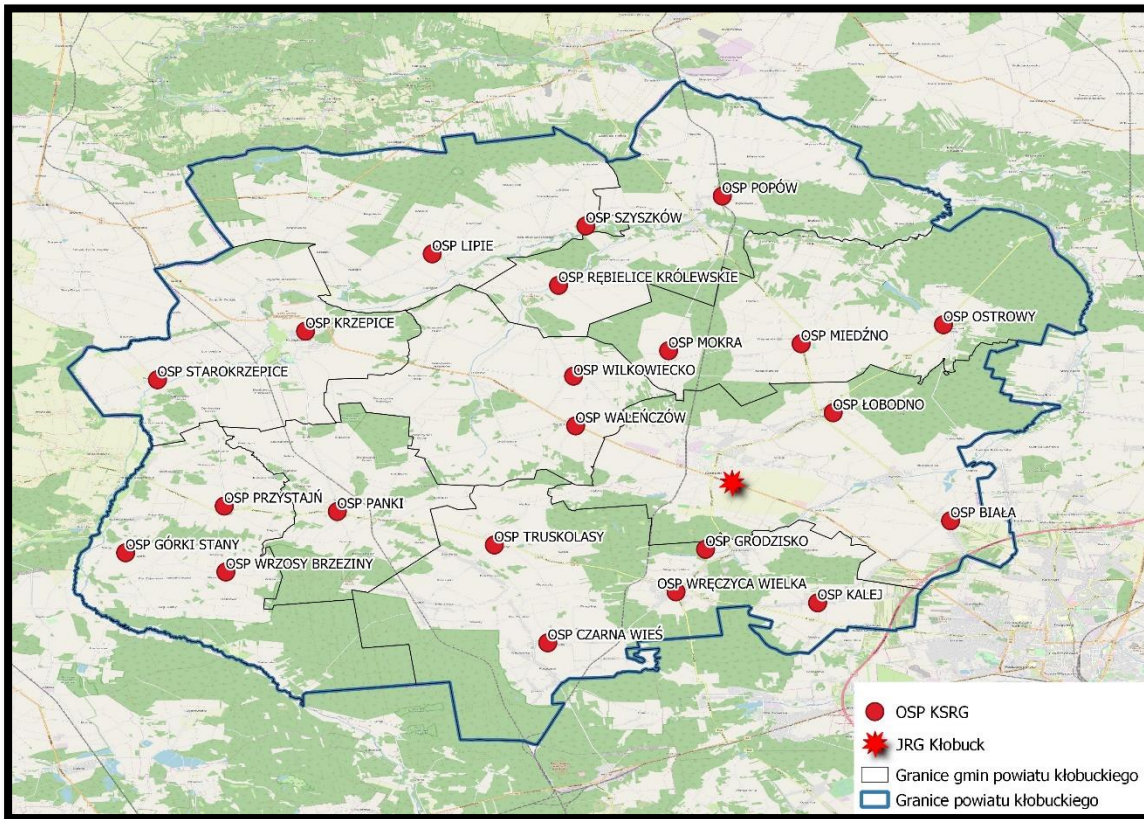
Organizacja ksrg przez komendanta powiatowego (miejskiego) PSP, na obszarze powiatu, obejmuje w szczególności:

- opracowanie analiz zagrożeń oraz analiz zabezpieczenia operacyjnego,
- ustalenie sieci podmiotów ksrg i obszarów chronionych,
- aktualizację danych dotyczących gotowości operacyjnej ...,
- ustalenie metod powiadamiania w sytuacji wystąpienia nagłego lub nadzwyczajnego zagrożenia,
- ustalenie zasad powiadamiania, alarmowania i współdziałania podmiotów podczas działań ratowniczych,

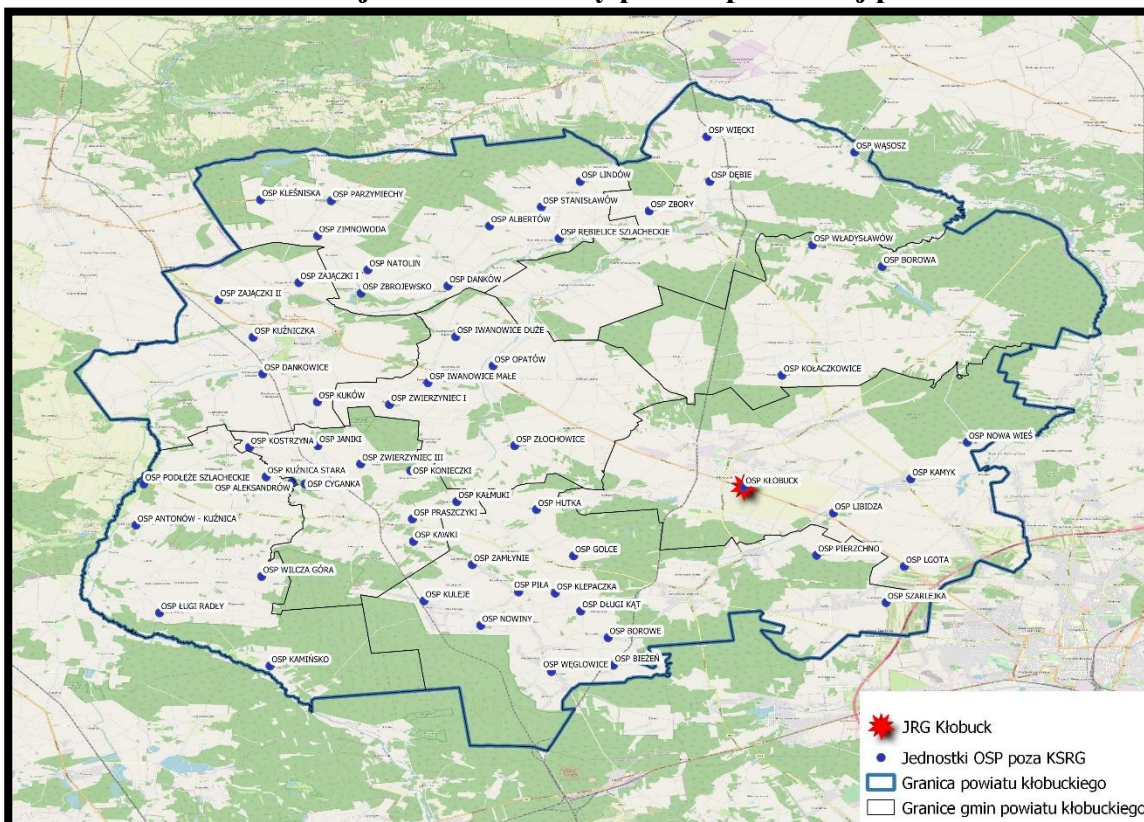


## II. ROZMIESZCZENIE JEDNOSTEK OCHRONY PRZECIWOŻAROWEJ

### 1. Rozmieszczenie jednostek ochrony przeciwpożarowej w KSRG



### 2. Rozmieszczenie jednostek ochrony przeciwpożarowej poza KSRG

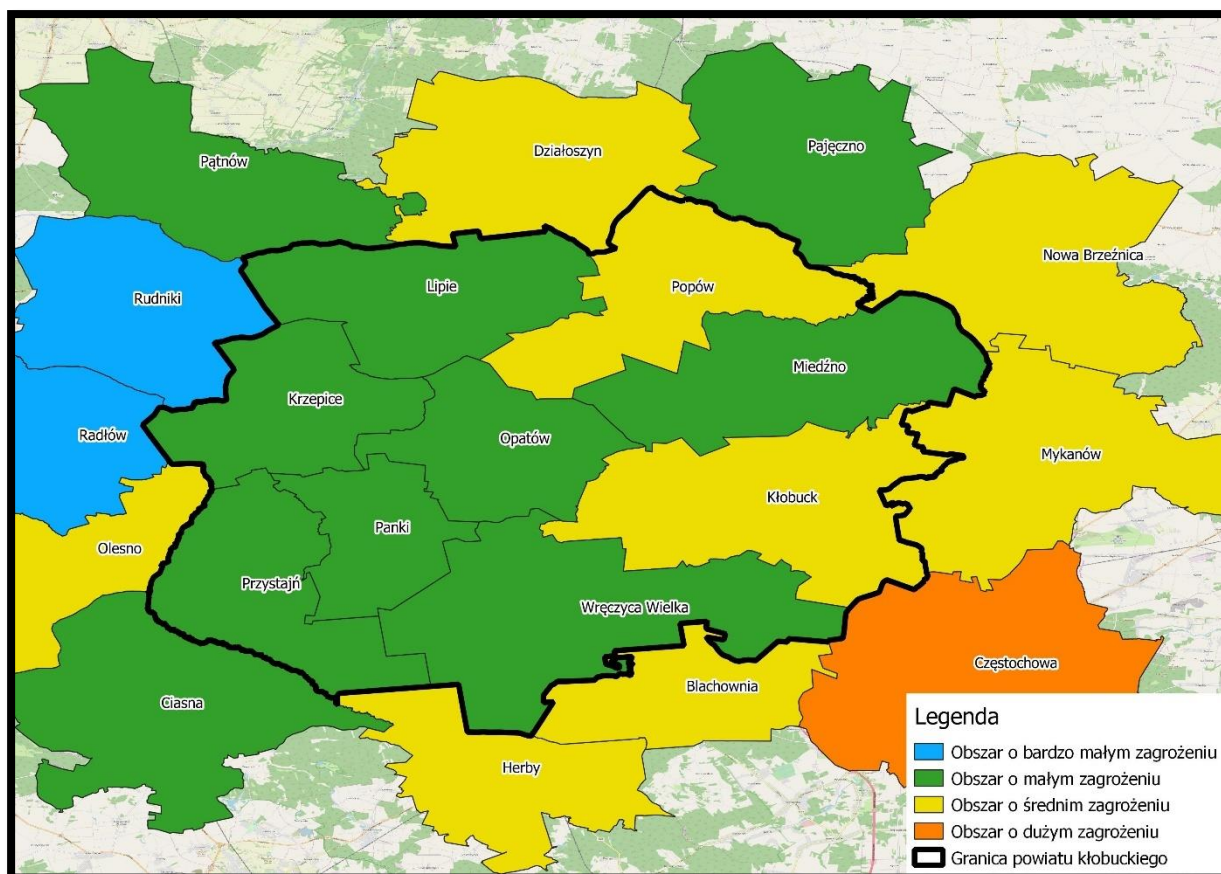




### III. MAPA ZAGROZEŃ, W TYM POWODZIOWYCH

#### 1. Mapa zagrożeń powiatu

W celu zobrazowania wielkości zagrożeń występujących na terenie powiatu opracowano mapę powiatu z zaznaczonymi stopniami zagrożenia poszczególnych gmin znajdujących się na obszarze powiatu oraz gmin graniczących z powiatem kłobuckim, zlokalizowanych na terenie powiatów: częstochowskiego, pajęczańskiego, lublinieckiego, oleskiego.



#### 2. Analiza zagrożeń gmin i powiatu

Charakterystyka poszczególnych rodzajów zagrożenia, poddanych ocenie w części analityczno – kalkulacyjnej, w szczególności związanego z:

- a) rodzajem zabudowy - przeważa zabudowa luźna, wiejska typu zagrodowego. Niewielka ilość budynków mieszkalnych wielorodzinnych (bloków) zlokalizowana jest w mieście Kłobucku (osiedle przy ul. Rómmla) oraz we Wręcycy Wielkiej i Pankach. Ponadto występują pojedyncze przypadki tego typu zabudowy w pozostałych miejscowościach

(w szczególności w Krzepicach i Przystajni). Dominuje zabudowa murowana, z wyjątkiem trzech obiektów sakralnych drewnianych (Truskolasy, Czarna Wieś, Mokra) oraz nielicznych budynków mieszkalnych i gospodarczych pozostałych we wsiach na terenie powiatu. Budynki wysokie nie występują, obiekty średniowysokie zlokalizowane są na terenie miasta Kłobucka (m.in. szpital rejonowy, budynek ZUS, siedziba Urzędu Skarbowego i Starostwa powiatowego w Kłobucku), zdecydowana większość budynków to budynki niskie. Na terenie powiatu znajdują się trzy obiekty szpitalne (Kłobuck, Krzepice, Parzymiechy), kilkanaście przychodni i ośrodków zdrowia, dwa obiekty hotelowe (Kule) oraz trzy całodobowe placówki opiekuńczo-wychowawcze (Kłobuck, Krzepice, Waleńczów). Gminne ośrodki kultury w Kłobucku (także kino), Krzepicach, Lipiu, Wręczy Wielkiej, kilka domów towarowych i większych sklepów. Sale taneczne a także przyszkolne sale gimnastyczne to największe budynki kategorii zagrożenia ludzi ZL I. W każdej gminie znajduje się od kilku do kilkunastu szkół (razem ok. 49 w powiecie), po kilka przedszkoli (w tym wiele jednooddziałowych), niewielkie budynki administracyjno-biurowe (siedziby lokalnych władz, urzędy pocztowe, placówki bankowe) a także kilkanaście przychodni i ośrodków zdrowia.

- b) funkcjonowaniem zakładów przemysłowych - na terenie powiatu występuje jeden zakład Fam-Gaz w Kłobucku zaliczany do zakładów o zwiększonym ryzyku wystąpienia poważnej awarii przemysłowej. Innym obiektem stwarzającym zagrożenie, szczególnie ważnym dla bezpieczeństwa i obronności państwa jest znajdujące się miejscowości Łobodno ujęcie wody Przedsiębiorstwa Wodociągów i Kanalizacji Okręgu Częstochowskiego S.A. gdzie wykorzystywany jest do uzdatniania wody podchloryn sodu (1000 l). Największe ośrodki przemysłowe skupione są w mieście oraz gminie Kłobuck (Baza magazynowa – Centrum Logistyczne POLOmarket o powierzchni 36736 m<sup>2</sup>), jeden z większych zakładów przemysłowych Maskpol S.A. znajduje się w gminie Panki. Rodzaje i ilości substancji niebezpiecznych znajdujących się w zakładach nie przekraczają wartości progowych, których znajdowanie się w zakładzie decyduje o zaliczeniu go do zakładu o zwiększonym ryzyku albo zakładu o dużym ryzyku wystąpienia poważnej awarii przemysłowej zgodnie z rozporządzeniem Ministra Gospodarki.
- c) infrastrukturą komunikacyjną i transportową - kolejowe ciągi komunikacyjne w obszarze powiatu kłobuckiego to linia Śląsk - Porty o długości 35 km oraz Herby - Kępno o długości 30 km, dwie drogi krajowe jednopasmowe oraz sieć dróg wojewódzkich, powiatowych i lokalnych. Przez gminę Kłobuck przebiega sieć gazowa obejmująca trzy miejscowości (Biała Górna, Biała Dolna i Kopiec). Transport drogowy i kolejowy materiałów

niebezpiecznych oceniany jest na średnim poziomie. W grudniu została zapewniona przejezdność na autostradzie A1, z czego ok. 7 kilometrowy odcinek przebiega przez powiat kłobucki.

Nie występuje parking, na który mogą być usuwane pojazdy przewożące towary niebezpieczne. Teren powiatu przecina także rurociąg naftowy PERN (o średnicy 273 mm, bez zasuw na terenie powiatu) przebiegający przez gminy Kłobuck i Wręczyca Wielka.

- d) występowaniem na danym obszarze cieków i zbiorników wodnych lub budowli hydrotechnicznych - zagrożenie powodziowe występuje wzdłuż rzeki Liswarty na terenie gmin: Krzepice, Popów, Miedźno, Lipie, Przystajń oraz rzek: Pankówka, Opatówka na terenie gmin: Opatów, Panki. Na tych obszarach nie wystąpi potrzeba masowej ewakuacji, natomiast zachodzi konieczność przemieszczenia ludności zagrożonej na tereny wyżej położone w obrębie poszczególnych gmin lub nawet sąsiednich ulic w danej miejscowości. W przypadku gmin: Opatów, Panki, Miedźno zagrożenie utrzymywało się będzie przez okres kilku dni natomiast w przypadku gmin: Popów, Lipie, Krzepice, Przystajń, zagrożenie może trwać przez kilka tygodni (jest to spowodowane powolnym spływem wód z dużego obszaru). Ze względu na specyfikę sytuacji hydrologicznej na obszarze powiatu (występowanie intensywnych opadów deszczu powodujących w krótkim okresie czasu wezbrania rzek i innych cieków wodnych) zachodzi konieczność ciągłego monitorowania sytuacji powodziowej, korzystając z danych i obserwacji Stacji Meteo w Częstochowie, Instytutu Meteorologii i Gospodarki Wodnej w Katowicach i Warszawie, służby dyspozytorskiej zbiornika „Poraj”, służb dyżurnych i dyspozytorskich powiatowych służb, inspekcji i straży oraz osób funkcyjnych w poszczególnych urzędach gmin. W związku z tym, że na obszarze powiatu sytuację powodziową kształtują powodzie roztopowe i opadowe (charakteryzujące się gwałtownym przyborem i odpływem wód powierzchniowych) zachodzi potrzeba utrzymywania stałej gotowości do wydawania zasobów sprzętowych niezbędnych do prowadzenia akcji powodziowej.
- e) zagrożeniem utonięciami ze względu na rozwój turystyki weekendowej dotyczy w szczególności zbiorników wodnych w Ostrowach, Kłobucku - Zakrzewie oraz przecinającej powiat rzeki Liswarta, nad którą zlokalizowane są ośrodki wypoczynkowe w gminach Miedźno i Popów
- f) występowaniem na danym terenie obszarów leśnych -  
Nadleśnictwo Kłobuck - lasy nadleśnictwa należą do I kategorii zagrożenia pożarowego, łączna ich powierzchnia wynosi 20126,82 ha, w tym lasów niepaństwowych nadzorowanych przez nadleśnictwo 4240,92 ha. Ilość, dostępność oraz jakość źródeł



zaopatrzenia wodnego w ostatnich latach nie ulega zmianie. Bardzo ważnym źródłem wody gaśniczej są hydranty na sieciach wodociągowych wiejskich w pobliżu kompleksów leśnych. Istniejące zbiorniki wody w Nowym Folwarku, Lipiu, Zajązkach, Zakrzewie oraz drogi dojazdowe do nich są oznakowane. Nadleśnictwo utrzymuje jedną bazę główną sprzętu w Kłobucku w tym samochód patrolowo-gaśniczy oraz dwie uzupełniające – Nowy Folwark i Kleśniska, w których znajduje się tylko sprzęt lekki (łopaty, tłumice, szpadle, motyki). Ilość i dostępność sprzętu ciężkiego jest zgodna z wymaganiami w tym zakresie. Obserwacja lasów Nadleśnictwa Kłobuck prowadzona jest z trzech wież betonowych w obrębie Kłobuck, leśnictwach Nowy Folwark i Pierzchno oraz w obrębie Parzymiechy, leśnictwo Wapiennik. Ilość i położenie wież obserwacyjnych zapewnia możliwość prowadzenia obserwacji całego obszaru leśnego. Obserwację lotniczą uruchamia Dyrekcja Regionalna w Katowicach w przypadku dużego zagrożenia pożarowego. Ilość i rodzaj utrzymywanych pasów przeciwpożarowych nie zmienia się w ostatnich latach, łączna długość utrzymywanych pasów z jedną bruzdą w powiecie kłobuckim wynosi 38 km. Sposób postępowania na wypadek powstania pożaru lasu” został zaktualizowany przez zespół pracownika nadleśnictwa i komendy powiatowej. „Sposób...” zawiera mapę przeglądową nadleśnictwa w skali 1: 50 000. Prac gospodarczych w lesie z posługiwaniem się ogniem otwartym nie prowadzi się, w wyjątkowych przypadkach zgodę na te prace wydaje każdorazowo Nadleśniczy po wcześniejszym wyznaczeniu osoby odpowiedzialnej. Organizacja łączności – w oparciu o telefony stacjonarne i komórkowe oraz siedem radiotelefonów, w tym jeden w SKKP Kłobuck. Poziom realizacji przedsięwzięć z zakresu ochrony przeciwpożarowej w ostatnich latach utrzymuje się na stałym poziomie. Mineralizacja pasów przeciwpożarowych prowadzona jest w miesiącu kwietniu. Parkingi leśne w Grodzisku i Wręcycy Wielkiej oznakowane są zgodnie z wymaganiami tablicami z zakresu bezpieczeństwa pożarowego w lesie.

Nadleśnictwo Herby - powierzchnia obszarów leśnych w powiecie kłobuckim należących do Nadleśnictwa Herby wynosi 5362ha, w tym lasy niepaństwowe zajmują 1117ha. Lasy nadleśnictwa należą do I kategorii zagrożenia pożarowego. Pasy przeciwpożarowe wykonywane są przez nadleśnictwo zgodnie z wymogami. Poszczególne kompleksy leśne są dostępne dzięki sieci dróg asfaltowych i gruntowych. Nadleśnictwo utrzymuje bazę sprzętu przy siedzibie nadleśnictwa, która na swym wyposażeniu posiada zarówno sprzęt ciężki (samochód patrolowo-gaśniczy, dwa pługi, brona talerzowa, koparko – spycharka) jak i lekki oraz bazę sprzętu lekkiego w Leśnictwie Kuleje. Cały obszar leśny w powiecie kłobuckim objęty jest obserwacją, dzięki dostrzegalni usytuowanej w obrębie Panki,

leśnictwo Łebki oddz. 118b oraz znajdującej się bezpośrednio przy granicy powiatu w gminie Blachownia, Leśnictwo Herby. Organizacja łączności jest zrealizowana w oparciu o telefony stacjonarne i komórkowe oraz radiotelefony, nadleśnictwo nie utrzymuje radiotelefonu w siedzibie SKKP. Dozorowanie pożarysk organizują leśniczowie zgodnie z podziałem administracyjnym. „Sposób postępowania na wypadek pożaru lasu” został zaktualizowany w całym zakresie przez zespół pracownika nadleśnictwa i komendy powiatowej. „Sposób...” zawiera podstawowe informacje n/t podziału administracyjnego, charakterystyki pożarowej, wykazu sił i środków nadleśnictwa oraz jednostek straży (OSP), punktów czerpania wody, łączności. Prac gospodarczych w lesie z udziałem ognia otwartego nie prowadzi się, rozdrabnianie gałęzi odbywa się przy pomocy rębarki. Na terenie powiatu kłobuckiego w Nadleśnictwie Herby nie występują parkingi leśne.

Ponadto w obszarze Powiatu Kłobuck leży kilkadziesiąt ha lasów niepaństwowych nadzorowanych przez Nadleśnictwo Olesno, województwo opolskie (poza obrębem dróg publicznych, przylegających do kompleksu leśnego Leśnictwa Sternalice).

Zakład Linii Kolejowych w Tarnowskich Górach wykonał pasy przeciwpożarowe wzdłuż linii kolejowych nr 181 Herby Nowe –Krzepice oraz Nr 131 Herby Nowe - Działoszyn biegnących przez teren powiatu kłobuckiego.

- g) inne zagrożenia specyficzne dla danego obszaru (np.: tereny podatne na osunięcia, tereny górnicze, obszary górskie lub nadmorskie, miejsca zgromadzeń ludzkich, itd.) – nie występują

## **PODSUMOWANIE I WNIOSKI**

- a) Stopień zagrożenia poszczególnych gmin utrzymuje się na porównywalnym poziomie - 7 gmin zostało zaklasyfikowanych do II stopnia zagrożenia, dwie (Kłobuck i Popów) do III stopnia zagrożenia. Kryterium (czynnikiem), które zdecydowało o wyższym stopniu zagrożenia gminy Kłobuck jest występowanie na terenie gminy większej aniżeli w innych gminach liczby zakładów przemysłowych. W gminie Popów czynnikiem dwóch większych rzek i związanego z tym zagrożenia powodziowego i utonięciami. Stopień zagrożenia powiatu określono na poziomie ZIIP
- b) Rodzaj zagrożeń o najwyższym poziomie - w większości gmin jest to występowanie kompleksów leśnych o pow. przekraczającej 1 000 ha zaliczonych do I kategorii zagrożenia pożarowego lasów.

c) Obiektem z punktu widzenia systemu ratowniczego wymagającym użycia dużej ilości sił

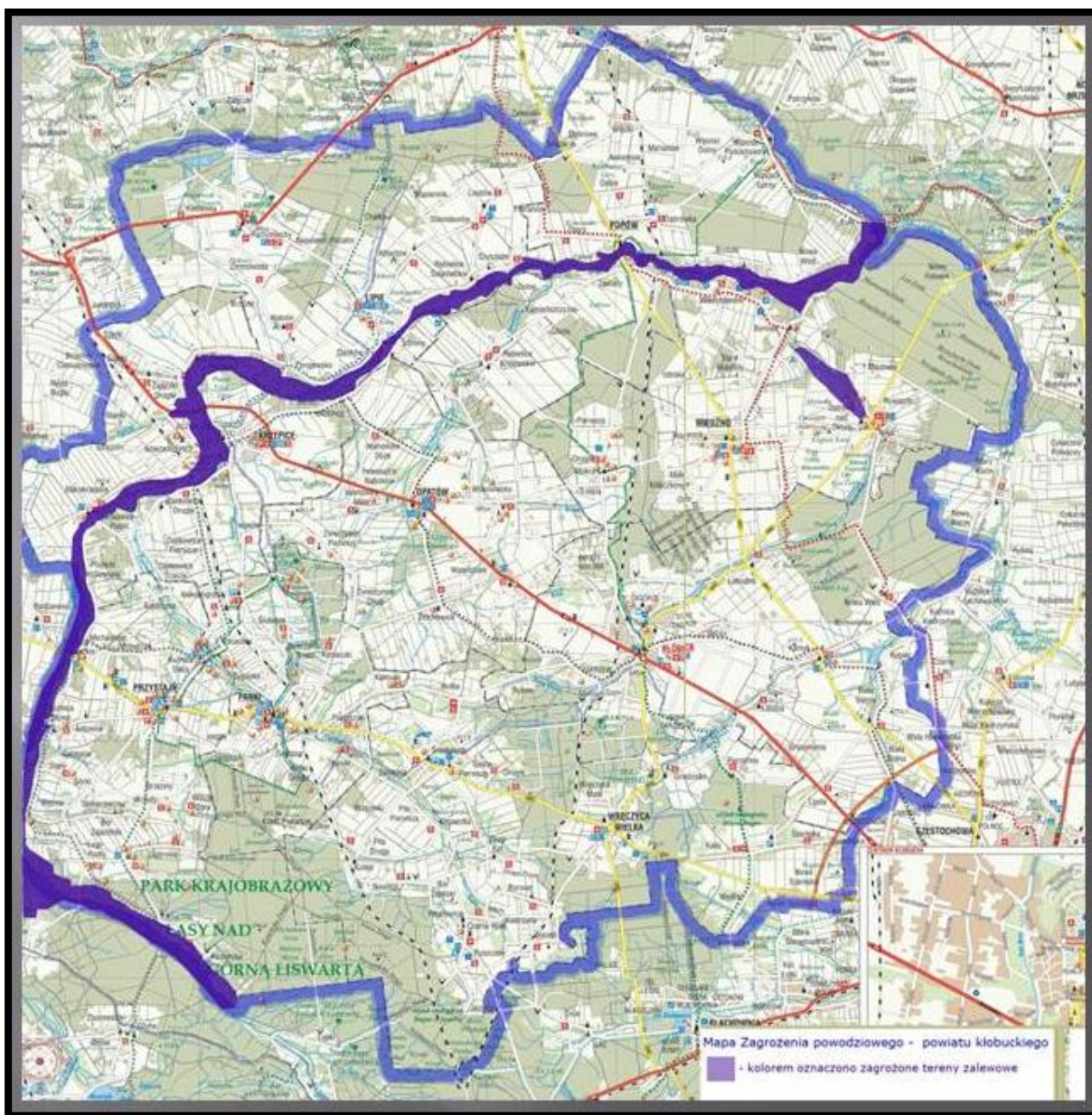
d)

o zwiększonym ryzyku wystąpienia poważnej awarii przemysłowej Fam-Gaz oraz Baza magazynowa – Centrum Logistyczne POLOmarket, natomiast w Krzepicach zakład produkcji pasz i karmy dla zwierząt Cargill (Polska) Sp. z o.o. Oddział Krzepice. Ponadto w obiektach szpitalnych, zamieszkania zbiorowego, salach tanecznych i innych kategorii ZL I i ZL II zagrożenia ludzi należy zwracać uwagę na bezpieczeństwo szczególnie w aspekcie ewakuacji.

Wnioski dot. poprawy stanu przestrzegania przepisów przeciwpożarowych:

- konsekwentne egzekwowanie przepisów przeciwpożarowych dot. stanu zagrożenia życia ludzi w użytkowanych budynkach istniejących,
- sprawowanie nadzoru nad obowiązkiem dotyczącym wykonania pasów przeciwpożarowych wzdłuż linii kolejowych biegnących przez teren powiatu kłobuckiego, w tym nowy rodzaj pasów przeciwpożarowych.
- sprawowanie bieżącego nadzoru nad stanem i konserwacją hydrantów zewnętrznych na sieciach wodociągowych
- nadzór miejsc zbierania oraz przetwarzania odpadów wynikający z wytwarzania odpadów i gospodarowania nimi

### 3. Zagrożenie powodziowe

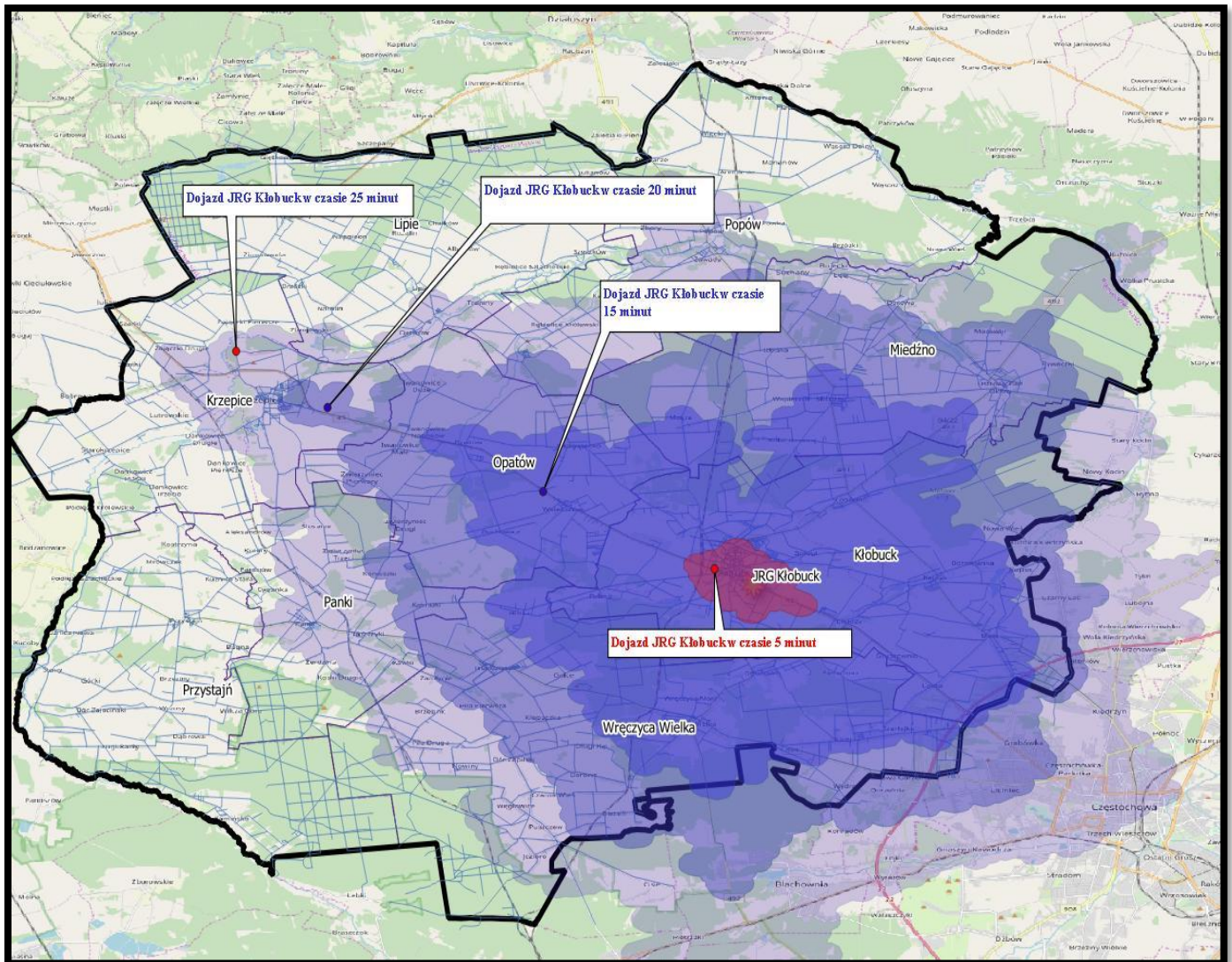




## IV. ANALIZA ZABEZPIECZENIA OPERACYJNEGO POWIATU

### 1. Obszar chroniony przez JRG

Mapa poglądowa nie uwzględnia warunków atmosferycznych oraz zmiany prędkości w zależności od kategorii drogi. Przyjęto średnią prędkość 50 km/h (uwzględniono czas alarmowania wynoszący 1 minutę).





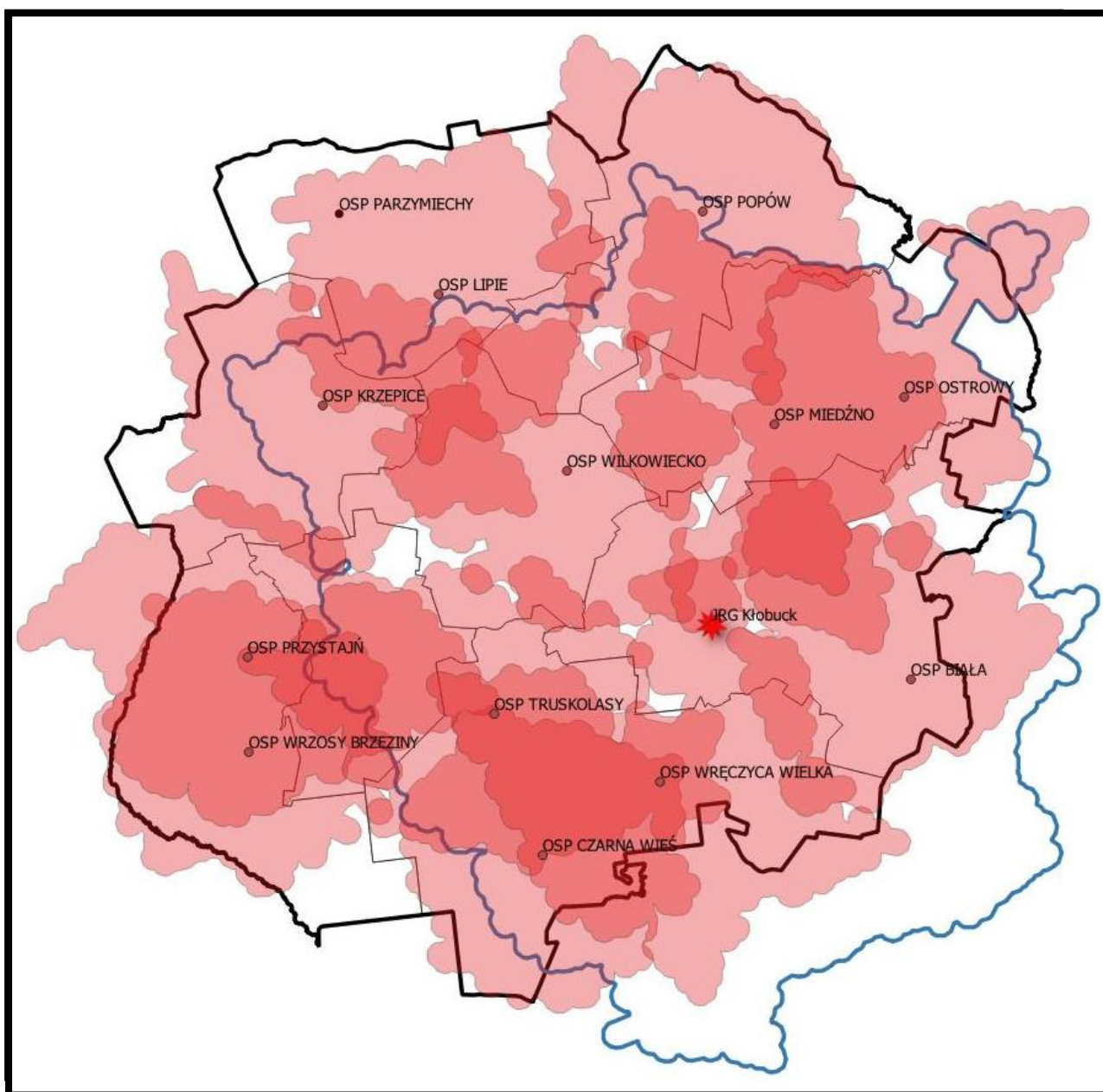
## 2.1. Wykaz jednostek OSP w KSRG

<b>Lp.</b>	<b>Jednostka</b>	<b>Gmina</b>	<b>Nr decyzji</b>	<b>Data włącz.</b>	<b>Typ jedn.</b>
1	OSP KRZEPICE	Krzepice	8/17/KSRG	15-03-1995	S3
2	OSP ŁOBODNO	Kłobuck	8/19/KSRG	15-03-1995	S1
3	OSP PRZYSTAJŃ	Przystajń	8/24/KSRG	15-03-1995	S3
4	OSP TRUSKOLASY	Wręczyca Wielka	8/29/KSRG	15-03-1995	S2
5	OSP PANKI	Panki	8/45/KSRG	01-07-1997	S3
6	OSP OSTROWY	Miedźno	8/46/KSRG	01-07-1997	S2
7	OSP MOKRA	Miedźno	8/47/KSRG	01-07-1997	S2
8	OSP MIEDŹNO	Miedźno	8/48/KSRG	01-07-1997	S3
9	OSP GRODZISKO	Wręczyca Wielka	8/49/KSRG	01-07-1997	S2
10	OSP BIAŁA	Kłobuck	8/50/KSRG	01-07-1997	S2
11	OSP WILKOWIECKO	Opatów	XII/19/KSRG	10-06-2000	S2
12	OSP KALEJ	Wręczyca Wielka	XII/20/KSRG	10-06-2000	S3
13	OSP WALEŃCZÓW	Opatów	XII/55/KSRG	04-09-2001	S2
14	OSP RĘBIELICE KRÓLEWSKIE	Popów	XII/56/KSRG	04-09-2001	S2
15	OSP GÓRKI STANY	Przystajń	XII/57/KSRG	04-09-2001	S1
16	OSP WRZOSY BRZEZINY	Przystajń	XII/58/KSRG	04-09-2001	S1
17	OSP WRĘCZYCA WIELKA	Wręczyca Wielka	XII/59/KSRG	04-09-2001	S3
18	OSP LIPIE	Lipie	XII/79/KSRG	04-09-2001	S2
19	OSP CZARNA WIEŚ	Wręczyca Wielka	XII/146 KSRG	10-12-2013	S2
20	OSP STAROKRZEPICE	Krzepice	XII/157 KSRG	19-10-2015	S2
21	OSP SZYSZKÓW	Lipie	XII/162 KSRG	04-05-2016	S2
22	OSP POPÓW	Popów	XII/169 KSRG	15-12-2017	S2

### 3. Jednostki ochrony przeciwpożarowej realizujące ratownictwo specjalistyczne – poziom podstawowy

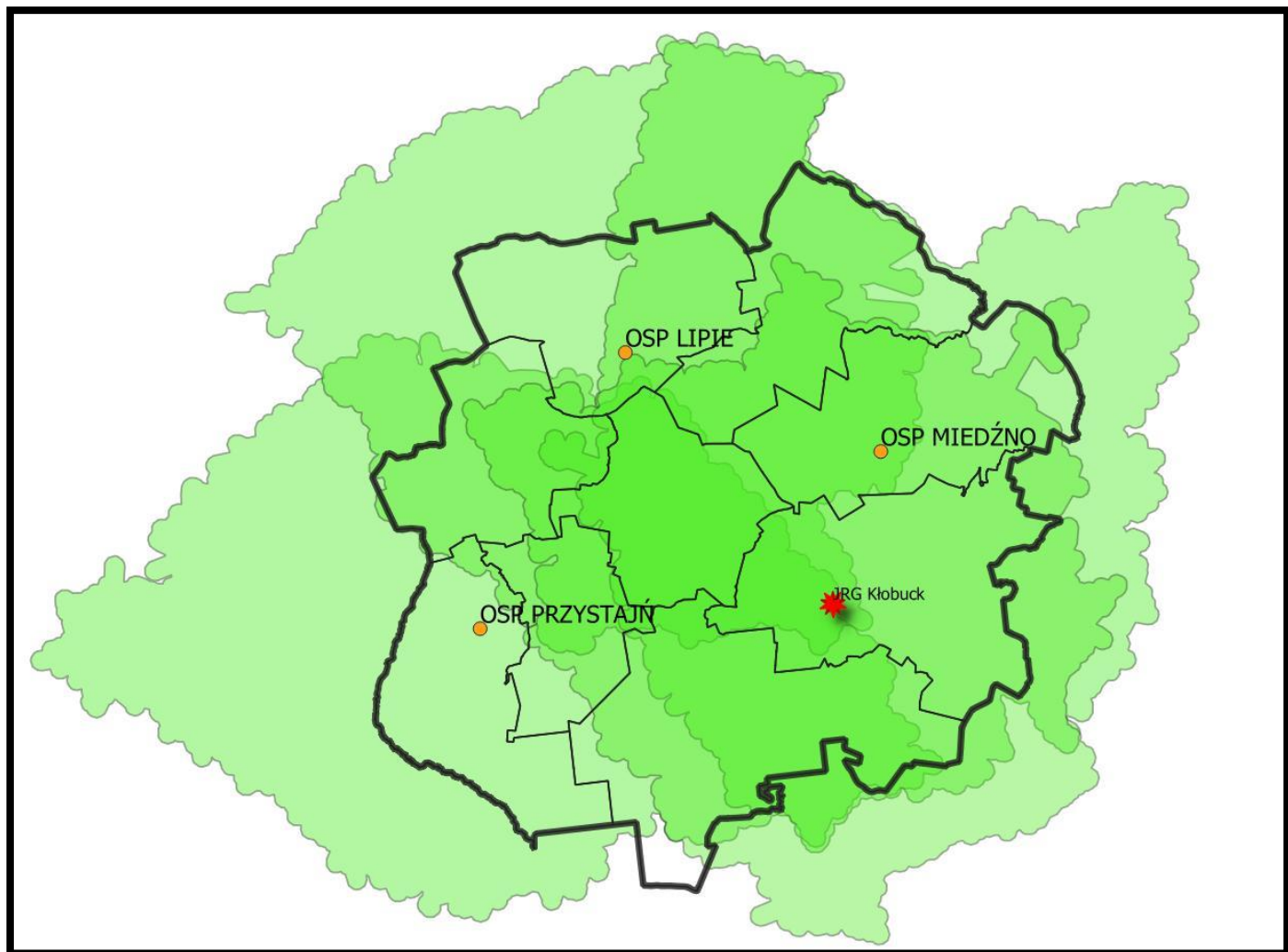
Nazwa jednostki	Rodzaj jednostki	Włączona do KSRG [tak/nie]	W obszarze dojazdu najbliższej JRG w ciągu 15 minut	rodzaj ratownictwa, który jednostka będzie realizować				
				wodne	wysokościowe	chemiczno-ekologiczne	poszukiwawczo-ratownicze	techniczne
JRG Kłobuck	JRG	Tak	nie dotyczy	Tak	Tak	Tak	Tak	Tak
OSP LIPIE	OSP KSRG	Tak	Nie	Tak	Nie	Tak	Tak	Tak
OSP MIEDŹNO	OSP KSRG	Tak	Tak	Nie	Tak	Tak	Tak	Tak
OSP PRZYSTAJŃ	OSP KSRG	Tak	Nie	Tak	Tak	Tak	Nie	Tak
OSP PANKI	OSP KSRG	Tak	Nie	Nie	Nie	Nie	Tak	Tak
OSP KRZEPICE	OSP KSRG	Tak	Nie	Tak	Tak	Nie	Nie	Tak
OSP POPÓW	OSP KSRG	Tak	Nie	Tak	Nie	Nie	Nie	Tak
OSP OSTROWY	OSP KSRG	Tak	Nie	Tak	Nie	Nie	Nie	Tak
OSP PARZYMICHY	OSP	Nie	Nie	Nie	Nie	Nie	Nie	Tak
OSP WILKOWIECKO	OSP KSRG	Tak	Tak	Nie	Nie	Nie	Nie	Tak
OSP BIAŁA	OSP KSRG	Tak	Tak	Nie	Nie	Nie	Nie	Tak
OSP WRĘCZYCA WIELKA	OSP KSRG	Tak	Tak	Nie	Nie	Nie	Nie	Tak
OSP CZARNA WIEŚ	OSP KSRG	Tak	Nie	Nie	Nie	Nie	Nie	Tak
OSP TRUSKOLASY	OSP KSRG	Tak	Tak	Nie	Nie	Nie	Nie	Tak
OSP WRZOSY BRZEZINY	OSP KSRG	Tak	Nie	Nie	Nie	Nie	Nie	Tak

### 3.1. Ratownictwo techniczne



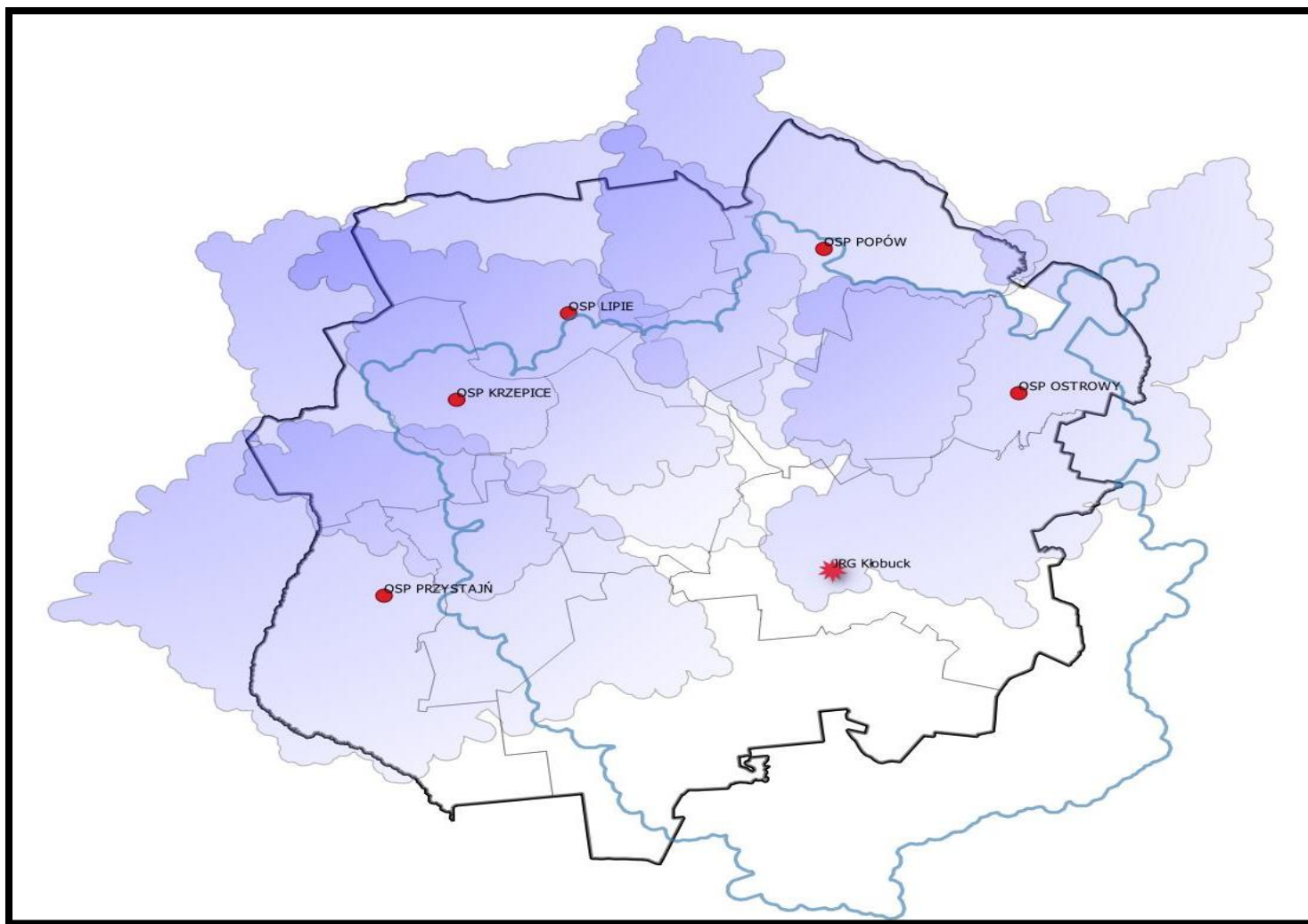
Zasięgi czasu przybycia – do 20 minut

### 3.2. Ratownictwo chemiczno – ekologiczne



Zasięgi czasu przybycia – do 25 minut

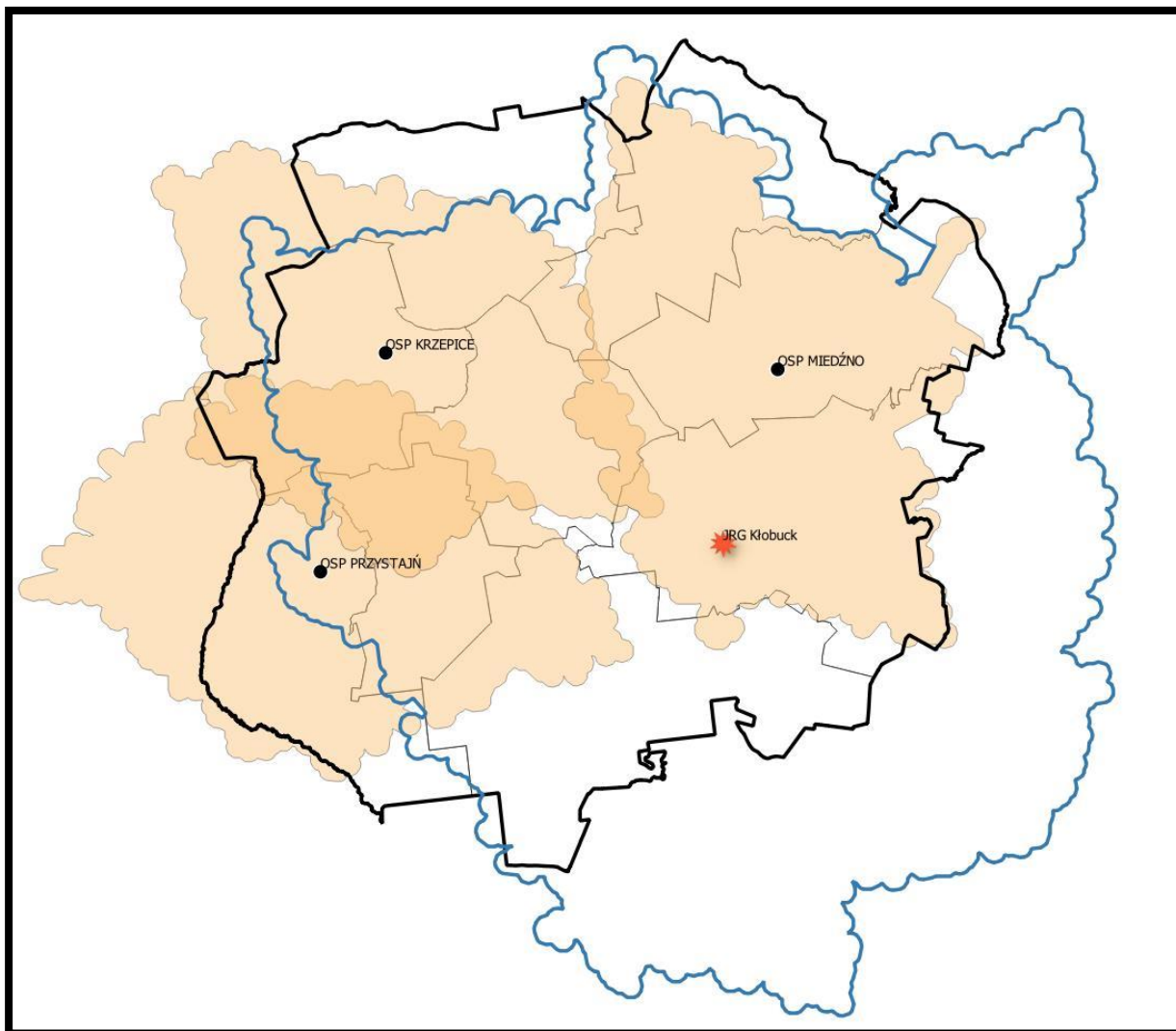
### 3.3. Ratownictwo wodne



Zasięgi czasu przybycia – do 25 minut

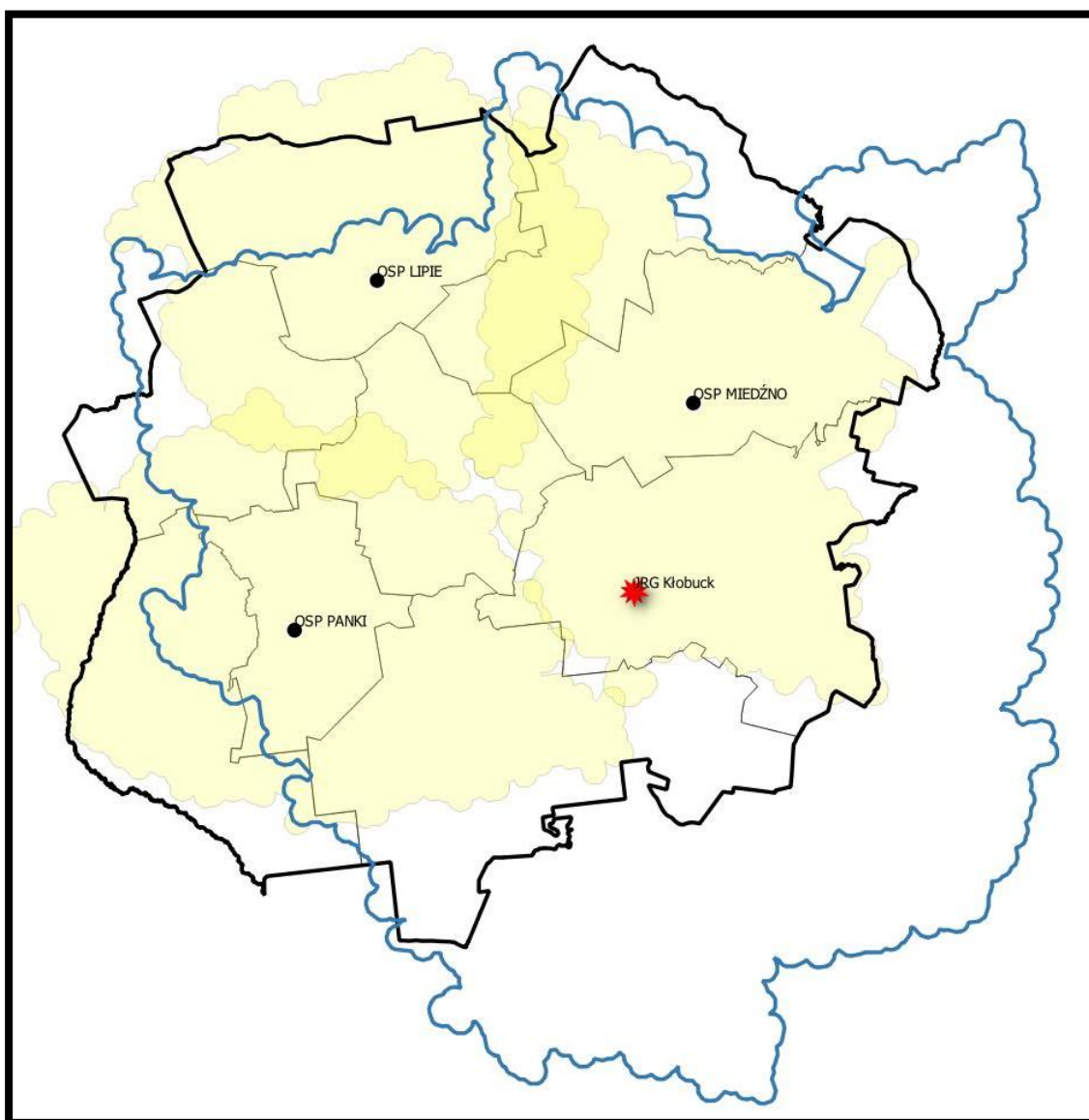


### 3.4. Ratownictwo wysokościowe



**Zasięgi czasu przybycia – do 25 minut**

### 3.5. Działania poszukiwawczo – ratownicze



Zasięgi czasu przybycia – do 25 minut

### **3.6. Wnioski - działania zmierzające do poprawy zabezpieczenia operacyjnego powiatu kłobuckiego**

1. Niezbędna jest wymiana samochodu GLBA-Rt 1/1,3 znajdującego się na stanie JRG Kłobuck. Samochód ten ze względu na wiek i ciągłą eksploatację jest bardzo awaryjny i zawodny.
2. W związku ze zwiększającą się ilością zdarzeń, w których konieczne jest użycie dużej ilości środków gaśniczych i działań powodziowych, konieczny jest zakup pompy dużej wydajności min. Typu AP4800.
3. W celu poprawy łączności na terenie powiatu konieczna jest modernizacja systemu łączności w KP PSP Kłobuck.
4. W związku z obsługą aparatów powietrznych z terenu całego powiatu przez KP PSP, konieczny jest zakup nowej sprężarki do napełniania butli powietrznych.
5. Konieczna jest stopniowa wymiana pozostałych pojazdów w KP PSP. Większość obecnie użytkowanych pojazdów zostało wyprodukowanych w latach 1998-2005.
6. Z przeprowadzonej analizy pokrycia powiatu kłobuckiego w określonym czasie dla poszczególnych dziedzin ratownictwa wynika:

**W zakresie ratownictwa specjalistycznego** (poziom podstawowy) zgodnie z zasadami Komendanta Głównego Państwowej Straży Pożarnej w sprawie organizacji ratownictwa specjalistycznego analizując zasięg (obszar, do którego Straż Pożarna jest w stanie dojechać) do 25 minut zostały wyznaczone następujące jednostki do realizacji poszczególnych dziedzin ratownictwa w celu zapewnienia 80% pokrycia powierzchni i populacji powiatu kłobuckiego.

- do **ratownictwa wodnego** wyznaczone następujące jednostki: OSP Lipie, OSP Przystajń, OSP Krzepice, OSP Popów, OSP Ostrowy. Wyznaczone jednostki z terenu gmin, gdzie występują lokalne powodzie i podtopienia oraz większe zbiorniki wodne.

- do **ratownictwa wysokościowego** wyznaczone następujące jednostki: OSP Miedźno, OSP Przystajń, OSP Krzepice.

- do **ratownictwa chemiczno – ekologicznego** wyznaczone następujące jednostki: OSP Lipie, OSP Miedźno, OSP Przystajń.

- do **działań poszukiwawczo – ratowniczych** wyznaczone następujące jednostki: OSP Lipie, OSP Miedźno, OSP Panki.

- do **ratownictwa technicznego ze względu na zagrożenia występujące na terenie powiatu (linie kolejowe, drogi krajowe i wojewódzkie) przyjęto czas na dojazd do miejsca zdarzenia 20 minut w uwzględniając 80% pokrycie powierzchni i populacji powiatu**

kłobuckiego wyznaczono następujące jednostki: OSP Lipie, OSP Miedźno, OSP Przystajń, OSP Krzepice, OSP Popów, OSP Ostrowy, OSP Parzymiechy (**poza KSRG**), OSP Wilkowiecko, OSP Biała, OSP Wręczyca Wielka, OSP Czarna Wieś, OSP Truskolasy, OSP Wrzosa Brzeziny.

W związku z powyższym należy doposażyć Jednostki OSP wyznaczone do poszczególnych dziedzin ratownictwa specjalistycznego w sprzęt niezbędny do prowadzenia działań na poziomie podstawowym, określony w zasadach Komendanta Głównego Państwowej Straży Pożarnej. Wyznaczone w analizie zabezpieczenia operacyjnego Jednostki i ich zasięgi dojazdu zakładają 100% dyspozycyjność tych jednostek.

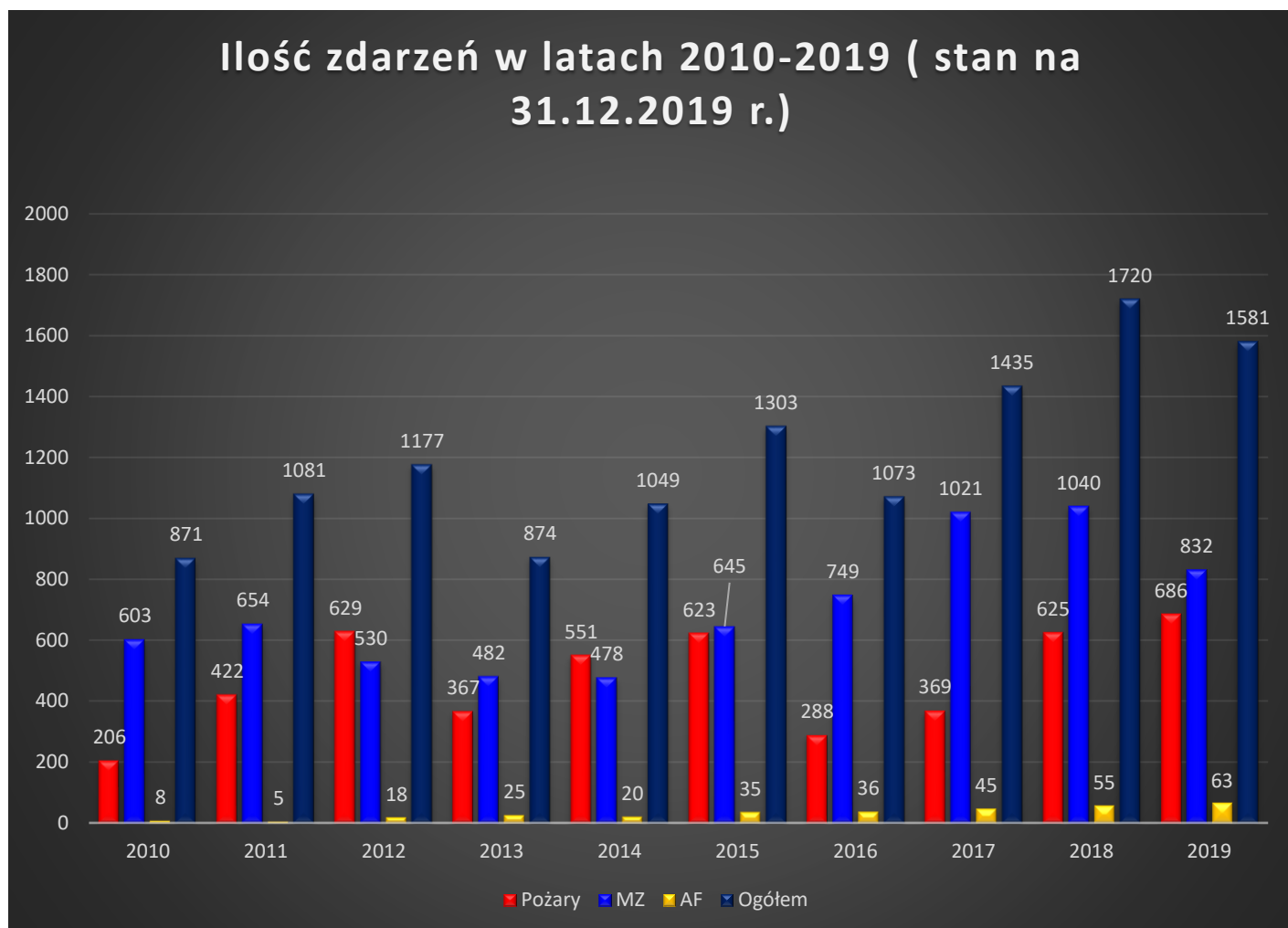
Jednostki OSP realizujące ratownictwo techniczne powinny na bieżąco zwiększać ilość przeszkolonych ratowników w zakresie kwalifikowanej pierwszej pomocy przedmedycznej.

#### 4. Wykaz jednostek OSP poza KSRG w poszczególnych gminach

Lp.	Gmina	Jednostek OSP poza ksrG	Typ jednostki				Rodzaj pojazdów				UWAGI Stan na 31.12.2019
			S3	S2	S1	M	ciężkie	średnie	lekkie	inne	
1	Kłobuck	5		1	4			2	4		2 pojazdy wycofane: OSP LGOTA GLM8 OSP NOWA Wieś GLM8
2	Krzepice	5		2	3			5	2	1 mikrobus	1 pojazd wycofany: OSP DANKOWICE GBM3,5/8
3	Lipie	10			8	2		5	2	1 SLOp	
4	Miedźno	3			3			2	1	1 SLOp	1 pojazd wycofany: OSP WŁADYSŁAWÓW GBA 2,6/15
5	Opatów	5		1	3		3	1		1 SLOp	
6	Panki	9		1	8			6	4		3 pojazdy wycofane: OSP ALEKSANDRÓW GLM8 OSP ZWIERZYNIĘC 3 GLM8 OSPCYGANKA GLM8
7	Popów	4		1	3			4	1		
8	Przystajń	6			6			6			
9	Wręczyca Wielka	13		3	10			14	2	2 Mikrobus	1 pojazd wycofany: OSP KLEPACZKA GLM8
<b>powiat kłobucki</b>		<b>60</b>	<b>0</b>	<b>9</b>	<b>48</b>	<b>2</b>	<b>3</b>	<b>45</b>	<b>16</b>		<b>8 pojazdów wycofanych</b>

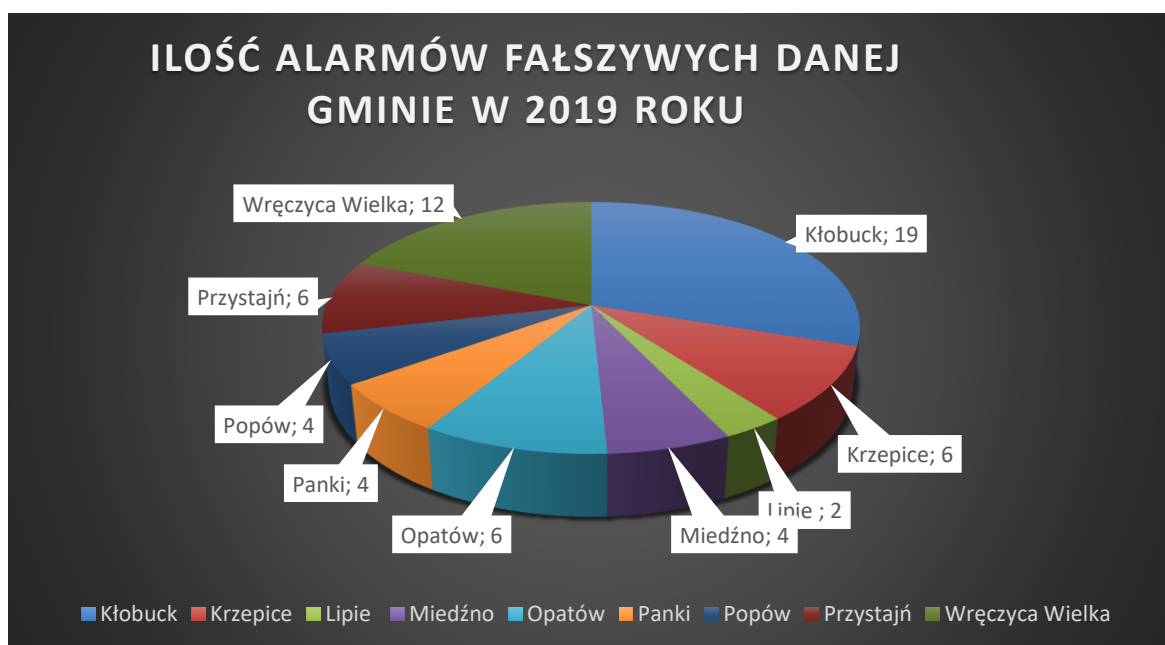
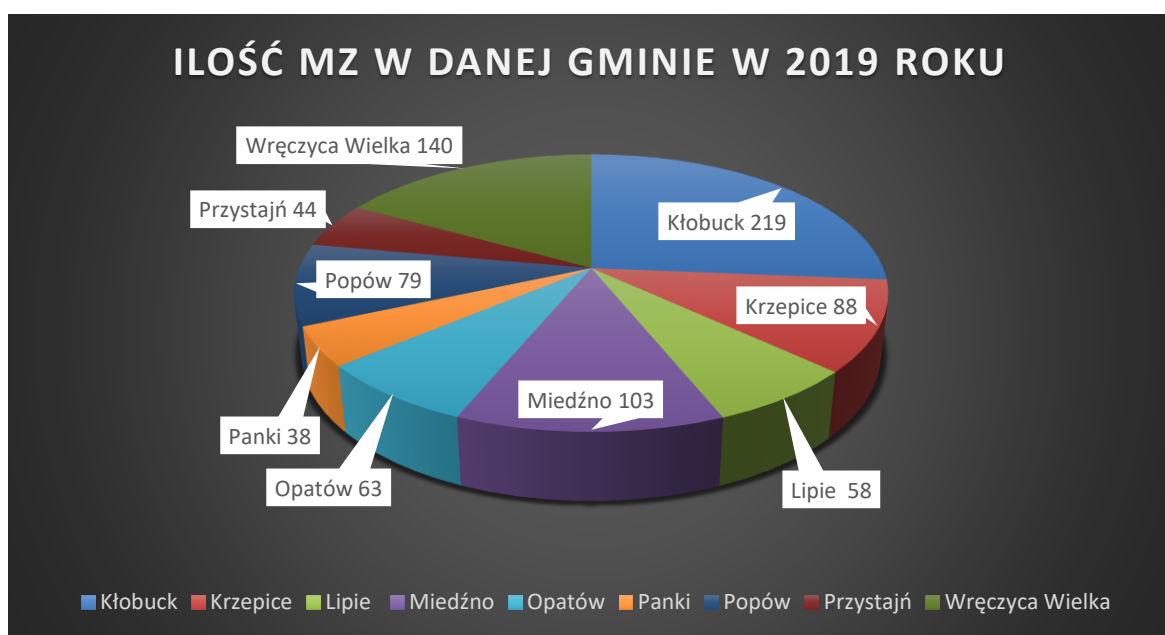
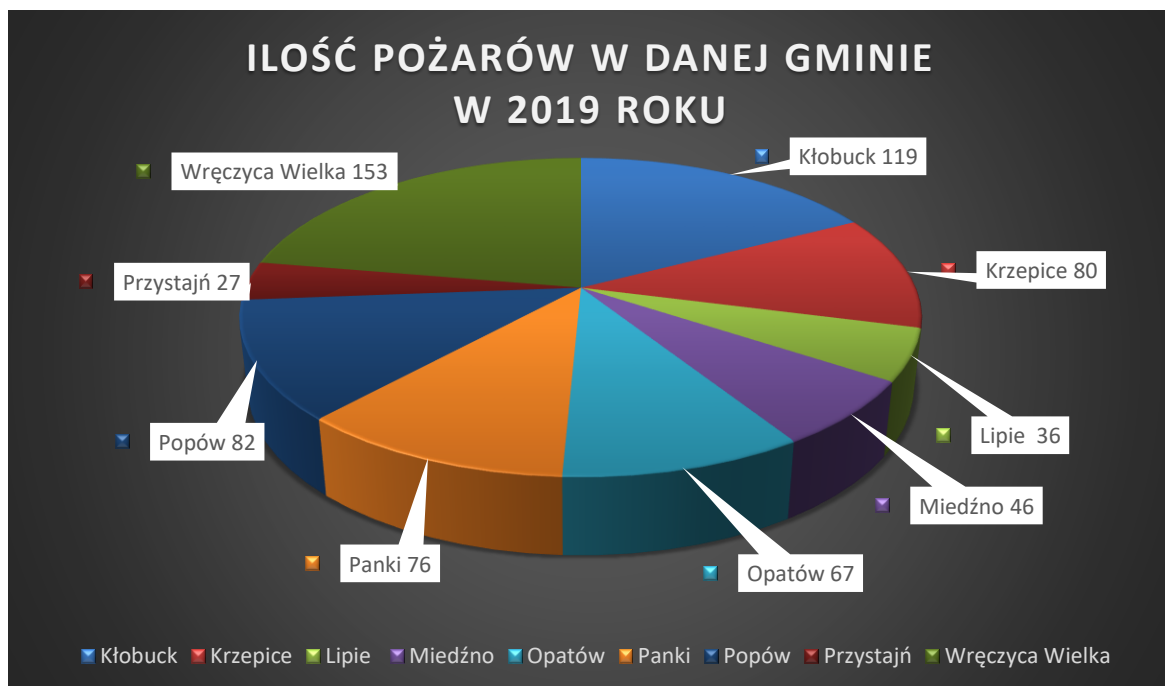
## V. INTERWENCJE

### 1. Interwencje w okresie ostatnich 10 lat

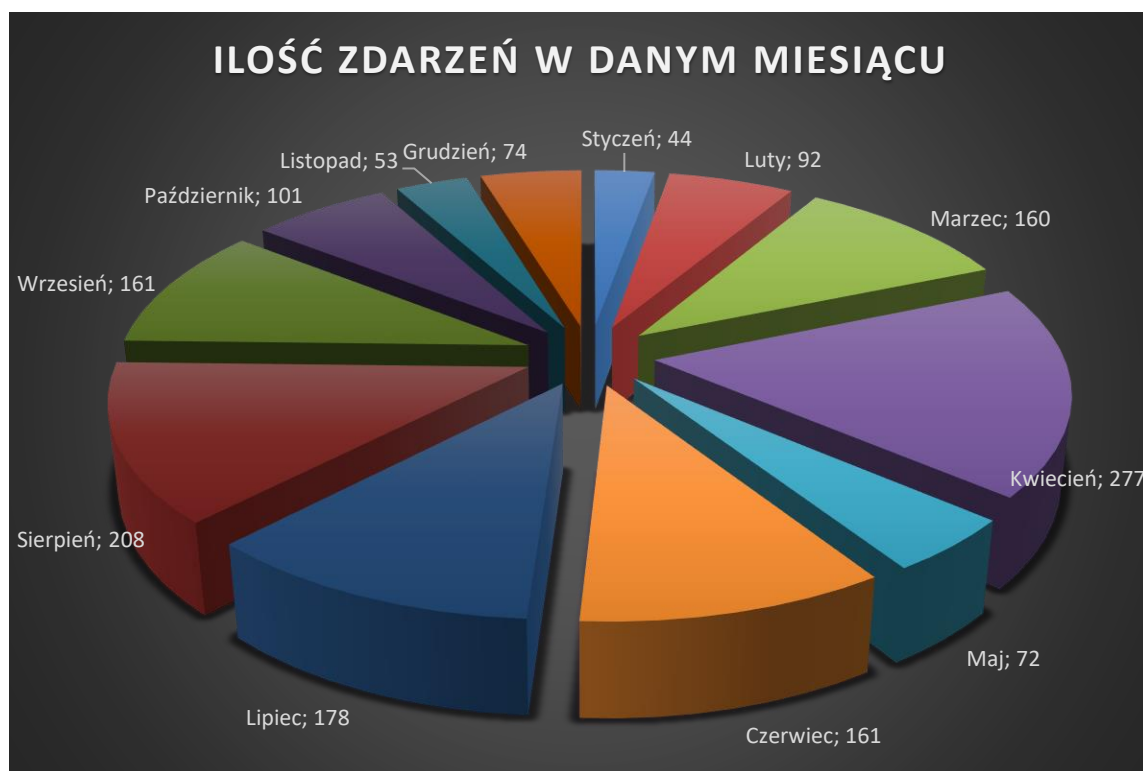




## 14. Interwencje w poszczególnych gminach



## 15. Interwencje w poszczególnych miesiącach



**16. Udział jednostek OSP w KSRG w działaniach\***

L.P.	Jednostka	2018					2019				
		P	MZ	AF	ZR	Razem	P	MZ	AF	ZR	Razem
1	1215201 OSP BIAŁA	23	20	1	31	75	28	28	0	32	88
2	1215202 OSP ŁOBODNO	18	3	1	0	22	23	24	2	0	49
3	1215203 OSP KRZEPICE	66	95	6	0	167	72	68	6	0	146
4	1215213 OSP STAROKRZEPICE	28	20	2	0	50	34	18	1	0	53
5	1215228 OSP LIPIE	34	34	0	0	68	25	36	1	0	62
6	1215229 OSP SZYSZKÓW	17	8	0	0	25	16	7	0	0	23
7	1215204 OSP MIEDŹNO	30	96	1	12	139	33	71	2	3	109
8	1215205 OSP MOKRA	12	15	1	0	28	18	13	0	0	31
9	1215206 OSP OSTROWY	26	18	0	0	44	16	26	2	0	44
10	1215222 OSP WALEŃCZÓW	12	13	0	0	25	30	13	1	0	44
11	1215220 OSP WILKOWIECKO	32	31	0	0	63	57	19	2	0	78
12	1215207 OSP PANKI	52	24	2	0	78	56	29	3	0	88
13	1215254 OSP POPÓW	31	27	0	0	58	43	32	1	0	76
14	1215255 OSP RĘBIELICE KRÓLEWSKIE	29	20	0	0	49	48	22	2	0	72
15	1215247 OSP GÓRKI STANY	8	1	0	0	9	7	3	0	0	10
16	1215208 OSP PRZYSTAJŃ	21	50	2	0	73	26	36	4	0	66
17	1215246 OSP WRZOSY BRZEZINY	14	3	2	0	19	13	7	2	0	22
18	1215259 OSP CZARNA WIEŚ	37	31	1	0	69	29	19	0	0	48
19	1215209 OSP GRODZISKO	10	5	0	0	15	11	1	1	1	14
20	1215263 OSP KALEJ	6	47	0	0	53	12	21	1	0	34
21	1215210 OSP TRUSKOLASY	70	69	5	1	145	90	28	3	1	122
22	1215264 OSP WRĘCZYCA WIELKA	21	56	2	6	85	30	57	1	6	94

\* Zestawienie nie uwzględnia wyjazdów do ćwiczeń oraz wyjazdów gospodarczych

**17. Udział jednostek OSP poza KSRG w działaniach (wg. ilości wyjazdów)**

JEDNOSTKA	P	MZ	AF	RAZEM
1215281 OSP KŁOBUCK	37	59	4	100
1215256 OSP WĄSOSZ	32	23	1	56
1215219 OSP OPATÓW	45	7	3	55
1215238 OSP KAWKI	38	6	1	45
1215240 OSP PRASZCZYKI	40	3	2	45
1215224 OSP ZWIERZYNIEC I	12	28	1	41
1215258 OSP ZAMŁYNIĘ	26	8	1	35
1215232 OSP PARZYMIĘCHY	13	16	0	29
1215270 OSP HUTKA	24	3	0	27
1215211 OSP KAMYK	13	8	1	22
1215215 OSP ZAJĄCZKI II	10	11	0	21
1215262 OSP BIEŻEŃ	14	3	2	19
1215225 OSP IWANOWICE MAŁE	16	1	1	18
1215257 OSP WIĘCKI	13	2	0	15
1215216 OSP DANKOWICE	12	2	0	14
1215233 OSP ZBROJEWSKO	13	1	0	14
1215214 OSP ZAJĄCZKI I	11	2	0	13
1215250 OSP ŁUGI RADŁY	6	5	0	11
1215245 OSP PODŁĘŻE SZLACHECKIE	8	2	0	10
1215265 OSP BOROWE	9	1	0	10
1215272 OSP KULEJE	7	3	0	10
1215236 OSP DANKÓW	8	1	0	9
1215249 OSP WILCZA GÓRA	8	1	0	9
1215269 OSP WĘGLOWICE	5	3	1	9
1215244 OSP ANTONÓW - KUŹNICA	7	1	0	8
1215267 OSP KLEPACZKA	8	0	0	8
1215212 OSP LIBIDZA	3	4	0	7
1215223 OSP ZŁOCHOWICE	7	0	0	7
1215231 OSP ZIMNOWODA	4	3	0	7
1215253 OSP DĘBIE	6	1	0	7
1215260 OSP SZARLEJKA	5	2	0	7
1215235 OSP RĘBIELICE SZLACHECKIE	4	2	0	6
1215273 OSP DŁUGI KĄT	5	1	0	6
1215226 OSP BOROWA	4	0	0	4
1215230 OSP ALBERTÓW	3	1	0	4
1215271 OSP PIŁA	4	0	0	4
1215277 OSP ZBORY	3	1	0	4
1215278 OSP KOŁACZKOWICE	4	0	0	4
1215217 OSP KUŹNICZKA	3	0	0	3
1215251 OSP KAMIŃSKO	3	0	0	3
1215268 OSP GOLCE	3	0	0	3
1215276 OSP KONIECZKI	1	2	0	3
1215274 OSP LINDÓW	0	2	0	2
1215218 OSP KUKÓW	1	0	0	1
1215248 OSP KUŹNICA STARA	1	0	0	1
1215261 OSP NOWINY	1	0	0	1
1215266 OSP PIERZCHNO	1	0	0	1

\* Zestawienie nie uwzględnia wyjazdów do ćwiczeń oraz wyjazdów gospodarczych

## VI. ILOŚĆ ZDARZEŃ WEDŁUG OBIEKTÓW

OBIEKT	ILOŚĆ POŻARÓW	ILOŚĆ MIEJSCOWYCH ZAGROZEŃ
	686	832
Oświaty i nauki, w szczególności budynki dydaktyczne, szkoły, przedszkola	0	15
Handlowo-usługowe, w szczególności sklepy, domy towarowe, lokale gastronomiczne, hurtownie, zakłady usługowe	0	2
Obsługi pasażerów w komunikacji, w szczególności dworce kolejowe i autobusowe, porty rzeczne i morskie, dworce lotnicze	0	1
Widowiskowo-rozrywkowe i sportowe	0	1
Kultu religijnego, sakralne	0	2
Inne obiekty użyteczności publicznej	0	2
Jednorodzinne, w tym bliźniaki, zabudowa szeregowa	49	191
Wielorodzinne	2	18
Budynki mieszkalne w gospodarstwach rolnych	1	1
Inne obiekty mieszkalne, w szczególności altanki, barakowozy, domki letniskowe	2	3
Budynki produkcyjne	3	2
Budynki gospodarcze (w tym wiaty, bez garaży)	0	12
Magazyny, wiaty na terenie zakładów produkcyjnych	4	0
Magazyny, hurtownie, wiaty wolno stojące (bez obiektów wymienionych w punktach 104 i 401)	0	2
Stacje paliw płynnych i gazu płynnego	1	1
Bazy paliw płynnych i gazu płynnego	0	0
Drogowe - motocykle, jednoślady	0	10
Drogowe - autobusy, trolejbusy	0	1
Drogowe - samochody ciężarowe, maszyny drogowe, cysterny, przyczepy do samochodów ciężarowych	4	11
Drogowe - samochody osobowe, przyczepy samochodów osobowych	17	159
Kolejowe - ruchu towarowego, np. wagony towarowe, cysterny	0	1
Lotnicze - samoloty turystyczne, rolnicze, sportowe, sanitarne w tym śmigłowce, szybowce, lotnie	0	1
Inne powierzchnie w obszarach leśnych	102	1
Nieużytkowane powierzchnie rolnicze	78	2
Uprawy rolne oraz łąki, rżyska i pożary powstałe podczas zbiorów tych upraw	38	0
Maszyny rolnicze, traktory, inne środki transportu związane z rolnictwem	3	2
Stery, stogi, brogi	12	0
Budynki inwentarskie, hodowlane, magazynowe (stodoły), szklarnie	10	2
Budynki gospodarcze (szopy, komórki, wiaty, kotłownie - bez garaży)	5	11
Śmietniki wolnostojące, wysypiska śmieci	18	0
Garaże, warsztaty samochodowe poza budynkami, w tym kompleksy garażowe	2	8
Garaże, warsztaty samochodowe wewnątrz budynków mieszkalnych	0	1
Obiekty lub grupa obiektów przyrody naturalnej np. pojedyncze drzewa, minerały, jaskinie, inne	6	152
Obiekty hydrotechniczne	0	20



Rozlewiska, wycieki, zanieczyszczenia powstałe na zbiornikach, ciekach i akwenach wodnych	0	4
Inne zdarzenia powstałe na zbiornikach, ciekach i akwenach wodnych	0	4
Pobocza dróg i szlaków komunikacyjnych (ale bez zdarzeń z udziałem środków transportu, bez pożarów traw na poboczach)	0	7
Płyty manewrowe i pasy lotnisk, szlaki kolejowe i manewrowe, drogi i ulice (ale bez zdarzeń z udziałem środków transportu, bez pożarów traw)	1	86
Trawy, trawniki na terenach nierolniczych, poboczach dróg i szlaków, ulic	311	2
Zdarzenia występujące na dużych obszarach mieszkalnych lub gospodarczych, na terenach gmin, miast i osiedli (np. poszuk. ludzi i zwierząt na terenach wiejskich, miejskich, lasów, udział w ewak. z tych obsz., pomoc w dział. innych służb obejm. te obsz.)	0	3
Inne nietypowe obiekty, budynki, instalacje	17	91

## Szkolenia dla strażaków ratowników OSP organizowane przez KP PSP Kłobuck w 2019

RODZAJ SZKOLENIA	ILOŚĆ ABSOLWENTÓW
<b>SZKOLENIE POSTAWOWE DLA STRAŻAKÓW RATOWNIKÓW OSP</b>	<b>74 OSOBY</b>
<b>SZKOLENIE KIERUJĄCYCH DZIAŁANIEM RATOWNICZYM</b>	<b>33 OSOBY</b>
<b>SZKOLENIE KIEROWCÓW KOSNERWATORÓW SPRZĘTU RATWONICZEGO OSP</b>	<b>29 OSOBY</b>

### **VII. Działalność kontrolno – rozpoznawcza**

Czynności kontrolno – rozpoznawcze są przeprowadzane na podstawie przepisów art. 23, ust.1, ust.2 Ustawy z dnia 24 sierpnia 1991r. o Państwowej Straży Pożarnej (J.t.: Dz.U. z 2019r., poz. 1499 z póź. zm.) oraz rozporządzenia Ministra Spraw Wewnętrznych i Administracji z dnia 24 października 2005r. w sprawie czynności kontrolno – rozpoznawczych przeprowadzanych przez Państwową Straż Pożarną (Dz.U. Nr 225, poz. 1934).

Na terenie powiatu występuje jeden zakład, który ze względu na ilości magazynowanej substancji niebezpiecznej określonej w załączniku do *rozporządzenia Ministra Rozwoju z dnia 29 stycznia 2016r. w sprawie rodzajów i ilości znajdujących się w zakładzie substancji niebezpiecznych, decydujących o zaliczeniu zakładu do zakładu o zwiększonym lub dużym ryzyku wystąpienia poważnej awarii przemysłowej* został zaliczony do zakładów o zwiększonym ryzyku - jest to Zakład Przeladunku i Dystrybucji Gazu Płynnego „FAM-GAZ” Jacek Famulski, zlokalizowany w Kłobucku przy ul. Pogodnej 1.

Kontrole obejmują obiekty użyteczności publicznej, obiekty produkcyjno – magazynowe, zamieszkania zbiorowego oraz tereny nadleśnictw Kłobuck oraz Herby. Ośrodek ODKSW w Kulach (2 obiekty hotelowe), Galeria Mebli Stollido, Szpital Rejonowy w Krzepicach spełniają obowiązek wyposażenia w instalację sygnalizacyjno – alarmową i podłączenia do sieci monitoringu pożarowego. Obiekt podłączony do sieci monitoringu pożarowego a nie podlegający obowiązkowi podłączenia to: Inspektorat Zakładu Ubezpieczeń Społecznych w Kłobucku.

W 2019 r. Komenda Powiatowa Państwowej Straży Pożarnej w Kłobucku, realizując zadania kontrolno - rozpoznawcze przyjęte na ten rok, przeprowadziła ogółem 80 kontroli. W rozbiciu na rodzaj – tematykę przeprowadzanych czynności kontrolno – rozpoznawczych:

- Podstawowych – 55
- Oceny zgodności wykonania obiektu budowlanego z projektem budowlanym – 19
- Sprawdzających - 6

Kontrole objęły 180 obiektów, w tym:

- 42 obiektów użyteczności publicznej

- 43 obiekty produkcyjne i magazynowe
- 37 obiektów zamieszkania zbiorowego
- 20 obiekty resortu leśnictwa
- 1 budynek mieszkalny wielorodzinny
- 34 obiekty wypoczynku dzieci i młodzieży
- 3 obiekty zabytkowe

W wyniku czynności kontrolno – rozpoznawczych w skontrolowanych obiektach stwierdzono ogółem 125 nieprawidłowości, w tym m.in.:

- 67 nieprawidłowości w obiektach użyteczności publicznej;
- 41 nieprawidłowości w obiektach produkcyjnych i magazynowych;
- 4 nieprawidłowości w obiektach resortu leśnictwa;
- 2 nieprawidłowość w gospodarstwach rolnych;
- 5 nieprawidłowość w budynkach mieszkalnych, wielorodzinnych.
- 6 nieprawidłowość w obiektach zabytkowych

Najwięcej nieprawidłowości dotyczyło:

- urządzeń i instalacji przeciwpożarowych,
- zaznajomienia użytkowników z przepisami przeciwpożarowymi,
- stanu instalacji użytkowych,
- opracowania i aktualizacji instrukcji bezpieczeństwa pożarowego,
- gaśnic (wyposażenia, konserwacji, oznakowania, dostępności)
- stanu dróg ewakuacyjnych (drożności, składowania materiałów palnych, oznakowania).

Na podstawie przeprowadzonych działań kontrolnych, w celu usunięcia stwierdzonych nieprawidłowości przez właścicieli, zarządzających i użytkowników obiektów lub terenów:

- wydano 78 decyzji i postanowień
- skierowano 2 wystąpienia do innych instytucji i organów

Zajęto stanowisko w zakresie odbioru i rozpoczęcia użytkowania 19 obiektów, w stosunku do 4 obiektów wniesiono uwagi i zastrzeżenia wobec zamiaru przystąpienia do użytkowania obiektu.

**Potwierdzam zgodność kopii wydruku z dokumentem elektronicznym:**

Identyfikator dokumentu	4170.8920.10855
Nazwa dokumentu	inf. roczna 2019 Wersja ostateczna.pdf
Tytuł dokumentu	inf. roczna 2019 Wersja ostateczna
Sygnatura dokumentu	PR.0761.13.2020
Data dokumentu	30.01.2020
Skrót dokumentu	6BA670A1F976288AA4DCABDC6AEF04CC374F2BA 6
Wersja dokumentu	1.2
Data podpisu	30.01.2020 12:11:24
Podpisane przez	Robert LADRA; KPPSP w Kłobucku KOMENDANT POWIATOWY

EZD 3.94.1.1.14839

Data wydruku: 30.01.2020

Autor wydruku: Knopik Janusz (Kierownik Sekcji)