



Państwowe
Gospodarstwo Wodne
Wody Polskie

**Państwowe Gospodarstwo
Wodne
Wody Polskie**
Nadzór Wodny w Częstochowie
Ul. Wręczycka 11a
42-200 Częstochowa

**SPRAWOZDANIE Z DZIAŁAŃ PODEJMOWANYCH NA TERENIE
NADZORU WODNEGO W CZĘSTOCHOWIE
NA OBSZARZE POWIATU KŁOBUCKIEGO
ZA ROK 2022**

Częstochowa, kwiecień 2023 rok

Spis treści:

- 1. Podstawa prawna sprawozdania.**
- 2. Obszar działania Nadzoru Wodnego wraz z mapą i krótką charakterystyką.**
- 3. Zestawienie gmin znajdujących się na terenie działania Nadzoru Wodnego.**
- 4. Zakres prac wykonanych na terenie działania Nadzoru Wodnego.**
- 5. Ilość i rodzaj spraw prowadzonych przez Nadzór Wodny.**
- 6. Pozostałe informacje.**

1. Podstawa prawna sprawozdania

W związku z obowiązkiem wynikającym z zapisów art. 250 ust. 10 ustawy z 20 lipca 2017 r. Prawo wodne (tekst jednolity Dz. U. z 2022 r. poz. 2625 ze zm.) przedstawiam Radzie Powiatu Kłobuckiego roczne sprawozdanie z działań podejmowanych w roku 2022, na terenie powiatu kłobuckiego przez Państwowe Gospodarstwo Wodne Wody Polskie, Regionalny Zarząd Gospodarki Wodnej w Poznaniu, Zarząd Zlewni w Sieradzu, Nadzór Wodny w Częstochowie.

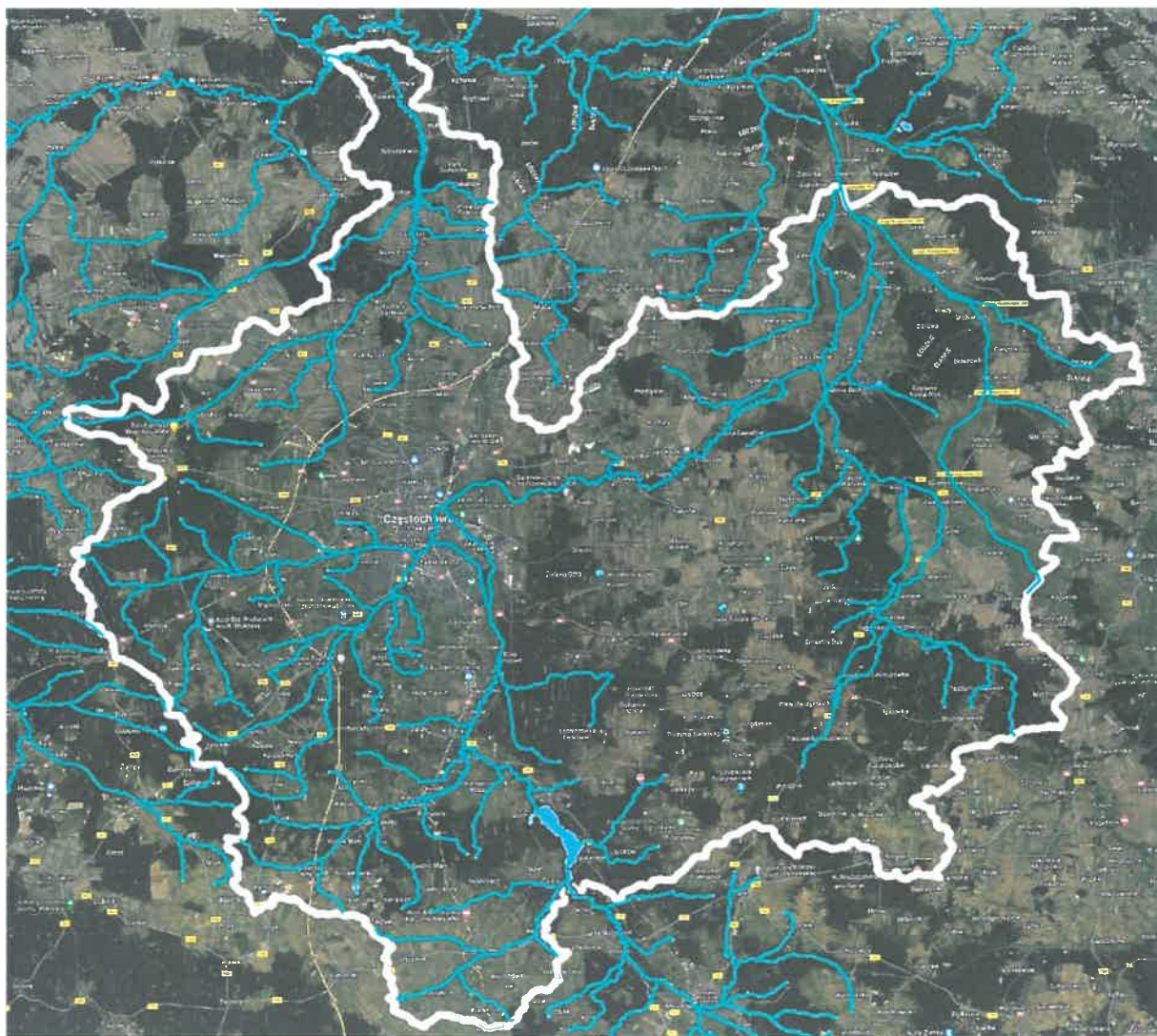
Do podstawowych zadań Nadzoru Wodnego należy w szczególności:

- a) prowadzenie Biura Obsługi Klienta (BOK) oraz biura podawczego w zakresie właściwości nadzoru wodnego,
- b) prowadzenie postępowań administracyjnych w zakresie zgłoszeń wodnoprawnych,
- c) prowadzenie postępowań administracyjnych w sprawach dotyczących zwolnienia od zakazu grodzenia nieruchomości przyległych do publicznych śródlądowych wód powierzchniowych,
- d) załatwianie skarg i wniosków, oraz prowadzenie ich rejestru,
- e) monitorowanie sytuacji na rzekach i ciekach naturalnych oraz informowanie Zarządu Zlewni o zagrożeniach w sytuacji wystąpienia ekstremalnych zjawisk hydrologicznych, prowadzenie współpracy z Centrum Operacyjnym Ochrony Przeciwpowodziowej RZGW,
- f) opiniowanie przekroczenia cieków, przepustów, lokalizacji budynków, wylotów z kanalizacji, stawów, ujęć wody, zbiorników wodnych i innych obiektów,
- g) dokonywanie okresowych przeglądów wód i urządzeń wodnych,
- h) współudział w przygotowywaniu planu w zakresie utrzymania wód, urządzeń wodnych, usuwania szkód oraz uzyskiwania wymaganych prawem decyzji pozwalających na prowadzenie prac utrzymaniowych,
- i) dokonywanie odczytów wskazań urządzeń pomiarowych,
- j) utrzymywanie i eksploatacja urządzeń wodnych oraz cieków naturalnych będących własnością Skarbu Państwa - PGW Wody Polskie oraz ich nadzór nad realizacją prac wykonywanych przez firmy zewnętrzne,
- k) współpraca z jednostkami samorządowymi oraz organami odpowiedzialnymi za ochronę środowiska i gospodarkę wodną w zakresie właściwości nadzoru wodnego,
- l) zapewnienie oznakowania, utrzymywania i kontroli szlaków żeglugowych na śródlądowych drogach wodnych,
- m) współudział w zakresie nadzoru nad wykonywaniem obowiązków użytkowników obwodów rybackich,
- n) współpraca w akcji powodziowej i szacowaniu szkód powodziowych,
- o) administrowanie obiektami nadzoru wodnego.

2. Obszar działania Nadzoru Wodnego wraz z mapą i krótką charakterystyką

Nadzór Wodny w Częstochowie obejmuje swoim zasięgiem głównie powiat częstochowski, a także powiat miasto Częstochowa część powiatu kłobuckiego, lublinieckiego, myszkowskiego, pajęczańskiego i radomszczańskiego. Całkowita powierzchnia obszaru objęta zasięgiem NW Częstochowa wynosi 1686,62 km².

Na wyżej wymienionym obszarze Nadzór Wodny Częstochowa administruje ciekami wodnymi o łącznej długości 675 km, 45 km wałów przeciwpowodziowych, 44 budowlami piętrzącymi w tym 4 zbiornikami wodnymi.



3. Zestawienie gmin znajdujących się na terenie działania Nadzoru Wodnego

Zarząd Zlewni	Nadzór Wodny	Powiat	Gmina
Zarząd Zlewni w Sieradzu	Częstochowa	częstochowski	Mykanów
			Rędziny
			Kłomnice
			Mstów
			Dąbrowa Zielona
			Przyrów
			Koniecpol
			Lelów
			Janów
			Olsztyn
			Poczesna
			Kamienica Polska
			Starcza
			Konopiska
		Błachownia	
		Miasto Częstochowa	Częstochowa
		kłobucki	Wręczyca Wielka
			Kłobuck
			Miedźno
		lubliniecki	Popów
			Herby
			Boronów
		myszkowski	Woźniki
			Koziegłowy
			Poraj
			Żarki
		pajęczański	Niegowa
Nowa Brzeźnica			
radomszczański	Gidle		
	Żytno		

4. Zakres prac wykonanych na terenie działania NW Częstochowa na obszarze powiatu kłobuckiego

L.p.	Gmina	Nazwa zrealizowanego zadania	Opis zadania	Wartość wykonanych prac
1	Kłobuck	Zakup w trybie awaryjnym materiałów eksploatacyjnych do naprawy jazu ruchomego w km 31+670 rzeki Kocinki w m. Libidza	Naprawa kładki roboczej na jazu poprzez wymianę spróchniałych desek i ich konserwacji	2 994,80 zł + wykonanie siłami własnymi Państwowego Gospodarstwa Wodnego Wody Polskie
2	Kłobuck	Awaryjne wykonanie pilnych prac udroźnieniowych rzeki Kocinki od km 27+400 do 28+400	Zapewnienie odpływu z rowu R-D poprzez hakowanie dna, wykoszeniu porostów ze skarp i dna rzeki	42 271,35 zł
3	Wręczyca Wielka Kłobuck Miedźno Popów	Lokalnie bieżąca konserwacja cieków, w tym m.in. usuwanie zatorów i tam bobrowych	Zapewnienie bezpiecznego spływu wód i lodów w normalnych warunkach hydrologicznych	siłami własnymi Państwowego Gospodarstwa Wodnego Wody Polskie
RAZEM				45 266,15 zł

5. Ilość spraw wpływających i prowadzonych przez Nadzór Wodny

Podstawa prawna: ustawa z 20 lipca 2017 r. Prawo wodne (tekst jednolity Dz. U. z 2022 r. poz. 2625 ze zm.)

Kwartał	Zgody wodnoprawne na podstawie art. 397 ust. 3 pkt 3 (w związku z art. 240 ust. 5 pkt 1)	Ilość spraw wpływających do NW (wnioski, skargi, inne)
I	5	542
II	14	540
III	43	614
IV	47	596
ROZNIANA	109	2292

6. Pozostałe informacje

Nadzór Wodny Częstochowa współpracował z lokalnymi centrami zarządzania kryzysowego, monitorował aktualną sytuację hydrometeorologiczną, zjawisk lodowych, monitorował miejsca szczególnie wrażliwe z punktu widzenia zagrożenia powodzią i przekazywał te informacje za pośrednictwem Zarządu Zlewni do RPC – Centrum Operacyjne Ochrony Przeciwpowodziowej.

KIEROWNIK
Mariusz Rachwałik

