

UCHWAŁA NR
RADY POWIATU KŁOBUCKIEGO

z dnia 2023 r.

**w sprawie przyjęcia oceny stanu bezpieczeństwa przeciwpożarowego i zabezpieczenia
przeciwpowodziowego Powiatu Kłobuckiego**

Na podstawie art. 12 pkt 9d ustawy z dnia 5 czerwca 1998r. o samorządzie powiatowym (tj.Dz. U. z 2022r. poz. 1526 z późn. zm.)

uchwala się, co następuje :

§ 1.

Przyjmuje się ocenę stanu bezpieczeństwa przeciwpożarowego i zabezpieczenia przeciwpowodziowego Powiatu Kłobuckiego za 2022 r., stanowiącą załącznik do uchwały.

§ 2.

Wykonanie uchwały powierza się Zarządowi Powiatu Kłobuckiego.

§ 3.

Uchwała wchodzi w życie z dniem podjęcia.


mgr Barbara ...
CP-...

UZASADNIENIE

Zgodnie z regulacją art. 12 pkt 9d ustawy z dnia 5 czerwca 1998 roku o samorządzie powiatowym do wyłącznej właściwości Rady Powiatu należy dokonywanie oceny stanu bezpieczeństwa przeciwpożarowego i zabezpieczenia przeciwpowodziowego powiatu.

Wobec powyższego podjęcie uchwały jest w tym stanie prawnym i faktycznym uzasadnione i celowe.


STAROSTA
Henryk Kiepuła



Ocena

stanu bezpieczeństwa przeciwpożarowego i zabezpieczenia przeciwpowodziowego Powiatu Kłobuckiego za 2022r.

Wydział Spraw Obywatelskich i Zarządzania Kryzysowego

Starostwo Powiatowe w Kłobucku

Luty 2023r.

I. PODSTAWY PRAWNE

Zadania w zakresie ochrony przeciwpowodziowej, przeciwpożarowej i zapobiegania innym nadzwyczajnych zagrożeń dla życia, zdrowia i środowiska, określa art. 4 ust.1 pkt 16 ustawy z dnia 5 czerwca 1998r. o samorządzie powiatowym (Dz.U. z 2022 r., poz. 1526 z późn. zm.), który zobowiązuje władze samorządowe do m. in. ochrony przeciwpowodziowej, w tym wyposażania i utrzymania powiatowego magazynu przeciwpowodziowego. Z kolei art. 12 pkt 9d cyt. ustawy powierza Radzie Powiatu dokonywanie oceny stanu bezpieczeństwa przeciwpożarowego i zabezpieczenia przeciwpowodziowego powiatu. Zaś artykuł 34 ust. 1a cyt. ustawy nakłada na Starostę obowiązek opracowywania planu operacyjnego ochrony przed powodzią oraz ogłaszanie i odwoływanie pogotowia i alarmu przeciwpowodziowego. Natomiast art. 17 ustawy z dnia 26 kwietnia 2007r. o zarządzaniu kryzysowym (Dz.U. z 2022 r., poz. 261 z późn. zm.) uprawnia Starostę do kierowania bezpieczeństwem na terenie powiatu w czasie zagrożenia powodziowego oraz w przypadku wprowadzenia stanu nadzwyczajnego - art. 7 ustawy z dnia 18 kwietnia 2002r. o stanie klęski żywiołowej (Dz.U. z 2017 r. poz. 1897 ze zm.).

II. OCENA ZAGROŻENIA POWODZIOWEGO

1. Charakterystyka zagrożeń powodziowych na terenie Powiatu Kłobuckiego

Pod względem klimatycznym powiat kłobucki należy do strefy umiarkowanej. Położony jest w północnej części woj. śląskiego. Od północy graniczy z woj. łódzkim, od wschodu z powiatem i miastem Częstochowa, od południa z rejonem powiatu lublinieckiego i od zachodu z rejonem powiatu oleskiego (woj. opolskie). Na terenie powiatu zlokalizowanych jest 9 gmin o łącznej powierzchni 889,15 km².

Pod względem hydrograficznym powiat kłobucki położony jest w zlewniach rzeki Odry i Wisły. *Główne rzeki powiatu to:*

- rzeka Liswarta, której odcinek o długości 48,5 km przepływa przez zachodnią i północną część powiatu (gminy: Miedźno, Popów, Lipie, Krzepice, Przystajń).
- rzeka Pankówka, przepływająca na odcinku 24 km przez tereny gmin: Krzepice (4 km), Przystajń (4 km), Panki (8km), Wręczyca Wielka (8 km).
- rzeka Opatówka, przepływająca na odcinku 17km przez tereny gmin: Popów (8 km), Opatów (9 km).
- rzeka Kukówka, przepływająca na odcinku 13 km przez tereny gmin: Krzepice (8 km), Panki (5 km).
- rzeka Biała Oksza, przepływająca na odcinku 28 km przez tereny gmin: Miedźno (12 km), Kłobuck (15 km), Wręczyca Wielka (1km).
- rzeka Garbarka przepływająca na odcinku ok. 3,5km przez tereny gmin Lipie.
- rzeka Kopka, przepływająca na odcinku 5 km przez tereny gminy Wręczyca Wielka.
- rzeka Warta, której odcinek o długości 10 km przepływa przez wschodnią część powiatu (gmina Popów).

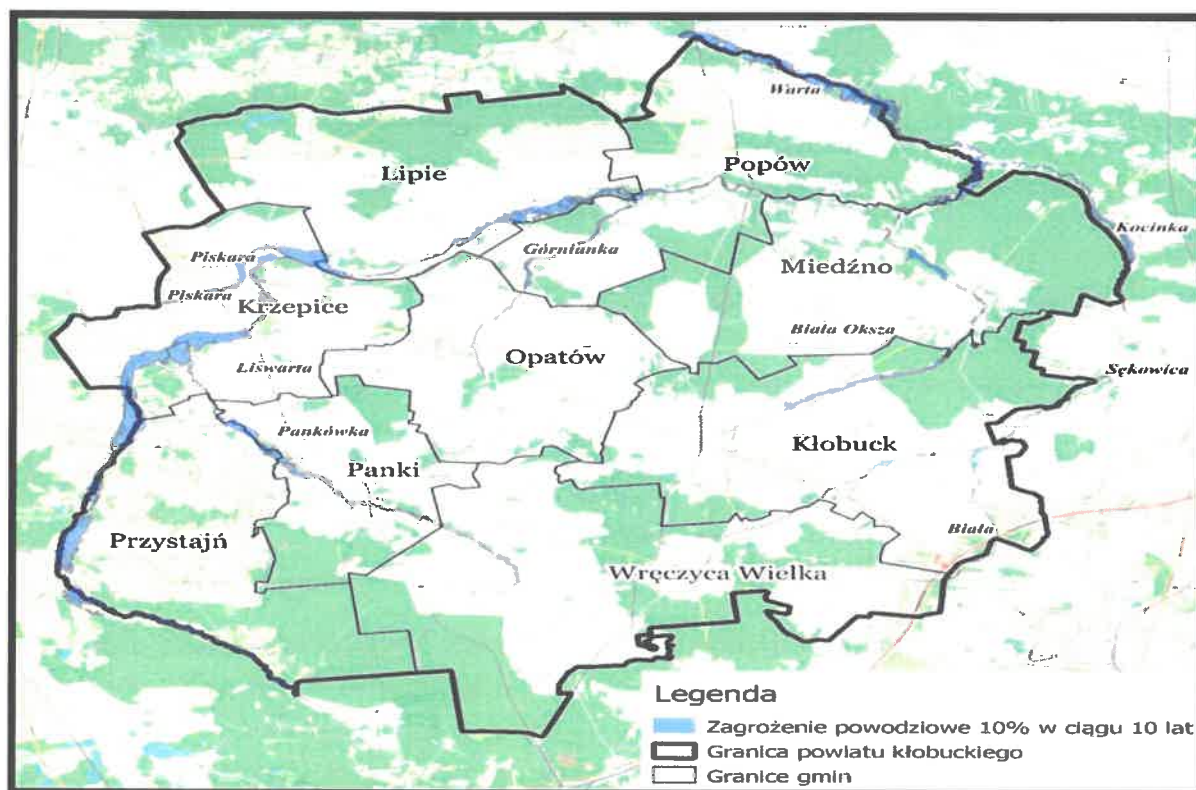
Ponadto przez obszar powiatu przepływają mniejsze ciekły wodne (strugi, potoki, rzeczki), stanowiące odnogi i dopływy w/w rzek.

Na terenie powiatu kłobuckiego występuje możliwość lokalnych i miejscowych podtopień, zalanie budynków mieszkalnych i gospodarczych może być spowodowane gwałtownym przyborem wód gruntowych na wskutek ulewnych opadów deszczu.

W ostatnich latach obfite opady deszczu, gwałtowne burze i ulewy powodowały zalania budynków gospodarczych, piwnic i dróg. Również gwałtowne wezbranie małych rzek i potoków mogą powodować zagrożenie lokalnych podtopień.

Najczęściej występują powodzie roztopowe (w miesiącach luty – marzec) oraz powodzie opadowe (w miesiącach od kwietnia do lipca). Powodzie roztopowe związane są z gwałtownym topnieniem pokrywy śnieżnej przy jeszcze zamrożonym podłożu i charakteryzują się gwałtownym przyborem i odpływem wód powierzchniowych. Powodzie opadowe zależne są od intensywności opadów deszczu, czasu jego trwania, stanu uwilgotnienia ziemi i charakteryzują się gwałtownym przyborem i powolnym odpływem wód powierzchniowych. Obszary zagrożenia powodziowego pokrywają się w większości z terenami dolin, przez które przepływają największe rzeki powiatu.

Mapa zagrożenia powodziowego na terenie powiatu kłobuckiego



Na terenie poszczególnych gmin powiatu kłobuckiego występuje średnie zagrożenie powodziowe, zagrożenie to może się zwiększyć do dużego w przypadku długotrwałych opadów deszczu oraz gwałtownego topnienia pokrywy śniegowej. Może to spowodować podniesienie się poziomu rzek ponad stany alarmowe i przesiąkanie istniejących wałów przeciwpowodziowych.

W większości przypadków wały zlokalizowane na terenie powiatu kłobuckiego, są krótkie, o zasięgu lokalnym, nie przekraczającym granic administracyjnych jednej gminy.

Z obserwacji poczynionych w ostatnich latach wynika, że największe obszary zalań i podtopień występują wzdłuż rzeki Liswarty i Warty na terenie gmin: Krzepice, Popów, Miedźno, Lipie, Przystajń oraz rzek: Pankówka, Opatówka na terenie gmin: Opatów, Panki. Jednak na tych obszarach nie wystąpiła potrzeba masowej ewakuacji, natomiast może zachodzić konieczność przemieszczenia ludności zagrożonej na tereny wyżej położone w obrębie poszczególnych gmin lub nawet sąsiednich ulic w danej miejscowości. W sytuacji zagrożeń wymaga to użycia sił ratowniczych w sposób rozproszony. W 2022 r. nie odnotowano miejscowych wezbrań wody na rzekach zagrażających obiektom.

Na terenie powiatu kłobuckiego znajdują się również *zbiorniki wodne*, które mogą pełnić w ograniczonym zakresie funkcje zbiorników retencyjnych powiatu, co przedstawia poniższa tabela.

Lp.	Gmina	Nazwa obiektu	Rodzaj zbiornika	Pojemność zbiornika [m ³]	Powierzchnia zbiornika [ha]
1.	Kłobuck	Zbiornik wodny – Zakrzew	Sztuczny, zalewowy, ziemny	188 800	9,44
2.		Zbiorniki wodne – Kamyk (Borówka)	Sztuczne, hodowlano-rekreacyjne	135 400	9,88
3.					
4.	Krzepice	Zbiornik wodny – Krzepice	Sztuczny, retencyjny ziemny	71 400	4,60
5.	Miedźno	Zbiornik wodny – Ostrowy	Sztuczny, retencyjny, ziemny	563 000	37,3
6.	Panki	Zbiornik wodny – Panki	Sztuczny zalewowy, ziemny	47 000	3,37
7.	Wręczyca Wielka	Zbiornik wodny – Piła I (Gazdówka)	Sztuczny zalewowy, ziemny	50 000	4,46

Trzeba zwrócić uwagę, że w m. Ostrowy nad Okszą gmina Miedźno znajduje się największy zbiornik stwarzający realne zagrożenie dla miejscowości Borowa w przypadku wystąpienia katastrofy hydrotechnicznej.

Warto też wskazać, że w naszym powiecie usytuowane są *wodowskazy* na rzekach przebiegających przez powiat:

- miejscowość Kule
- stan ostrzegawczy
- stan alarmowy
- Gmina Popów na rzece Liswarta:
- 250 cm
- 300 cm

- | | |
|---------------------|--------------------------------------|
| – miejscowość Niwki | – Gmina Przystajń na rzece Liswarta: |
| stan ostrzegawczy | –200cm |
| stan alarmowy | – 250 cm |

W poszczególnych gminach powiatu kłobuckiego w zależności od sposobu zagospodarowania terenu oraz ukształtowania tarasów zalewowych, terenów depresyjnych i bezodpływowych objęte *zagrożeniem podtopieniami są następujące miejscowości* według informacji przekazanych z gmin:

1. Gmina Kłobuck: gospodarstwa leżące wzdłuż rzeki Biała i Czarna Oksza. W miejscowości Kłobuck tereny w rejonie ulic: Zakrzewskiej, Hallera, Nadrzeczej, Okólnej, Sportowej, Łąkowej, tereny Łobodna w rejonie ulic: Spokojnej, Nadrzeczej. W miejscowości Kopiec w okolicach ulicy Salezjańskiej.
2. Gmina Krzepice: zagrożenie występuje w miejscowości Starokrzepice ul. Królewska, ul. Zawodzie, ul. Piaskowa. Tereny zalewowe i gospodarstwa znajdują się w pobliżu rzeki Liswarty, Kukówki i Pankówki.
3. Gmina Lipie: zagrożenie występuje w miejscowościach: Danków, Rębielice Szlacheckie, Szyszków.
4. Gmina Miedźno: zagrożenie występuje w miejscowościach: Borowa, Władysławów i Ostrowy nad Okszą, są to tereny zalewowe, łąki oraz gospodarstwa znajdujące się w pobliżu rzeki Liswarta i Biała Oksza.
5. Gmina Opatów: zagrożenie występuje w gospodarstwach leżących wzdłuż rzeki Opatówka oraz w dolnym biegu Dziuni (Popowice).
6. Gmin Panki: zagrożenie występuje w miejscowościach: Cyganka, Janiki, Panki ul. Zielona oraz 3 mosty podlegające zagrożeniu na terenie tej gminy.
7. Gmina Popów: zagrożenie występuje w miejscowościach: Zawady ul. Turystyczna i ul. Częstochowska, Popów Parcela oraz ul. Wieluńska i Strębce.
8. Gmina Przystajń: zagrożenie występuje w miejscowościach: Podłęże Szlacheckie, Kuźnica Nowa, Ługi Radły ul. Radły oraz gospodarstwa znajdujące się w pobliżu rzeki Liswarta.
9. Gmina Wręczyca Wielka: zagrożenie występuje w miejscowościach: Węglowice (Węglowiczanka), Grodzisko ul. Kłobucka (Czarna Oksza, Kocinka), Zamłynie (Pankówka).

Reasumując warto zwrócić uwagę na działania podejmowane przez Powiat Kłobucki na rzecz zabezpieczenia przeciwpowodziowego. Corocznie dotuje się Gminne Spółki Wodne według potrzeb i tak w 2022 r. Zarząd Powiatu Kłobuckiego na podstawie przyjętej uchwały przekazał dofinansowanie na bieżące utrzymanie wód i urządzeń wodnych na terenie powiatu w wysokości **30 000 złotych** dla Gminnych Spółek Wodnych: Krzepicach, Opatowie, Pankach, Przystajni i Spółki Wodnej w Białej, po 6000 złotych dla każdej spółki wodnej.

Organizacja działań ratowniczych

W przypadku wystąpienia na obszarze gminy powodzi lub zagrożenia powodziowego decyzje o ogłoszeniu stanu pogotowia lub stanu alarmu przeciwpowodziowego podejmuje Burmistrz lub Wójt. Na skalę wymagającą podjęcia działań koordynacyjno-ratowniczych na terenie kilku gmin, Starosta Kłobucki podejmuje decyzje przy pomocy Powiatowego Zespołu Zarządzania Kryzysowego we współpracy z:

- Wojewodą Śląskim,
- Starostami z sąsiednich powiatów, Burmistrzami i Wójtami gmin na terenie powiatu kłobuckiego,
- innymi organami administracji publicznej oraz powiatowymi służbami inspekcjami i strażami,
- pozostałymi podmiotami z którymi współpraca jest niezbędna w celu realizacji tych zadań.

Pozostałe działania Starosty Kłobuckiego w zakresie zarządzania kryzysowego takie jak kierowanie działaniami, zarządzanie siłami i środkami, zabezpieczenie logistyczne, działania ratownicze, zapewnienie łączności, organizacja ewakuacji i opieki społecznej, ochrona mienia, zapobieganie pozostałym zagrożeniom powstałym w wyniku powodzi, wnioskowanie o wprowadzenie stanu klęski żywiołowej, informowanie ludności są prowadzone w czasie powodzi zgodnie z zasadami zawartymi w Regulaminie Powiatowego Zespołu Zarządzania Kryzysowego oraz w Planie Zarządzania Kryzysowego Powiatu Kłobuckiego, przy udziale służb, inspekcji i straży oraz Powiatowego Centrum Zarządzania Kryzysowego.

Wdrożenie procedur przeciwpowodziowych w fazie reagowania polega w szczególności na:

- monitorowaniu zagrożeń,
- ogłoszenie w razie potrzeby pogotowia i alarmu przeciwpowodziowego,
- uruchomieniu działań organów kierowania akcją ratowniczą,
- uruchomieniu posiadanych sił i środków,
- uruchomieniu systemów przetwarzania i przepływu informacji,
- nadzorze, koordynacji i kierowania tymi działaniami.

Należy nadmienić, że na terenie każdej gminy i Starostwa Powiatowego w Kłobucku usytuowane są magazyny przeciwpowodziowe, dysponujące na wyposażeniu sprzętem, który jest systematycznie pozyskiwany lub zakupywany, celem przeciwdziałania skutkom powodzi.

Poniżej przedstawiono stan *zasobów magazynów przeciwpowodziowych* za cały powiat kłobucki.

Magazyn powiatowy (POWIAT, GMINY, OSP)

stan 31.12.2022 r.

Lp.	Rodzaj sprzętu	Ilość sprzętu w szt.		
		Magazyn przeciwpowodziowy własny (powiatowy)	Pozostałe jednostki (magazyny OC, jednostki OSP, PSP i inne)	Razem kol. 3 do 4
1.	2.	3.	4.	5.
1.	Agregaty prądowórcze przewoźne:			
	- do 5 kW	2	75	77
	- od 5 do 10 kW	-	21	21
	- od 10 do 20 kW	1	15	16
	- od 20 do 100 kW	1	3	4
2.	Łodzie wiosłowe	-	-	-

3.	Łodzie motorowe	2	5	7
4.	Pontony	-	-	-
5.	Piły (pilarki) spalinowe	2	133	135
6.	Pompy (do wody i szlamu) elektryczne - o napięciu 220V -o napięciu 380V	-	26	26
		-	-	-
7.	Pompy do wody czystej spalinowe - z silnikiem benzynowym -z silnikiem Diesla	1	78	79
		1	-	1
8.	Pompy do szlamu spalinowe - z silnikiem benzynowym -z silnikiem Diesla	-	45	45
		-	5	5
9.	Nagrzewnice powietrza	-	8	8
10.	Zapory przeciwpowodziowe [m]	-	-	-
11.	Geowłóknina [m ²]	-	1250 m ²	1250 m ²
12.	Worki	16800	29240	46040
13.	Osuszacze pomieszczeń łącznie:	-	-	-
	- w tym duże	-	-	-
	- w tym małe	-	9	9

2. Zabezpieczenie i ochrona przeciwpowodziowa

Państwowe Gospodarstwo Wodne Wody Polskie – Nadzór Wodny Kłobuck w ramach swojej działalności zabezpieczenia przeciwpowodziowego pełni nadzór dla części powiatu kłobuckiego, tj. dla gmin: Krzepice, Opatów, Miedźno, Przystajń i Panki oraz częściowo gminy: Kłobuck, Wręczyca Wielka, Lipie i Popów.

Zgodnie z mapami zagrożeń powodziowych tereny zalewowe występują w dolinach rzecznych Liswarty, Białej Okszy, Górnianki, Piskary i Pankówki.

Nadzór Wodny Kłobuck na terenie powiatu kłobuckiego administruje rzekami o łącznej długości: 210,6 km, wałami przeciwpowodziowymi o łącznej długości: 36,1 km oraz 8 obiektami hydrotechnicznymi, w tym 4 jazy, 2 stopnie oraz 2 zbiorniki wodne.

Zgodnie z przeprowadzonymi przeglądami wiosennymi rzek, wałów przeciwpowodziowych oraz zbiorników wodnych, administrowanych przez Nadzór Wodny Kłobuck, określono odcinki rzek wymagające przeprowadzenia prac utrzymaniowych, wskazano na potrzebę wykoszenia i usunięcia krzaków z wałów przeciwpowodziowych, oraz na potrzebę wykoszenia zapór, grobli, rowów opaskowych przy zbiornikach wodnych. Należy stwierdzić, że budowane przez bobry tamy w korytach rzek, nory w skarpach rzek i wałów przeciwpowodziowych należy na bieżąco likwidować z zachowaniem warunków określonych przez RDOŚ w Katowicach.

Okresowa kontrola pięcioletnia, na podstawie art. 62 ust. 1 pkt 1, 2 ustawy z dnia 7 lipca 1994r. Prawo budowlane (Dz.U. z 2021r., poz. 2351 ze zm.) wałów przeciwpowodziowych rzek Liswarty, Piskary i Bieszczu, zostaje tak jak co roku przeprowadzona przez pracowników Państwowego Gospodarstwa Wodnego Wody Polskie. Stan techniczny wałów przeciwpowodziowych rzek Liswarty i Piskary: dostateczny, stan bezpieczeństwa: nie zagrażają.

Oceny stanu technicznego i stanu bezpieczeństwa wałów rzeki Bieszczu nie dokonano, ponieważ obwałowanie nie spełnia warunków ochrony przeciwpowodziowej. Stan techniczny jazów na rzece Liswarcie w km 30+020 „Magreta” w Dankowie, w km 40+600 w Starokrzepicach, w km 48+070 w Podłężu Szlacheckim: dostateczny, stan bezpieczeństwa: nie zagrażają. Stan techniczny jazu na rzece Liswarcie w km 51+400 w Stanach: dobry, stan bezpieczeństwa: nie zagraża.

Kontrola okresowa roczna, na podstawie art. 62 ust. 1 pkt 1 ustawy z dnia 7 lipca 1994r. Prawo budowlane, zbiorników wodnych „Ostrowy” na rzece Biała Oksza w km 3+110 i „Panki” na rzece Pankówka w km 11+070 została przeprowadzona.

Obiekty są w dobrym stanie technicznym, stan bezpieczeństwa: nie zagrażają. Okresowa kontrola stopni wodnych została przeprowadzona. Stan techniczny stopni wodnych na rzece Liswarta w km 36+750 w Kuźniczce i km 43+100 w Podłężu Królewskim: dobry, stan bezpieczeństwa: nie zagrażają.

W 2022 r. na terenie Nadzoru Wodnego Kłobuck w powiecie kłobuckim zrealizowano następujące działania:

1. Prace utrzymaniowe wałów przeciwpowodziowych – wały rzek Liswarta, Piskara i Bieszczu – NW Kłobuck. Prace polegające na dwukrotnym wykoszeniu przeprowadzono na wałach przeciwpowodziowych o łącznej długości 36,1 km na terenie gmin Lipie, Krzepice i Przystajń. Prace obejmowały też wykonanie wykoszenia i hakowania rzeki Piskary na długości 3,8 km i rzeki Bieszczu
2. Remont jazu w km 16+100 w celu zwiększenia zdolności retencyjnej rzeki Biała Oksza. Wykonano remont jazu w m. Łobodno, gm. Kłobuck. Prace obejmowały także wykonanie konserwacji rzeki Białej Okszy na długości 3,0 km.
3. Zabezpieczenie brzegu rzeki Liswarty w rejonie km 24+760 w m. Troniny, gm. Lipie. Wykonano opaskę brzegową o konstrukcji faszynadowo-kamiennej z narzutem kamiennym grubości 30 cm na koronie oraz skarpie o długości 138 m.
4. Awaryjna zabudowa wyrwy lewostronnej na stopniu betonowym z piętrzeniem w km 54+000 na rzece Liswarcie w miejscowości Ługi Radły, gm. Przystajń.
5. Usuwanie tam bobrowych na terenie NW Kłobuck. Zlikwidowano 85 tam bobrowych z koryt rzek: Biała Oksza (16 tam), Bieszczu (7 tam), Bród (12 tam), Dziunia (6 tam), Górnianka (3 tamy), Liswarta (2 tamy), Pankówka (28 tam), Piskara (6 tam), Żerdzina (5 tam), z zachowaniem warunków określonych przez RDOŚ w Katowicach.
6. Ponadto prowadzono prace przy usuwaniu powalonych drzew, wiatrołomów, zatorów z gałęzi z koryt rzek: Liswarta, Pankówka, Biała Oksza, Bieszczu oraz wykonano prace utrzymaniowe na zbiorniku wodnym Panki.

III. OCHRONA PRZECIWPOŻAROWA

1. Zagrożenie pożarowe na terenie powiatu kłobuckiego

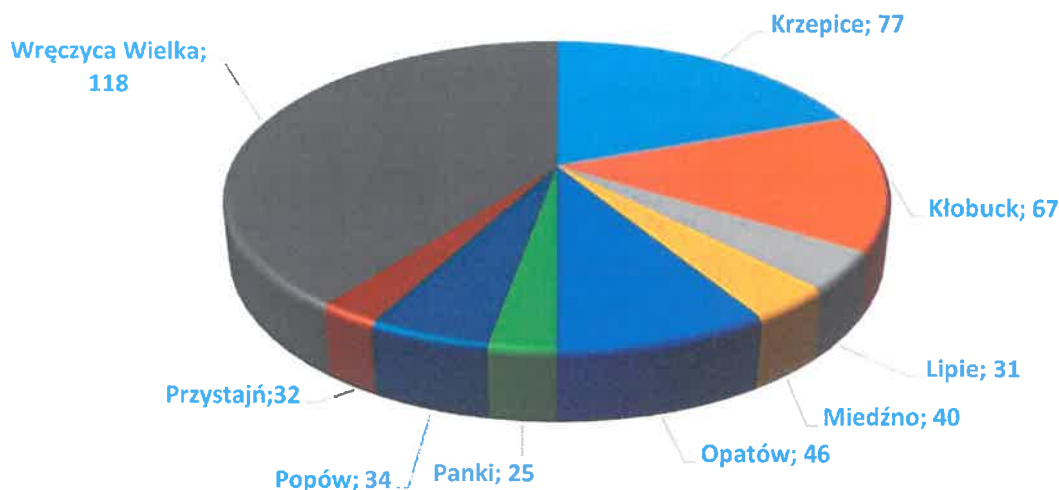
W przypadku wystąpienia zagrożenia pożarowego w głównej mierze działania podejmują Ochotnicze Straże Pożarne (OSP) z terenie powiatu kłobuckiego przy wsparciu Komendy Powiatowej Państwowej Straży Pożarnej w Kłobucku (PSP).

Na terenie powiatu kłobuckiego funkcjonują 82 jednostki Ochotniczych Straży Pożarnych (w tym 26 jednostki włączone do Krajowego Systemu Ratowniczo-Gaśniczego, natomiast 56 jednostek jest spoza Krajowego Systemu Ratowniczo-Gaśniczego).

W 2022 r. odnotowano 1887 zdarzeń, z czego 427 pożarów, 1378 miejscowych zagrożeń oraz 82 alarmy fałszywe.

Na terenie powiatu kłobuckiego w 2022 r. doszło do powstania 470 pożarów co zobrazowuje niżej przedstawiony wykres.

Ilość pożarów w danej gminie w 2022 r.



Biorąc pod uwagę ilość interwencji w ujęciu wieloletnim należy zauważyć stale rosnącą liczbę podejmowanych działań w grupach zdarzeń związanych z tak zwanymi miejscowymi zagrożeniami. Duża liczba tego typu zdarzeń związana jest przede wszystkim z interwencjami przy wypadkach drogowych, zagrożeniach naturalnych w tym występujących anomaliach pogodowych.

Stożek zagrożenia poszczególnych gmin utrzymuje się na porównywalnym poziomie – 6 gmin zostało zaklasyfikowanych do II stopnia zagrożenia, Gminy Kłobuck, Popów i Wręczyca Wielka do III stopnia zagrożenia. Kryterium (czynnikiem) które zdecydowało o wyższym stopniu zagrożenia gminy Kłobuck jest występowanie większej aniżeli w innych gminach liczby zakładów przemysłowych oraz lokalizacja autostrady A1. W gminie Popów czynnikiem jest występowanie większych rzek i związanego z tym zagrożenia powodziowego i utonięciami. W gminie Wręczyca wielka jest to występowanie kompleksów leśnych o powierzchni przekraczającej 1000 ha zaliczonych do I kategorii zagrożenia pożarowego lasów oraz lokalizacja autostrady A1 w obu kierunkach.

2. Działania kontrolno-rozpoznawcze

W 2022 r. Komenda Powiatowa Państwowej Straży Pożarnej w Kłobucku, realizując zadania kontrolno-rozpoznawcze przeprowadziła ogółem 121 kontroli. W rozbiciu na rodzaj – tematykę przeprowadzanych czynności kontrolno-rozpoznawczych:

- podstawowych – 87,
- oceny zgodności wykonania obiektu budowlanego z projektem budowlanym – 16,
- sprawdzających – 18.

Kontrole objęły 166 obiektów, w tym:

- 71 obiektów użyteczności publicznej,
- 65 obiektów produkcyjnych i magazynowych,
- 20 obiektów zamieszkania zbiorowego,
- 6 obiektów resortu leśnictwa,
- 4 budynki mieszkalne wielorodzinne.

W wyniku czynności kontrolno-rozpoznawczych w skontrolowanych obiektach stwierdzono ogółem 225 nieprawidłowości, w tym m.in.:

- 118 nieprawidłowości w obiektach użyteczności publicznej,
- 87 nieprawidłowości w obiektach produkcyjnych i magazynowych,
- 19 nieprawidłowości w obiektach mieszkalnych wielorodzinnych,
- 1 nieprawidłowość w obiektach resortu leśnictwa.

Najwięcej nieprawidłowości dotyczyło:

- urządzeń i instalacji przeciwpożarowych,
- zaznajomienia użytkowników z przepisami przeciwpożarowymi,
- stanu instalacji użytkowych,
- opracowania i aktualizacji instrukcji bezpieczeństwa pożarowego,
- gaśnic (wyposażenia, konserwacji, oznakowania, dostępności)
- stanu dróg ewakuacyjnych (drożności, składowania materiałów palnych, oznakowania).

Na podstawie przeprowadzonych działań kontrolnych w celu usunięcia stwierdzonych nieprawidłowości przez właścicieli, zarządzających i użytkowników obiektów lub terenów wydano 62 decyzje. W 2 przypadkach wszczęto postępowanie egzekucyjne, w jednym przypadku skierowano wystąpienie do innych instytucji i organów. Zajęto stanowisko w zakresie odbioru i rozpoczęcia użytkowania 16 obiektów, w stosunku do ww. obiektów nie wnoszono uwag i zastrzeżeń wobec zamiaru przystąpienia do ich użytkowania.

Należy nadmienić, że na terenie powiatu występuje jeden zakład, który ze względu na ilość magazynowanej substancji niebezpiecznej określonej w załączniku do *rozporządzenia Ministra Rozwoju z dnia 29 stycznia 2016r. w sprawie rodzajów i ilości znajdujących się w zakładzie substancji niebezpiecznych, decydujących o zaliczeniu zakładu do zakładu o zwiększonym lub dużym ryzyku wystąpienia poważnej awarii przemysłowej* został zaliczony do zakładów o zwiększonym ryzyku - jest to zakład przeładunku i dystrybucji gazu płynnego „FAM-GAZ” zlokalizowany w Kłobucku przy ul. Pogodnej 1.

3. Działania ratowniczo-gaśnicze

Komenda Powiatowa Państwowej Straży Pożarnej w Kłobucku posiada sprawny sprzęt, przygotowany do działań ratowniczo-gaśniczych w postaci sprzętu i pojazdów, natomiast w głównej mierze Ochotnicze Straże Pożarne potrzebują ciągłego dofinansowania na zakup samochodów i sprzętu ratowniczego.

W zakresie ratownictwa specjalistycznego (poziom podstawowy) zgodnie z zasadami Komendanta Głównego Państwowej Straży Pożarnej w sprawie organizacji ratownictwa specjalistycznego analizując zasięg (obszar, do którego Straż Pożarna jest w stanie dojechać) do 25 minut zostały wyznaczone następujące jednostki do realizacji poszczególnych dziedzin ratownictwa w celu zapewnienia 80% pokrycia powierzchni i populacji powiatu kłobuckiego:

- do ratownictwa wodnego wyznaczono następujące jednostki : OSP Lipie, OSP Przystajń, OSP Krzepice, OSP Popów, OSP Ostrowy. Wyznaczone jednostki z terenu gmin, gdzie występują lokalne powodzie i podtopienia oraz większe zbiorniki wodne.
- do ratownictwa wysokościowego wyznaczono następujące jednostki: OSP Miedźno, OSP Przystajń, OSP Krzepice.
- do ratownictwa chemiczno-ekologicznego wyznaczono: OSP Lipie, OSP Miedźno, OSP Przystajń.
- do działań poszukiwawczo-ratowniczych wyznaczono następujące jednostki : OSP Lipie, OSP Miedźno, OSP Panki.
- do ratownictwa technicznego ze względu na zagrożenia występujące na terenie powiatu (linie kolejowe, drogi krajowe i wojewódzkie) przyjęto czas na dojazd do miejsca zdarzenia 20 minut uwzględniając 80% pokrycie powierzchni i populacji powiatu kłobuckiego wyznaczono następujące jednostki: OSP Lipie, OSP Miedźno, OSP Przystajń, OSP Krzepice, OSP Popów, OSP Ostrowy, OSP Parzymiechy (poza KSRG), OSP Wilkowiecko, OSP Biała, OSP Wręczyca Wielka, OSP Czarna Wieś, OSP Truskolasy, OSP Wrzosy Brzeziny.

Szczegóły dotyczące posiadanego sprzętu przez jednostki OSP zawarte są w Planie Zarządzania Kryzysowego Powiatu Kłobuckiego.

Ponadto każda z gmin powiatu kłobuckiego współdziała w ramach świadczeń rzeczowych i osobistych, umów lub porozumień oraz ustaleń z podmiotami posiadającymi sprzęt i pojazdy, które mogą być wykorzystane do zapobiegania i likwidacji skutków powodzi, pożarów oraz zwalczania klęsk żywiołowych, nadzwyczajnych zagrożeń osób, mienia i środowiska.

Na terenie każdej z gmin znajdują się podmioty posiadające na wyposażeniu sprzęt i pojazdy:

1. Gmina Kłobuck: 2 szt. ciągnik z pługiem, 4 szt. ciągnik z pługiem i rozrzutnikiem, 1 szt. koparko-ładowarka, 1 szt. równiarka, 2 szt. samochód patrolowy,
2. Gmina Krzepice: 3 szt. ciągnik z pługiem, 2 szt. ciągnik z pługiem i rozrzutnikiem, 2 szt. koparko-ładowarka, 1 szt. pługo-piaskarka, 2 szt. samochód ciężarowy z pługiem,
3. Gmina Lipie: 3 szt. ciągnik z pługiem i rozrzutnikiem, 1 szt. koparko-ładowarka,
4. Gmina Miedźno: 1 szt. ciągnik z pługiem, 4 szt. koparko-ładowarka, 2 szt. pługo -solarka, 2 szt. samochód ciężarowy z pługiem,
5. Gmina Opatów: 4 szt. ciągnik z pługiem, 2 szt. ciągnik z pługiem i rozrzutnikiem, 1 szt. koparko-spycharka, 1 szt. pługo-piaskarka, 1 szt. samochód patrolowy,
6. Gmina Panki: 2 szt. – ciągnik z pługiem, 1 szt. ciągnik z pługiem i rozrzutnikiem, 1 szt. koparko-ładowarka, 1 szt. samochód ciężarowy z pługiem,

7. Gmina Popów: 2 szt. ciągnik z pługiem, 1 szt. ciągnik z pługiem i rozrzutnikiem, 1 szt. inny pług wirnikowy do ciągnika
8. Gmina Przystajń: 5 szt. ciągnik z pługiem, 1 szt. koparko-ładowarka, 1 szt. pługo-piaskoarko -solarka
9. Gmina Wręczyca Wielka: 4 szt. ciągnik z pługiem i rozrzutnikiem, 2 szt. koparko-ładowarka, 1 szt. mikrociągnik z pługiem do odśnieżania chodników, 1 szt. pługo-piaskarko-solarka, 1 szt. samochód ciężarowy z pługiem

Należy podkreślić, że działania podejmowane przez Powiat Kłobucki również w zakresie bezpieczeństwa przeciwpożarowego są znaczne. W tym aspekcie powiat corocznie przeznaczają określoną kwotę na zakup sprzętu przeciwpożarowego i ratunkowego dla Ochotniczych Straży Pożarnych z terenu powiatu, celem wzmocnienia potencjału operacyjnego OSP w sytuacji wystąpienia zagrożenia wpływającego negatywnie na poziom bezpieczeństwa ludzi, mienia lub środowiska. W 2022 r. Zarząd Powiatu Kłobuckiego na podstawie podjętych uchwał dokonał zakupu celem przekazania różnego rodzaju sprzęt za kwotę 65.663,29 złotych dla 20 Ochotniczych Straży Pożarnych.

IV. PODSUMOWANIE

W ocenie jednostki samorządowej, służb, inspekcji i straży wyrażonej również na posiedzeniu Komisji Porządku Publicznego stan bezpieczeństwa przeciwpożarowego i zabezpieczenia przeciwpowodziowego w powiecie kłobuckim jest zadawalający, tak jak i przygotowanie służb i samorządów do prowadzenia działań w zakresie możliwych do przewidzenia zagrożeń.

Rok 2022 po rozpoczęciu wojny za wschodnią granicą RP na Ukrainie poddał również sprawdzeniu podejmowane działania i przygotowanie samorządu oraz poszczególnych służb, inspekcji i straży do działań w zakresie udzielanej pomocy obywatelom Ukrainy, zapewnienia bezpieczeństwa lokalnego, również w dobie zagrożenia zakażeniem wirusem SARS COV-2, który zmutowany w różnych odmianach dalej występuje. W 2022 r. nie wystąpiły wezbrania wód spowodowane opadami i wichury, które by spowodowały konieczność podejmowania niejednokrotnie wzmożonych działań przez służby, inspekcje, straże oraz jednostki samorządowe.

Podejmowane systematyczne, regularne kontrole na rzekach i wałach oraz prace konserwacyjne na ciekach i rowach w ramach prewencji powodziowej, prowadzone w 2022 r. udowodniły, że można zminimalizować ewentualne negatywne skutki zwiększonych opadów. Nie odnotowano na terenie powiatu śniętych ryb, tak jak to miało miejsce w naszym kraju na rzece Odra, czy częściowo na rzece Warta.

Natomiast należy stwierdzić, że organy gmin powinny uwzględniać w planach zagospodarowania przestrzennego (a w przypadku braku takich planów, przy wydawaniu decyzji o warunkach zabudowy), zagadnienia związane z ochroną przeciwpowodziową, a w szczególności spełnienia odpowiednich standardów obiektów budowanych na terenach przewidywanego pośredniego zagrożenia powodziowego oraz ograniczania budowy obiektów na terenach bezpośredniego zatopienia powodziowego.

Ponadto trzeba zaznaczyć, że istnieje potrzeba dalszego doposażania powiatowego i gminnych magazynów przeciwpowodziowych w sprzęt umożliwiający prowadzenie akcji ratowniczych, m.in. worki do uszczelniania przecieków, osuszacze do pomieszczeń, agregaty prądotwórcze, pompy o dużej wydajności oraz inny sprzęt niezbędny dla potrzeb działań w powodziach i zdarzeniach kryzysowych.

W tym zakresie w dalszym ciągu należy czynić starania oraz podejmować działania poszczególnych instytucji mające na celu podniesienie poziomu bezpieczeństwa przeciwpowodziowego oraz zabezpieczenia przeciwpowodziowego powiatu kłobuckiego.

Mając na uwadze powyższe informacje, należy przyjąć przedsięwzięte działania dążące przede wszystkim do coraz lepszego zabezpieczenia mieszkańców powiatu kłobuckiego przed tego typu zagrożeniami.

Opracowanie sporządzone na podstawie informacji przekazanych przez Komendę Powiatową Straży Pożarnej w Kłobucku, PGW Wody Polskie – Nadzór Wodny Kłobuck oraz informacji WSOiZK.