

***KOMENDA POWIATOWA
PAŃSTWOWEJ STRAŻY POŻARNEJ
W KŁOBUCKU***



***INFORMACJA
KOMENDANTA POWIATOWEGO
PAŃSTWOWEJ STRAŻY POŻARNEJ W KŁOBUCKU
O STANIE BEZPIECZEŃSTWA POWIATU
wg stanu na 31.12.2021 roku***

Kłobuck, styczeń 2022

Spis treści

I.	ZASADY FUNKCJONOWANIA OCHRONY PRZECIWPOŻAROWEJ	2
1.	Podstawy prawne funkcjonowania:	2
II.	ROZMIESZCZENIE JEDNOSTEK OCHRONY PRZECIWPOŻAROWEJ	5
1.	Rozmieszczenie jednostek ochrony przeciwpożarowej w KSRG	5
2.	Rozmieszczenie jednostek ochrony przeciwpożarowej poza KSRG	5
III.	MAPY ZAGROŻEŃ, W TYM POWODZIOWYCH.....	6
IV.	ANALIZA ZABEZPIECZENIA OPERACYJNEGO POWIATU.....	15
1.	Obszar chroniony przez JRG.....	15
2.	Jednostki ochrony przeciwpożarowej realizujące ratownictwo specjalistyczne – poziom podstawowy.....	17
2.1.	Ratownictwo techniczne	18
2.2.	Ratownictwo chemiczno – ekologiczne.....	19
2.3.	Ratownictwo wodne.....	20
2.4.	Ratownictwo wysokościowe.....	21
2.5.	Działania poszukiwawczo – ratownicze	22
3.	Wykaz jednostek OSP poza KSRG w poszczególnych gminach.....	24
V.	INTERWENCJE	25
1.	Interwencje w okresie ostatnich 10 lat	25
2.	Interwencje w poszczególnych gminach	25
3.	Interwencje w poszczególnych miesiącach	26
4.	Zdarzenia charakterystyczne w 2021 roku:	27
5.	Poszkodowani i ofiary śmiertelne	27
6.	Udział jednostek OSP w KSRG w działaniach*	27
7.	Udział jednostek OSP poza KSRG w działaniach	28
8.	Ilość zdarzeń według obiektów	29
VI.	Szkolenia dla strażaków ratowników OSP organizowane przez KP PSP Kłobuck w 2021	31
VII.	Działalność kontrolno – rozpoznawcza.....	31

I. ZASADY FUNKCJONOWANIA OCHRONY PRZECIWPÓŻAROWEJ

1. Podstawy prawne funkcjonowania:

- Ustawa z dnia 24 sierpnia 1991r. o ochronie przeciwpożarowej (tj. Dz. U. z 2021 r. poz. 869)
- Ustawa z dnia 24 sierpnia 1991r. o Państwowej Straży Pożarnej (tj. Dz. U. z 2021r. poz. 1940)
- Rozporządzenie MSWiA z 17 września 2021 r. w sprawie szczegółowej organizacji krajowego systemu ratowniczo – gaśniczego (Dz. U. z 2021 r. poz. 1737)

Z przepisu I:

- Minister właściwy do spraw wewnętrznych pełni nadzór nad funkcjonowaniem krajowego systemu ratowniczo-gaśniczego.
- Krajowy system ratowniczo-gaśniczy ma na celu ochronę życia, zdrowia, mienia lub środowiska poprzez:
 - 1) walkę z pożarami lub innymi klęskami żywiołowymi;
 - 2) ratownictwo techniczne;
 - 3) ratownictwo chemiczne;
 - 4) ratownictwo ekologiczne;
 - 5) ratownictwo medyczne;
- 6) współpracę z jednostkami systemu Państwowego Ratownictwa Medycznego, o których mowa w art. 32 ust. 1 ustawy z dnia 8 września 2006 r. o Państwowym Ratownictwie Medycznym (Dz. U. z 2021r. poz. 2053,2459) oraz systemem powiadamiania ratunkowego.

Z przepisu II:

ZADANIA PAŃSTWOWEJ STRAŻY POŻARNEJ

- rozpoznawanie zagrożeń pożarowych i innych miejscowych zagrożeń
- organizowanie i prowadzenie akcji ratowniczych w czasie pożarów, klęsk żywiołowych lub likwidacji miejscowych zagrożeń;
- wykonywanie pomocniczych specjalistycznych czynności ratowniczych w czasie klęsk żywiołowych lub likwidacji miejscowych zagrożeń przez inne służby ratownicze
- nadzór nad przestrzeganiem przepisów przeciwpożarowych.

JEDNOSTKI ORGANIZACYJNE

- Komenda Główna;

- Komenda Wojewódzka;
- Komenda Powiatowa (miejska);
- ...
- W skład komendy powiatowej (miejskiej) Państwowej Straży Pożarnej wchodzi Jednostki Ratowniczo - Gaśnicze

Centralnym organem administracji rządowej w sprawach organizacji krajowego systemu ratowniczo-gaśniczego oraz ochrony przeciwpożarowej jest Komendant Główny Państwowej Straży Pożarnej, podległy ministrowi właściwemu do spraw wewnętrznych.

Zadania i kompetencje Państwowej Straży Pożarnej na obszarze województwa wykonują:

- wojewoda przy pomocy komendanta wojewódzkiego Państwowej Straży Pożarnej jako kierownika straży wchodzącej w skład zespolonej administracji rządowej w województwie;
- komendant powiatowy (miejski) Państwowej Straży Pożarnej.
- komendant wojewódzki Państwowej Straży Pożarnej wykonuje w imieniu wojewody zadania i kompetencje określone w ustawach.

Zadania i kompetencje Państwowej Straży Pożarnej ustawa o PSP cedeje na wojewodów, którzy wykonują je przy pomocy komendantów wojewódzkich PSP oraz komendantów powiatowych (miejskich).

POWOŁYWANIE KOMENDANTA POWIATOWEGO (MIEJSKIEGO)

Komendanta powiatowego (miejskiego) Państwowej Straży Pożarnej powołuje spośród oficerów Państwowej Straży Pożarnej Komendant Wojewódzki Państwowej Straży Pożarnej w porozumieniu ze starostą. Przepisu art. 35 ust. 3 pkt 1 ustawy z dnia 5 czerwca 1998 r. o samorządzie powiatowym (Dz. U. z 2021 r. poz. 1038, 1834.) nie stosuje się.

ZADANIA KOMENDANTA POWIATOWEGO

- organizowanie jednostek ratowniczo-gaśniczych,
- organizowanie na obszarze powiatu krajowego systemu ratowniczo-gaśniczego,
- dysponowanie oraz kierowanie siłami i środkami krajowego systemu ratowniczo-gaśniczego na obszarze powiatu poprzez swoje stanowisko kierowania,

- kierowanie jednostek organizacyjnych Państwowej Straży Pożarnej z obszaru powiatu do akcji ratowniczych i humanitarnych poza granicę państwa, na podstawie wiążących Rzeczpospolitą Polską umów i porozumień międzynarodowych,
- analizowanie działań ratowniczych prowadzonych na obszarze powiatu przez podmioty krajowego systemu ratowniczo-gaśniczego,
- organizowanie i prowadzenie akcji ratowniczej,
- współdziałanie z komendantem gminnym ochrony przeciwpożarowej, jeżeli komendant taki został zatrudniony w gminie,
- współdziałanie z komendantem gminnym związku ochotniczych straży pożarnych,
- rozpoznawanie zagrożeń pożarowych i innych miejscowych zagrożeń,
- nadzorowanie przestrzegania przepisów przeciwpożarowych,
- szkolenie członków ochotniczych straży pożarnych,
- współdziałanie z zarządem oddziału powiatowego związku ochotniczych straży pożarnych,
- przeprowadzanie inspekcji gotowości operacyjnej ochotniczych straży pożarnych na obszarze powiatu, pod względem przygotowania do działań ratowniczych,
-

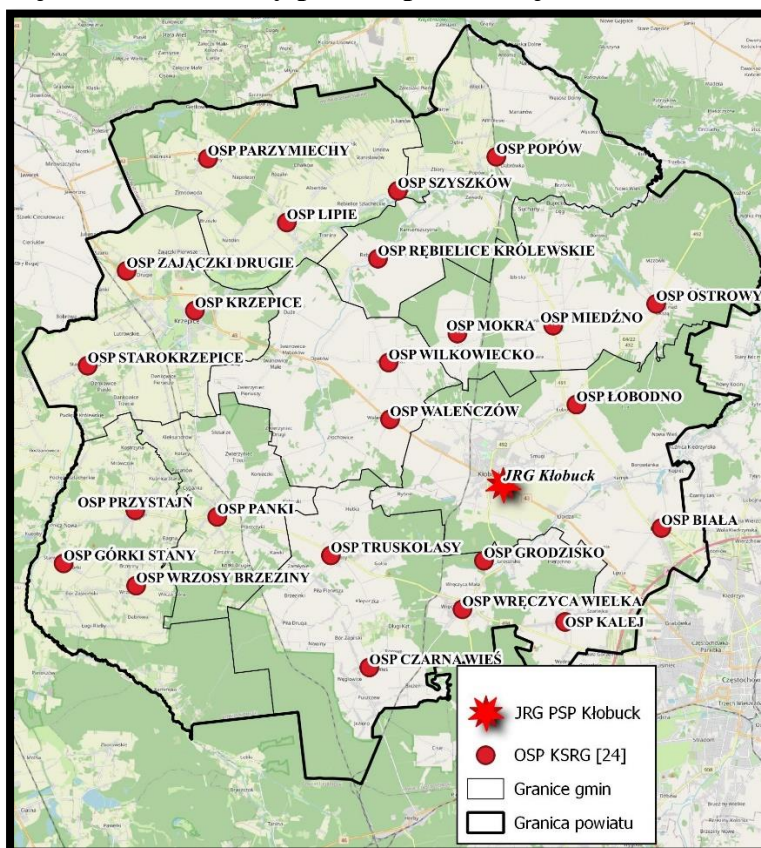
Z przepisu III:

Organizacja ksrg przez komendanta powiatowego (miejskiego) PSP, na obszarze powiatu, obejmuje w szczególności:

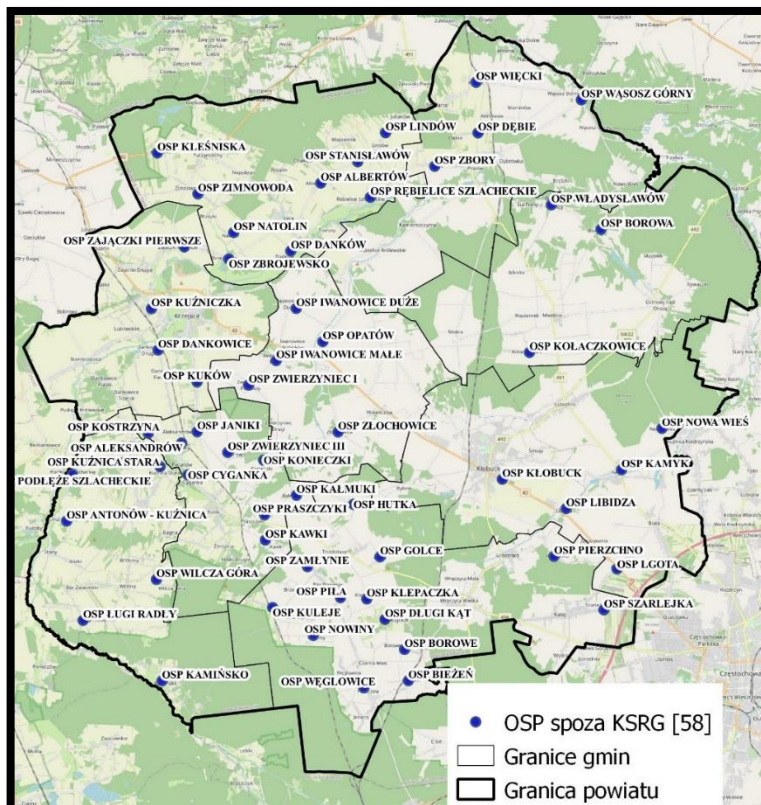
- opracowanie analiz zagrożeń oraz analiz zabezpieczenia operacyjnego,
- ustalenie sieci podmiotów ksrg i obszarów chronionych,
- aktualizację danych dotyczących gotowości operacyjnej ...,
- ustalenie metod powiadamiania w sytuacji wystąpienia nagłego lub nadzwyczajnego zagrożenia,
- ustalenie zasad powiadamiania, alarmowania i współdziałania podmiotów podczas działań ratowniczych,

II. ROZMIESZCZENIE JEDNOSTEK OCHRONY PRZECIWOŻAROWEJ

1. Rozmieszczenie jednostek ochrony przeciwpożarowej w KSRG



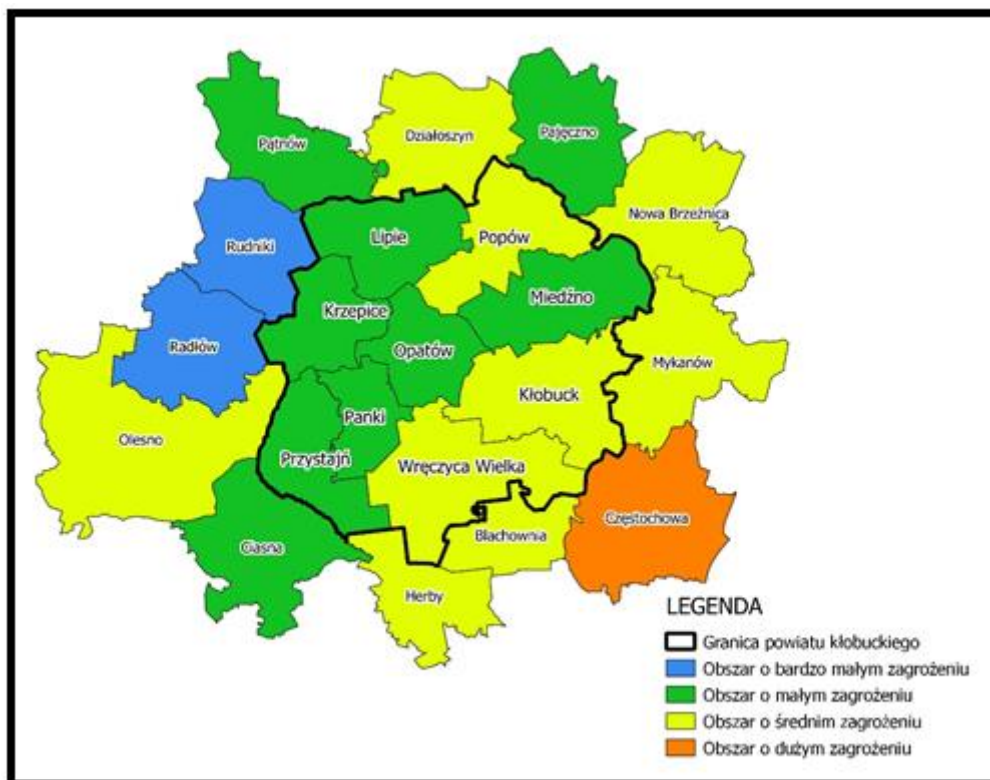
2. Rozmieszczenie jednostek ochrony przeciwpożarowej poza KSRG



III. MAPY ZAGROZEŃ, W TYM POWODZIOWYCH

Mapa zagrożeń powiatu

W celu zobrazowania wielkości zagrożeń występujących na terenie powiatu opracowano mapę powiatu z zaznaczonymi stopniami zagrożenia poszczególnych gmin znajdujących się na obszarze powiatu oraz gmin graniczących z powiatem kłobuckim, zlokalizowanych na terenie powiatów: częstochowskiego, pączęchańskiego, lublinieckiego, oleskiego.



1. Analiza zagrożeń gmin i powiatu

Charakterystyka poszczególnych rodzajów zagrożenia, poddanych ocenie w części analityczno – kalkulacyjnej, w szczególności związanego z:

- rodzajem zabudowy - przeważa zabudowa luźna, wiejska typu zagrodowego. Niewielka ilość budynków mieszkalnych wielorodzinnych (bloków) zlokalizowana jest w mieście Kłobucku (osiedle przy ul. Rómmla) oraz we Wręcycy Wielkiej

i Pankach. Ponadto występują pojedyncze przypadki tego typu zabudowy w pozostałych miejscowościach (w szczególności w Krzepicach i Przystajni). Dominuje zabudowa murowana, z wyjątkiem trzech obiektów sakralnych drewnianych (Truskolasy, Czarna Wieś, Mokra) oraz nielicznych budynków mieszkalnych i gospodarczych pozostałych we wsiach na terenie powiatu. Budynki wysokie nie występują, obiekty średniowysokie zlokalizowane są na terenie miasta Kłobucka (m.in. szpital rejonowy, budynek ZUS), zdecydowana większość budynków to budynki niskie. Na terenie powiatu znajdują się trzy obiekty szpitalne (Kłobuck, Krzepice, Parzymiechy), kilkanaście przychodni i ośrodków zdrowia, dwa obiekty hotelowe (Kule) oraz dom dziecka (Kłobuck). Gminne ośrodki kultury w Kłobucku (także kino), Krzepicach, Lipiu, Wręcycy Wielkiej, kilka domów towarowych i większych sklepów, jedna funkcjonująca dyskoteka a także przyszkolne sale gimnastyczne to największe budynki kategorii zagrożenia ludzi ZL I. W każdej gminie znajduje się od kilku do kilkunastu szkół (razem ok. 100 w powiecie), po kilka przedszkoli (w tym wiele jednodziałowych), niewielkie budynki administracyjno-biurowe (siedziby lokalnych władz, urzędy pocztowe, placówki bankowe), a także kilkanaście przychodni i ośrodków zdrowia.

- b) funkcjonowaniem zakładów przemysłowych - na terenie powiatu występuje jeden zakład Fam-Gaz w Kłobucku zaliczany do zakładów o zwiększonym ryzyku wystąpienia poważnej awarii przemysłowej. Innym obiektem stwarzającym zagrożenie, szczególnie ważnym dla bezpieczeństwa i obronności państwa jest znajdujące się miejscowości Łobodno ujęcie wody Przedsiębiorstwa Wodociągów i Kanalizacji Okręgu Częstochowskiego S.A. gdzie wykorzystywany jest do uzdatniania wody podchloryn sodu (1000 l). Największe ośrodki przemysłowe skupione są w mieście oraz gminie Kłobuck (Baza magazynowa – Centrum Logistyczne POLOmarket o powierzchni 36736 m²), jeden z większych zakładów przemysłowych Maskpol S.A. znajduje się w gminie Panki. Materiały niebezpieczne to głównie: gaz propan-butan, podchloryn sodu, kwasy, alkohol etylowy, ftalany, toluen, żywica poliuretanowa, adypinian, podtlenek azotu. Rodzaje i ilości substancji niebezpiecznych znajdujących się w zakładach nie przekraczają wartości progowych, których znajdowanie się w zakładzie decyduje o zaliczeniu go do zakładu o zwiększonym ryzyku albo zakładu o dużym ryzyku wystąpienia poważnej awarii przemysłowej zgodnie z rozporządzeniem Ministra Gospodarki.

- c) infrastrukturą komunikacyjną i transportową - kolejowe ciągi komunikacyjne w obszarze powiatu kłobuckiego to linia Śląsk - Porty o długości 35 km oraz Herby - Kępno o długości 30 km, dwie drogi krajowe jednopasmowe oraz sieć dróg wojewódzkich, powiatowych i lokalnych. Przez gminę Kłobuck przebiega sieć gazowa obejmująca trzy miejscowości (Biała Góra, Biała Dolna i Kopiec). Transport drogowy i kolejowy materiałów niebezpiecznych oceniany jest na średnim poziomie. Przez teren dwóch gmin Kłobuck i Wręczyca Wielka przebiega w obu kierunkach, w miejscowości Szarlejka od 424.470km do 431-579km w miejscowości Lgota autostrada A1 z węzłem Częstochowa Jasna Góra, której teren działania został włączony do obszaru chronionego Komendy Miejskiej PSP w Częstochowie (JRG 2 Częstochowa). Nie występuje parkingi na który mogą być usuwane pojazdy przewożące towary niebezpieczne. Teren powiatu przecina także rurociąg naftowy PERN (o średnicy 273 mm, bez zasuw na terenie powiatu) przebiegający przez gminy Kłobuck i Wręczyca Wielka.
- d) występowaniem na danym obszarze cieków i zbiorników wodnych lub budowli hydrotechnicznych - zagrożenie powodziowe występuje wzdłuż rzeki Liswarty na terenie gmin: Krzepice, Popów, Miedźno, Lipie, Przystajń oraz rzek: Pankówka, Opatówka na terenie gmin: Opatów, Panki. Na tych obszarach nie wystąpi potrzeba masowej ewakuacji, natomiast zachodzi konieczność przemieszczenia ludności zagrożonej na tereny wyżej położone w obrębie poszczególnych gmin lub nawet sąsiednich ulic w danej miejscowości. W przypadku gmin: Opatów, Panki, Miedźno zagrożenie utrzymywało się będzie przez okres kilku dni natomiast w przypadku gmin: Popów, Lipie, Krzepice, Przystajń, zagrożenie może trwać przez kilka tygodni (jest to spowodowane powolnym spływem wód z dużego obszaru). Ze względu na specyfikę sytuacji hydrologicznej na obszarze powiatu (występowanie intensywnych opadów deszczu powodujących w krótkim okresie czasu wezbrania rzek i innych cieków wodnych) zachodzi konieczność ciągłego monitorowania sytuacji powodziowej, korzystając z danych i obserwacji Stacji Meteo w Częstochowie, Instytutu Meteorologii i Gospodarki Wodnej w Katowicach i Warszawie, służby dyspozytorskiej zbiornika „Poraj”, służb dyżurnych i dyspozytorskich powiatowych służb, inspekcji i straży oraz osób funkcyjnych w poszczególnych urzędach gmin. W związku z tym, że na obszarze powiatu sytuację powodziową kształtują powodzie roztopowe i opadowe (charakteryzujące się gwałtownym przyborem i odpływem wód

powierzchniowych) zachodzi potrzeba utrzymywania stałej gotowości do wydawania zasobów sprzętowych niezbędnych do prowadzenia akcji powodziowej.

e) zagrożeniem utonięciami ze względu na rozwój turystyki weekendowej dotyczy w szczególności zbiorników wodnych w Ostrowach, Kłobucku - Zakrzewie oraz przecinającej powiat rzeki Liswarta, nad którą zlokalizowane są ośrodki wypoczynkowe w gminach Miedźno i Popów

f) występowaniem na danym terenie obszarów leśnych:

Nadleśnictwo Kłobuck - lasy nadleśnictwa należą do I kategorii zagrożenia pożarowego, łączna ich powierzchnia wynosi 20126,82 ha, w tym lasów niepaństwowych nadzorowanych przez nadleśnictwo 4240,92 ha. Ilość, dostępność oraz jakość źródeł zaopatrzenia wodnego w ostatnich latach nie ulega zmianie. Bardzo ważnym źródłem wody gaśniczej są hydranty na sieciach wodociągowych wiejskich w pobliżu kompleksów leśnych. Istniejące zbiorniki wody w Nowym Folwarku, Lipiu, Zajązkach, Zakrzewie oraz drogi dojazdowe do nich są oznakowane. Nadleśnictwo utrzymuje jedną bazę główną sprzętu w Kłobucku w tym samochód patrolowo-gaśniczy oraz dwie uzupełniające – Nowy Folwark i Kleśniska, w których znajduje się tylko sprzęt lekki (łopaty, tłumice, szpadle, motyki). Ilość i dostępność sprzętu ciężkiego, jest zgodna z wymaganiami w tym zakresie. Obserwacja lasów Nadleśnictwa Kłobuck prowadzona jest z trzech wież betonowych w obrębie Kłobuck, leśnictwach Nowy Folwark i Pierzchno oraz w obrębie Parzymiechy, leśnictwo Wapiennik. Ilość i położenie wież obserwacyjnych zapewnia możliwość prowadzenia obserwacji całego obszaru leśnego. Obserwację lotniczą uruchamia Dyrekcja Regionalna w Katowicach w przypadku dużego zagrożenia pożarowego. Ilość i rodzaj utrzymywanych pasów przeciwpożarowych nie zmienia się w ostatnich latach, łączna długość utrzymywanych pasów z jedną bruzdą w powiecie kłobuckim wynosi 38 km. Sposób postępowania na wypadek powstania pożaru lasu” został zaktualizowany przez zespół pracownika nadleśnictwa i komendy powiatowej. „Sposób...” zawiera mapę przeglądową nadleśnictwa w skali 1: 50 000. Prac gospodarczych w lesie z posługiwaniem się ogniem otwartym nie prowadzi się, w wyjątkowych przypadkach zgodę na te prace wydaje każdorazowo Nadleśniczy po wcześniejszym wyznaczeniu osoby odpowiedzialnej. Organizacja łączności – w oparciu o telefony stacjonarne i komórkowe oraz siedem radiotelefonów, w tym jeden w SKKP Kłobuck. Poziom realizacji przedsięwzięć z zakresu ochrony przeciwpożarowej w ostatnich latach utrzymuje się na stałym poziomie. Mineralizacja pasów przeciwpożarowych prowadzona jest w miesiącu kwietniu. Parkingi leśne w Grodzisku i Wręcycy Wielkiej oznakowane są zgodnie z wymaganiami tablicami z zakresu bezpieczeństwa pożarowego w lesie.

Nadleśnictwo Herby - powierzchnia obszarów leśnych w powiecie kłobuckim należących do Nadleśnictwa Herby wynosi 5362ha, w tym lasy niepaństwowe zajmują 1117ha. Lasy nadleśnictwa należą do I kategorii zagrożenia pożarowego. Pasy przeciwpożarowe wykonywane są przez nadleśnictwo zgodnie z wymogami. Poszczególne kompleksy leśne są dostępne dzięki sieci dróg asfaltowych i gruntowych. Nadleśnictwo utrzymuje bazę sprzętu przy siedzibie nadleśnictwa, która na swym wyposażeniu posiada zarówno sprzęt ciężki (samochód patrolowo-gaśniczy, dwa pługi, brona talerzowa, koparko – sypcharka) jak i lekki oraz bazę sprzętu lekkiego w Leśnictwie Kuleje. Cały obszar leśny w powiecie kłobuckim objęty jest obserwacją, dzięki dostrzegalni usytuowanej w obrębie Panki, leśnictwo Łebki oddz. 118b oraz znajdującej się bezpośrednio przy granicy powiatu w gminie Blachownia, Leśnictwo Herby. Organizacja łączności jest zrealizowana w oparciu o telefony stacjonarne i komórkowe oraz radiotelefony, nadleśnictwo nie utrzymuje radiotelefonu w siedzibie SKKP. Dozorowanie pożarysk organizują leśniczowie zgodnie z podziałem administracyjnym. „Sposób postępowania na wypadek pożaru lasu” został zaktualizowany w całym zakresie przez zespół pracownika nadleśnictwa i komendy powiatowej. „Sposób...” zawiera podstawowe informacje n/t podziału administracyjnego, charakterystyki pożarowej, wykazu sił i środków nadleśnictwa oraz jednostek straży (OSP), punktów czerpania wody, łączności. Prac gospodarczych w lesie z udziałem ognia otwartego nie prowadzi się, rozdrabnianie gałęzi odbywa się przy pomocy rębarki. Na terenie powiatu kłobuckiego w Nadleśnictwie Herby nie występują parkingi leśne. Ponadto w obszarze Powiatu Kłobuck leży 20 ha lasów niepaństwowych nadzorowanych przez Nadleśnictwo Olesno, województwo opolskie (poza obrębem dróg publicznych, przylegających do kompleksu leśnego Leśnictwa Sternalice.

W roku 2015 Zakład Linii Kolejowych w Tarnowskich Górach wykonał pasy przeciwpożarowe wzdłuż linii kolejowych nr 181 Herby Nowe –Krzepice oraz Nr 131 Herby Nowe - Działoszyn biegnących przez teren powiatu kłobuckiego.

- g) inne zagrożenia specyficzne dla danego obszaru (np.: tereny podatne na osunięcia, tereny górnicze, obszary górskie lub nadmorskie, miejsca zgromadzeń ludzkich, itd.) – nie występują

PODSUMOWANIE I WNIOSKI

- a) Stopień zagrożenia poszczególnych gmin utrzymuje się na porównywalnym poziomie - 6 gmin zostało zaklasyfikowanych do II stopnia zagrożenia, trzy (Kłobuck, Popów

i Wręczyca Wielka) do III stopnia zagrożenia. Kryterium (czynnikiem), które zdecydowało o wyższym stopniu zagrożenia gminy Kłobuck jest występowanie na terenie gminy większej aniżeli w innych gminach liczby zakładów przemysłowych oraz lokalizacja autostrady A1 w obu kierunkach z węzłem Częstochowa Jasna Góra w miejscowości Lgota, której teren działania został włączony do obszaru chronionego Komendy Miejskiej PSP w Częstochowie. W gminie Popów czynnikiem dwóch większych rzek i związanego z tym zagrożenia powodziowego i utonięciami. W gminie Wręczyca Wielka jest to występowanie kompleksów leśnych o powierzchni przekraczającej 1 000 ha zaliczonych do I kategorii zagrożenia pożarowego lasów oraz lokalizacja autostrady A1 w obu kierunkach, której teren działania został włączony do obszaru chronionego Komendy Miejskiej PSP w Częstochowie. Stopień zagrożenia powiatu określono na poziomie ZIIP.

- b) Rodzaj zagrożeń o najwyższym poziomie - w większości gmin jest to występowanie kompleksów leśnych o pow. przekraczającej 1 000 ha zaliczonych do I kategorii zagrożenia pożarowego lasów.
- c) Obiektem z punktu widzenia systemu ratowniczego wymagającym użycia dużej ilości sił i środków w przypadku powstania zagrożenia jest: w mieście Kłobuck zakład o zwiększonym ryzyku wystąpienia poważnej awarii przemysłowej Fam-Gaz oraz Baza magazynowa – Centrum Logistyczne POLOmarket, Centrum Logistyczne HE2 w Libidzy na terenie gminy Kłobuck, natomiast w Krzepicach zakład produkcji pasz i karmy dla zwierząt Cargill (Polska) Sp. z o.o. Oddział Krzepice. Ponadto w obiektach szpitalnych, zamieszkania zbiorowego, dyskoteki i innych kategorii ZL I i ZL II zagrożenia ludzi należy zwracać uwagę na bezpieczeństwo szczególnie w aspekcie ewakuacji.

Wnioski dot. poprawy stanu przestrzegania przepisów przeciwpożarowych:

- konsekwentne egzekwowanie przepisów przeciwpożarowych dot. stanu zagrożenia życia ludzi w użytkowanych budynkach istniejących,
- sprawowanie nadzoru nad obowiązkiem dotyczącym wykonania pasów przeciwpożarowych wzdłuż linii kolejowych biegnących przez teren powiatu kłobuckiego, w tym nowy rodzaj pasów przeciwpożarowych.
- sprawowanie bieżącego nadzoru nad stanem i konserwacją hydrantów zewnętrznych na sieciach wodociągowych

- nadzór miejsc zbierania oraz przetwarzania odpadów wynikający z wytwarzania odpadów i gospodarowania nimi

2. Zagrożenie powodziowe

Powiat kłobucki położony jest w północnej części woj. śląskiego. Od północy graniczy z woj. łódzkim, od wschodu z rejonem operacyjnym komendy miejskiej PSP w Częstochowie, od południa z rejonem operacyjnym komendy powiatowej PSP w Lublińcu, od zachodu z rejonem operacyjnym komendy powiatowej PSP w Oleśnie (woj. opolskie).

Na terenie powiatu zlokalizowanych jest 9 gmin o łącznej powierzchni 889,15km².

Pod względem hydrograficznym powiat kłobucki położony jest w zlewniach rzeki Odry i Wisły. Główne rzeki powiatu to:

- rzeka Liswarta, której odcinek o długości 48,5km przepływa przez zachodnią i północną część powiatu (gminy: Miedźno, Popów, Lipie, Krzepice, Przystajń).
- Rzeka Pankówka, przepływająca na odcinku 24km przez tereny gmin: Krzepice (4km), Przystajń (4km), Panki (8km), Wręczyca Wielka (8km).
- Rzeka Opatówka, przepływająca na odcinku 17km przez tereny gmin: Popów (8km), Opatów (9km).
- Rzeka Kukówka, przepływająca na odcinku 13km przez tereny gmin: Krzepice (8km), Panki (5km).
- Rzeka Biała Oksza, przepływająca na odcinku 28km przez tereny gmin: Miedźno (12km), Kłobuck (15km), Wręczyca Wielka (1km).
- Rzeka Garbarka przepływająca na odcinku ok. 3,5km przez tereny gmin Lipie.
- Rzeka Kopka, przepływająca na odcinku 5km przez tereny gminy Wręczyca Wielka.
- Rzeka Warta, której odcinek o długości 10km przepływa przez wschodnią część powiatu (gmina Popów).

Na terenie powiatu kłobuckiego najczęściej występują powodzie roztopowe (w miesiącach luty – marzec) oraz powodzie opadowe (w miesiącach od kwietnia do lipca). Powodzie roztopowe związane są z gwałtownym topnieniem pokrywy śnieżnej przy jeszcze zamrożonym podłożu i charakteryzują się gwałtownym przyborem i odpływem wód powierzchniowych. Powodzie opadowe zależne są od intensywności opadów deszczu, czasu jego trwania, stanu uwilgotnienia ziemi i charakteryzują się gwałtownym przyborem i powolnym odpływem wód

powierzchniowych. Obszary zagrożenia powodziowego pokrywają się w większości z terenami dolin, przez które przepływają największe rzeki powiatu.

Na terenie poszczególnych gmin powiatu kłobuckiego występuje średnie zagrożenie powodziowe, zagrożenie to może się zwiększyć do dużego w przypadku długotrwałych opadów deszczu oraz gwałtownego topnienia pokrywy śniegowej. Może to spowodować podniesienie się poziomu rzek ponad stany alarmowe i przesiąkanie istniejących wałów przeciwpowodziowych. Na terenie powiatu brak jest dużych (typowych) zbiorników retencyjnych. W ograniczonym zakresie funkcje zbiorników retencyjnych mogą pełnić:

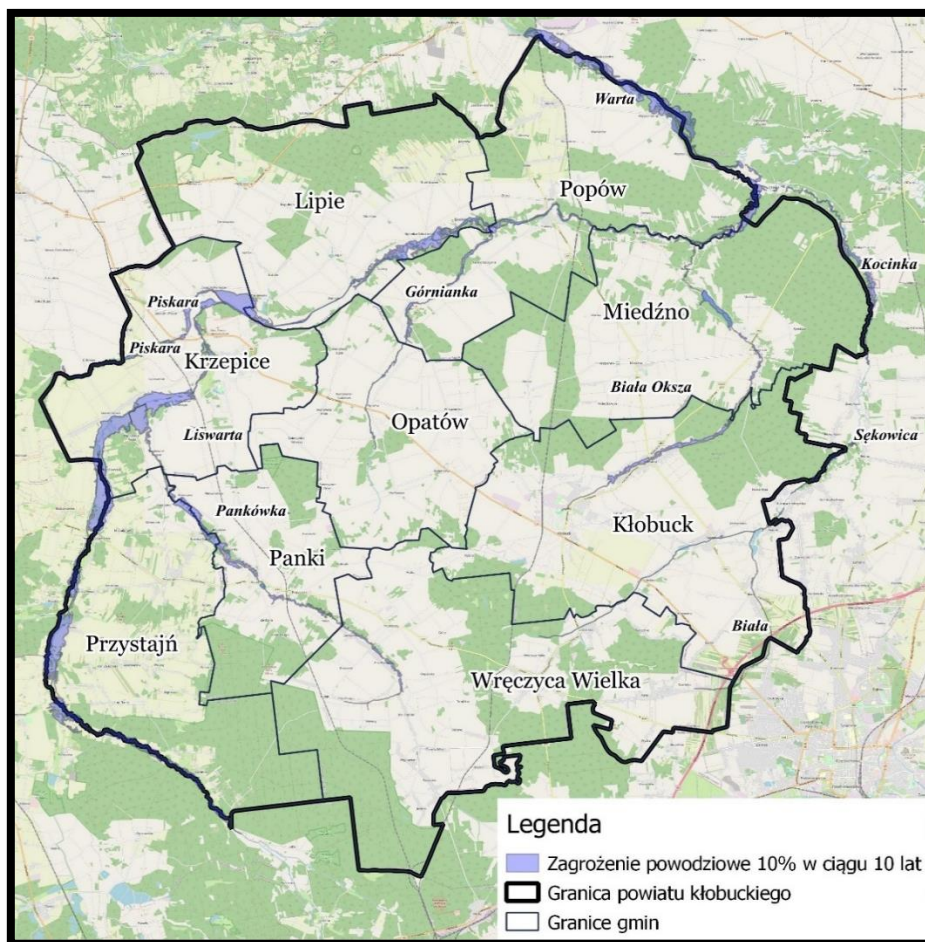
- zbiornik zalewowy „Zakrzew” w Kłobucku
- zbiornik zalewowy w Pankach
- zbiornik retencyjny „Łezka” w Krzepicach
- zbiornik zalewowy w Ostrowach.

W większości przypadków wały zlokalizowane na terenie powiatu kłobuckiego są krótkie, o zasięgu lokalnym, nie przekraczającym granic administracyjnych jednej gminy.

Z obserwacji poczynionych w latach 1997 – 2021 (wezbrania powodziowe miały miejsce w latach 1996, 1997, 2001, 2010, 2013) wynika, że największe obszary zalań i podtopień występują wzdłuż rzeki Liswarty i Warty na terenie gmin: Krzepice, Popów, Miedźno, Lipie, Przystajń oraz rzek: Pankówka, Opatówka na terenie gmin: Opatów, Panki. Na tych obszarach nie wystąpi potrzeba masowej ewakuacji, natomiast zachodzi konieczność przemieszczenia ludności zagrożonej na tereny wyżej położone w obrębie poszczególnych gmin lub nawet sąsiednich ulic w danej miejscowości. Wymaga to użycia sił ratowniczych w sposób rozproszony. W przypadku gmin: Opatów, Panki, Miedźno, zagrożenie utrzymywało się będzie przez okres kilku dni natomiast w przypadku gmin: Popów, Lipie, Krzepice, Przystajń, zagrożenie może trwać przez kilka tygodni (jest to spowodowane powolnym spływem wód z dużego obszaru).

Zgodnie z danymi SWD-ST tutejszej Komendy w 2021 r. nie odnotowano miejscowych wezbrań wody na rzekach.

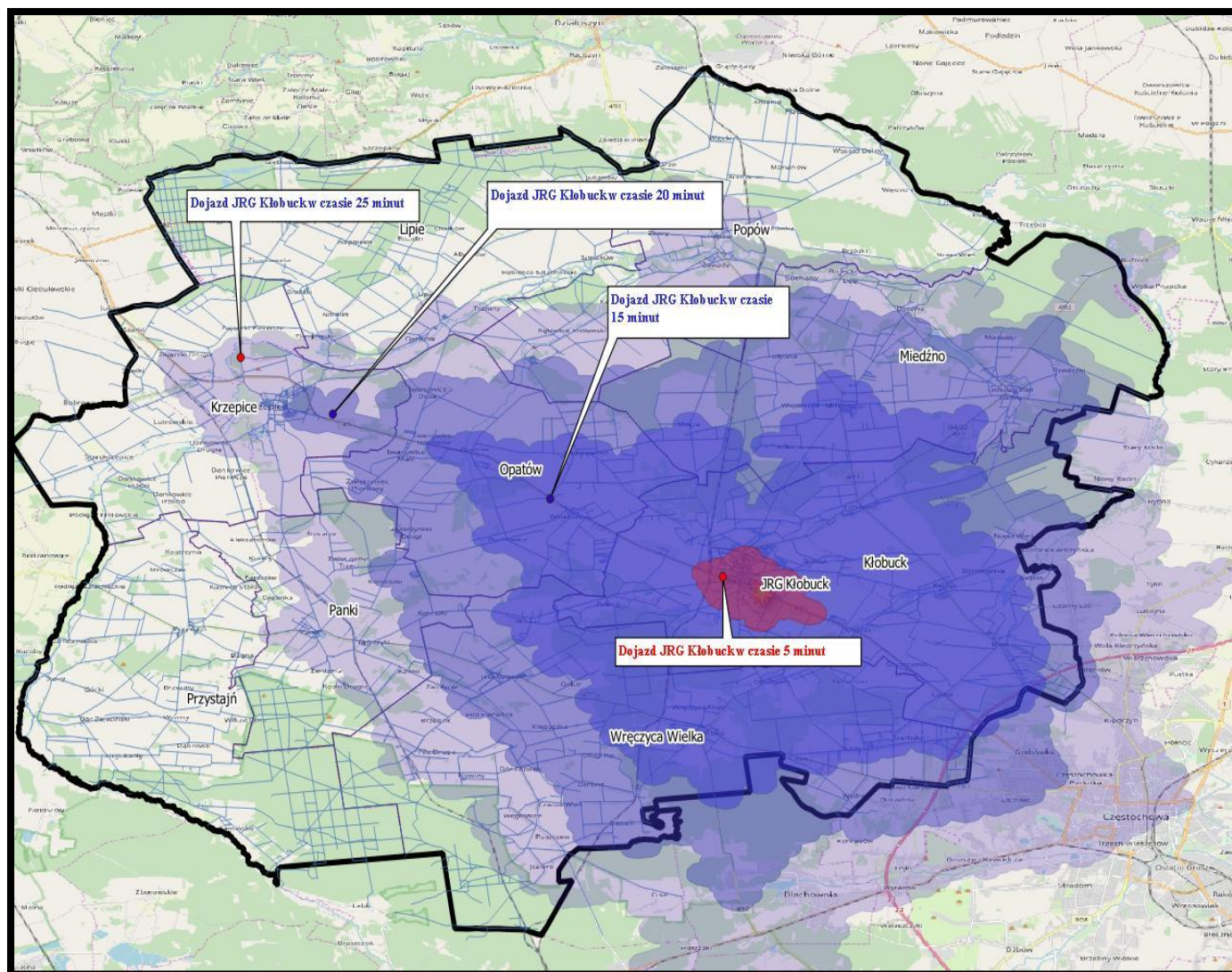
Mapa zagrożenia powodziowego



IV. ANALIZA ZABEZPIECZENIA OPERACYJNEGO POWIATU

1. Obszar chroniony przez JRG

Mapa poglądowa nie uwzględnia warunków atmosferycznych oraz zmiany prędkości w zależności od kategorii drogi. Przyjęto średnią prędkość 50 km/h (uwzględniono czas alarmowania wynoszący 1 minutę).



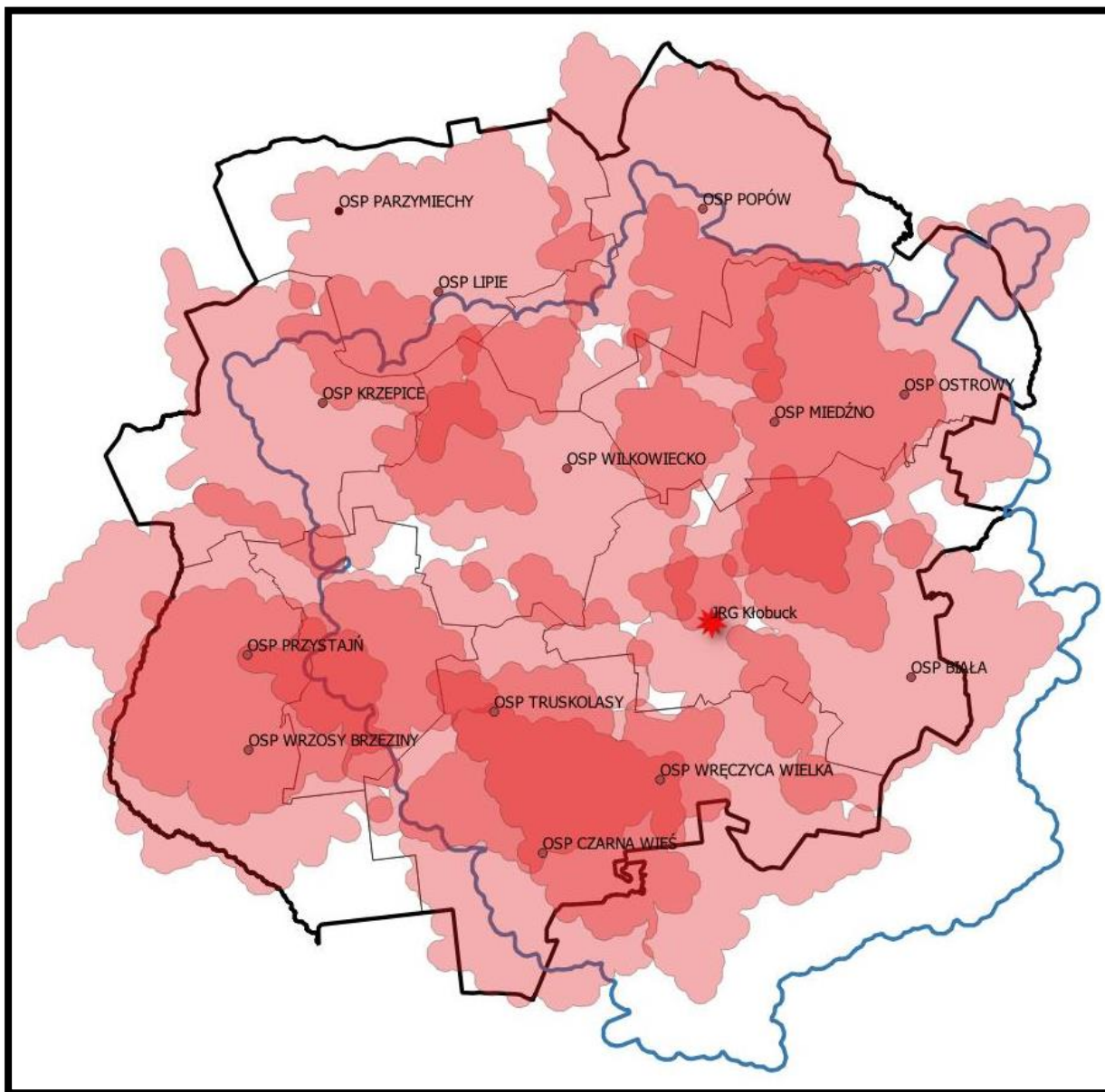
1.1.Wykaz jednostek OSP w KSRG

Lp.	Jednostka	Gmina	Nr decyzji	Data włącz.	Typ jedn.
1	OSP KRZEPICE	Krzepice	8/17/KSRG	15.03.1995	S3
2	OSP ŁOBODNO	Kłobuck	8/19/KSRG	15.03.1995	S1
3	OSP PRZYSTAJŃ	Przystajń	8/24/KSRG	15.03.1995	S3
4	OSP TRUSKOLASY	Wręczyca Wielka	8/29/KSRG	15.03.1995	S2
5	OSP PANKI	Panki	8/45/KSRG	01.07.1997	S3
6	OSP OSTROWY	Miedźno	8/46/KSRG	01.07.1997	S2
7	OSP MOKRA	Miedźno	8/47/KSRG	01.07.1997	S3
8	OSP MIEDŹNO	Miedźno	8/48/KSRG	01.07.1997	S3
9	OSP GRODZISKO	Wręczyca Wielka	8/49/KSRG	01.07.1997	S2
10	OSP BIAŁA	Kłobuck	8/50/KSRG	01.07.1997	S2
11	OSP WILKOWIECKO	Opatów	XII/19/KSRG	10.06.2000	S2
12	OSP KALEJ	Wręczyca Wielka	XII/20/KSRG	10.06.2000	S3
13	OSP WALEŃCZÓW	Opatów	XII/55/KSRG	04.09.2001	S2
14	OSP RĘBIELICE KRÓLEWSKIE	Popów	XII/56/KSRG	04.09.2001	S2
15	OSP GÓRKI STANY	Przystajń	XII/57/KSRG	04.09.2001	S1
16	OSP WRZOSY BRZEZINY	Przystajń	XII/58/KSRG	04.09.2001	S1
17	OSP WRĘCZYCA WIELKA	Wręczyca Wielka	XII/59/KSRG	04.09.2001	S3
18	OSP LIPIE	Lipie	XII/79/KSRG	04.09.2001	S2
19	OSP CZARNA WIEŚ	Wręczyca Wielka	XII/146 KSRG	10.12.2013	S3
20	OSP STAROKRZEPICE	Krzepice	XII/157 KSRG	19.10.2015	S2
21	OSP SZYSZKÓW	Lipie	XII/162 KSRG	04.05.2016	S2
22	OSP POPÓW	Popów	XII/169 KSRG	15.12.2017	S2
23	OSP PARZYMIECHY	Lipie	XII/199 KSRG	01.05.2021	S1
24	OSP ZAJĄCZKI DRUGIE	Krzepice	XII/208 KSRG	06.12.2021	S2

2. Jednostki ochrony przeciwpożarowej realizujące ratownictwo specjalistyczne – poziom podstawowy

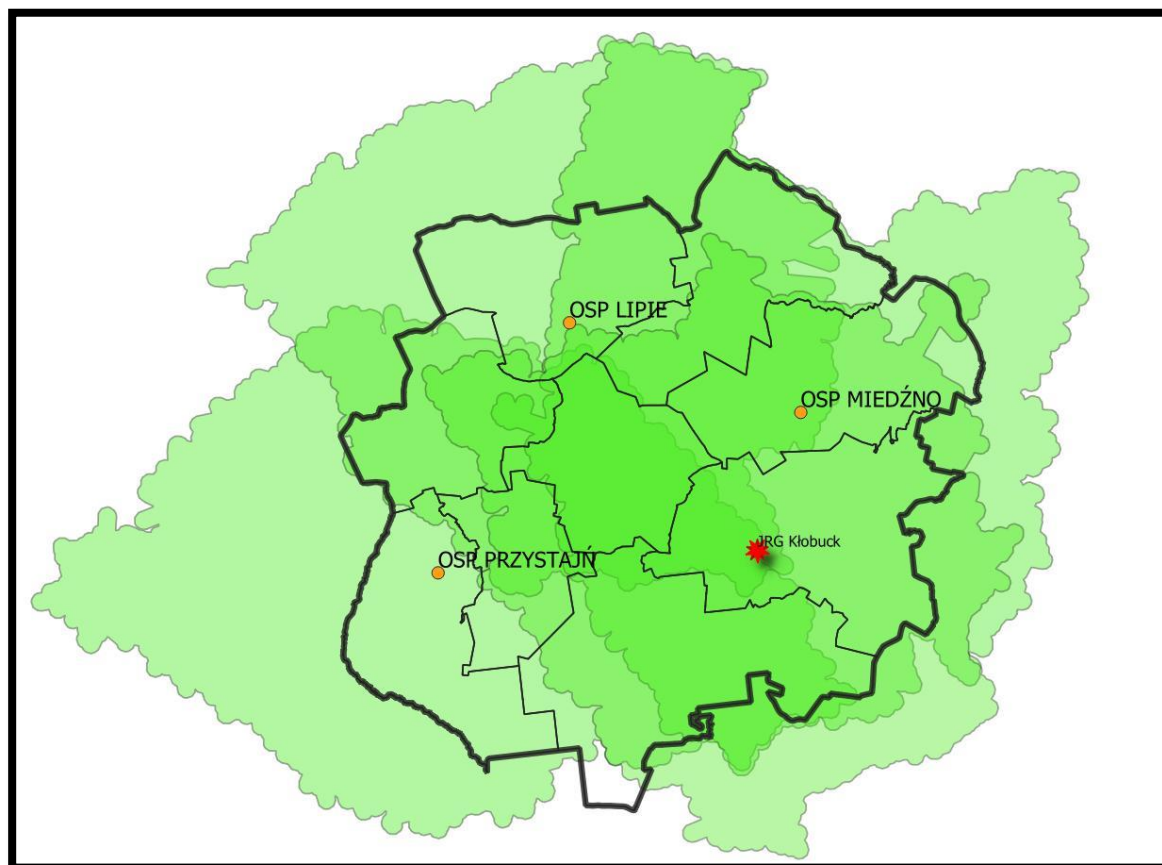
Nazwa jednostki	Rodzaj jednostki	Włączona do KSRG [tak/nie]	W obszarze dojazdu najbliższej JRG w ciągu 15 minut	rodzaj ratownictwa, który jednostka będzie realizować				
				wodne	wysokościowe	chemiczno-ekologiczne	poszukiwawczo-ratownicze	techniczne
JRG Kłobuck	JRG	Tak	nie dotyczy	Tak	Tak	Tak	Tak	Tak
OSP LIPIE	OSP KSRG	Tak	Nie	Tak	Nie	Tak	Tak	Tak
OSP MIEDŹNO	OSP KSRG	Tak	Tak	Nie	Tak	Tak	Tak	Tak
OSP PRYZYTAJŃ	OSP KSRG	Tak	Nie	Tak	Tak	Tak	Nie	Tak
OSP PANKI	OSP KSRG	Tak	Nie	Nie	Nie	Nie	Tak	Tak
OSP KRZEPICE	OSP KSRG	Tak	Nie	Tak	Tak	Nie	Nie	Tak
OSP POPÓW	OSP KSRG	Tak	Nie	Tak	Nie	Nie	Nie	Tak
OSP OSTROWY	OSP KSRG	Tak	Nie	Tak	Nie	Nie	Nie	Tak
OSP PARZYMIECHY	OSP KSRG	Tak	Nie	Nie	Nie	Nie	Nie	Tak
OSP WILKOWIECKO	OSP KSRG	Tak	Tak	Nie	Nie	Nie	Nie	Tak
OSP BIAŁA	OSP KSRG	Tak	Tak	Nie	Nie	Nie	Nie	Tak
OSP WRĘCZYCA WIELKA	OSP KSRG	Tak	Tak	Nie	Nie	Nie	Nie	Tak
OSP CZARNA WIEŚ	OSP KSRG	Tak	Nie	Nie	Nie	Nie	Nie	Tak
OSP TRUSKOLASY	OSP KSRG	Tak	Tak	Nie	Nie	Nie	Nie	Tak
OSP WRZOSY BRZEZINY	OSP KSRG	Tak	Nie	Nie	Nie	Nie	Nie	Tak

2.1. Ratownictwo techniczne



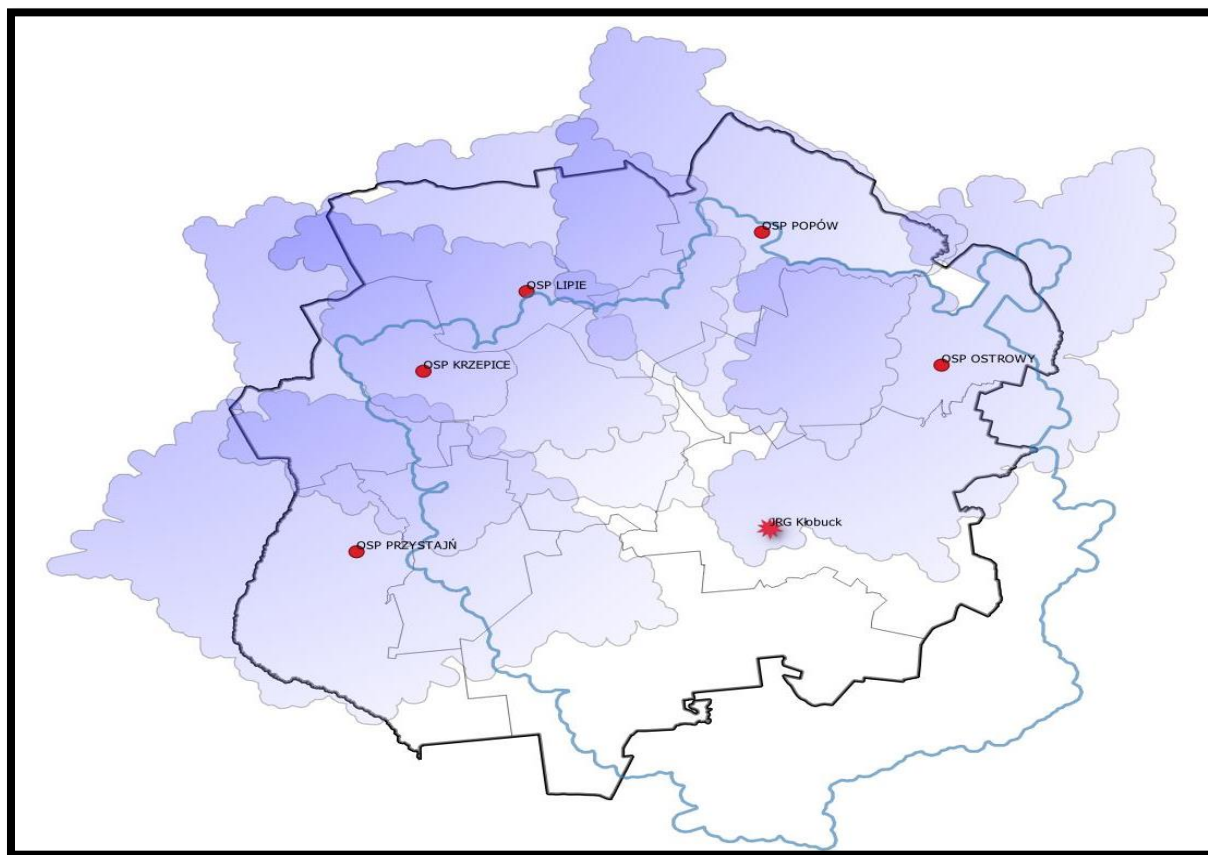
Zasięgi czasu przybycia – do 20 minut

2.2. Ratownictwo chemiczno - ekologiczne



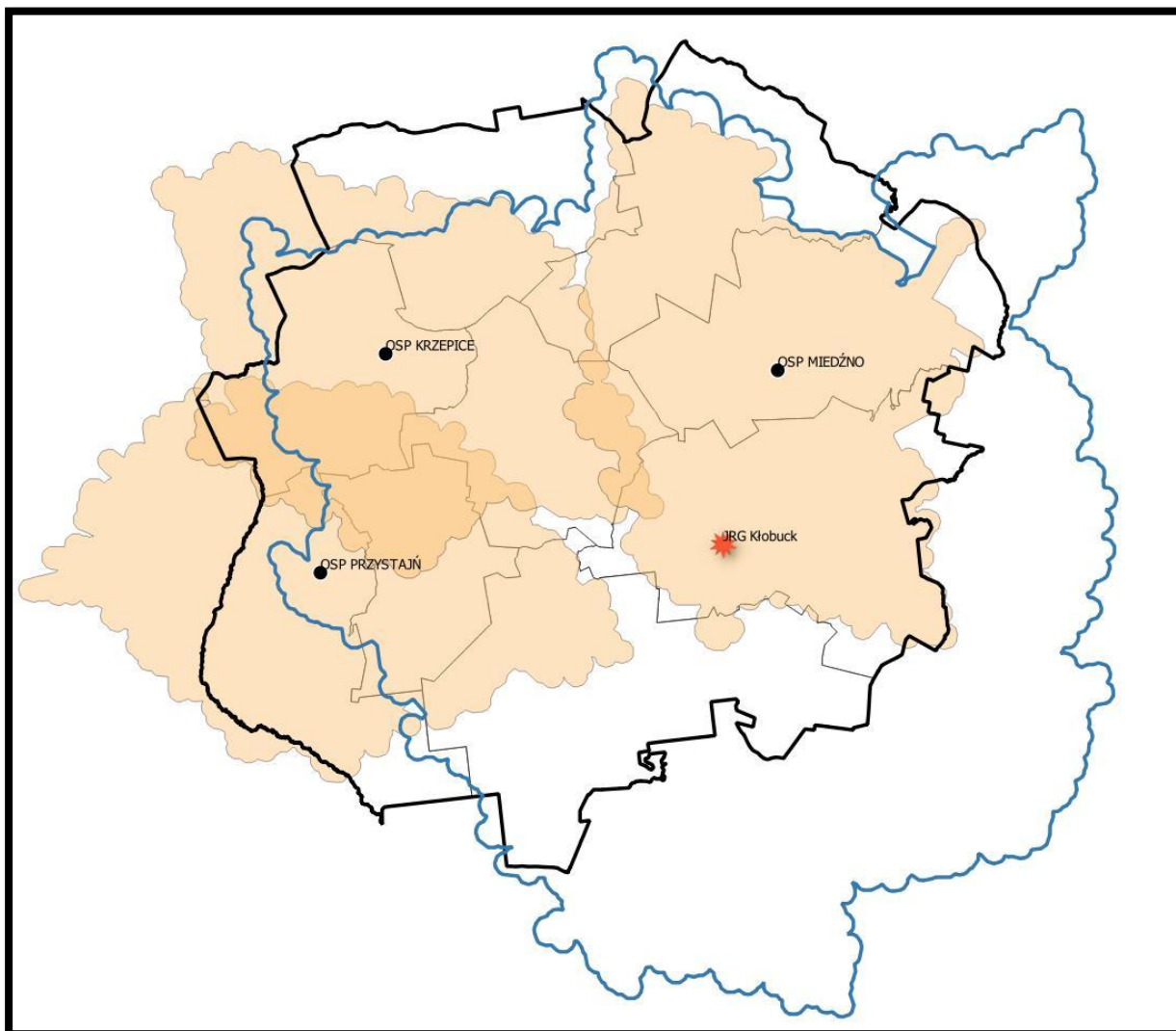
Zasięgi czasu przybycia – do 25 minut

2.3. Ratownictwo wodne



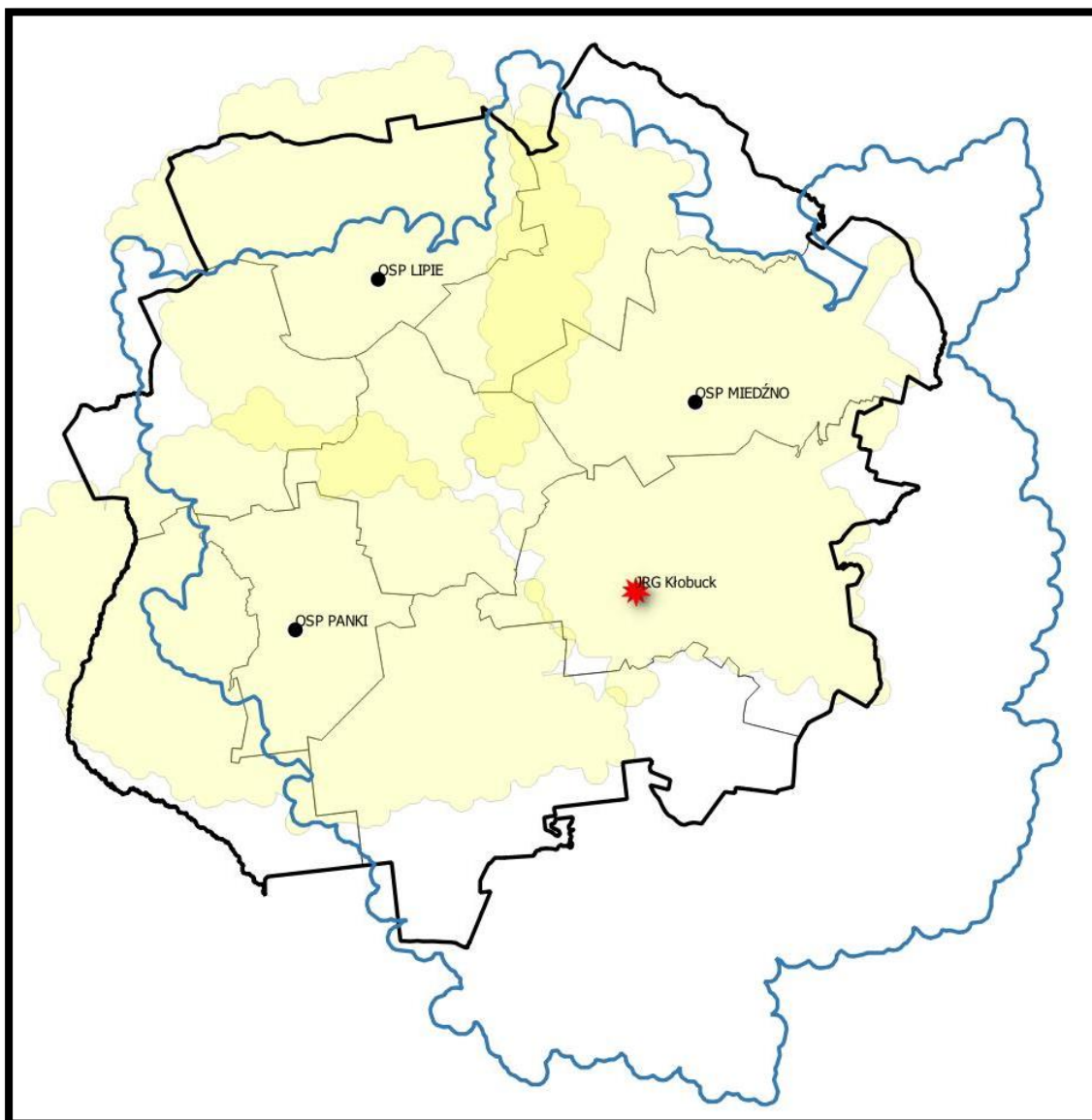
Zasięgi czasu przybycia – do 25 minut

2.4. Ratownictwo wysokościowe



Zasięgi czasu przybycia – do 25 minut

2.5. Działania poszukiwawczo – ratownicze



Zasięgi czasu przybycia – do 25 minut

Wnioski - działania zmierzające do poprawy zabezpieczenia operacyjnego powiatu kłobuckiego

1. Kontynuacja wymiany pojazdów ratowniczo – gaśniczych w KP PSP oraz w jednostkach OSP.
2. W celu poprawy łączności na terenie powiatu konieczna jest sukcesywna wymiana radiotelefonów w jednostkach OSP na radiotelefony analogowo - cyfrowe.
4. W związku z obsługą aparatów powietrznych z terenu całego powiatu przez KP PSP, konieczny jest zakup nowej sprzężarki do napełniania butli powietrznych.
5. Włączanie kolejnych jednostek OSP w struktury krajowego systemu ratowniczo – gaśniczego.
6. Z przeprowadzonej analizy pokrycia powiatu kłobuckiego w określonym czasie dla poszczególnych dziedzin ratownictwa wynika:

W zakresie ratownictwa specjalistycznego (poziom podstawowy) zgodnie z zasadami Komendanta Głównego Państwowej Straży Pożarnej w sprawie organizacji ratownictwa specjalistycznego analizując zasięg (obszar, do którego Straż Pożarna jest w stanie dojechać) do 25 minut zostały wyznaczone następujące jednostki do realizacji poszczególnych dziedzin ratownictwa w celu zapewnienia 80% pokrycia powierzchni i populacji powiatu kłobuckiego.

- do **ratownictwa wodnego** wyznaczone następujące jednostki: OSP Lipie, OSP Przystajń, OSP Krzepice, OSP Popów, OSP Ostrowy. Wyznaczone jednostki z terenu gmin, gdzie występują lokalne powodzie i podtopienia oraz większe zbiorniki wodne.

- do **ratownictwa wysokościowego** wyznaczone następujące jednostki: OSP Miedźno, OSP Przystajń, OSP Krzepice.

- do **ratownictwa chemiczno – ekologicznego** wyznaczone następujące jednostki: OSP Lipie, OSP Miedźno, OSP Przystajń.

- do **działań poszukiwawczo – ratowniczych** wyznaczone następujące jednostki: OSP Lipie, OSP Miedźno, OSP Panki.

- do **ratownictwa technicznego ze względu na zagrożenia występujące na terenie powiatu (linie kolejowe, drogi krajowe i wojewódzkie) przyjęto czas na dojazd do miejsca zdarzenia 20 minut w uwzględniając 80% pokrycie powierzchni i populacji powiatu kłobuckiego** wyznaczone następujące jednostki: OSP Lipie, OSP Miedźno, OSP Przystajń, OSP Krzepice, OSP Popów, OSP Ostrowy, OSP Parzymiechy (**poza KSRG**), OSP

Wilkowicko, OSP Biała, OSP Wręczyca Wielka, OSP Czarna Wieś, OSP Truskolasy, OSP Wrzosey Brzeziny.

W związku z powyższym należy doposażyć Jednostki OSP wyznaczone do poszczególnych dziedzin ratownictwa specjalistycznego w sprzęt niezbędny do prowadzenia działań na poziomie podstawowym, określony w zasadach Komendanta Głównego Państwowej Straży Pożarnej oraz przeszkolić członków OSP z poszczególnych dziedzin ratownictwa. Wyznaczone w analizie zabezpieczenia operacyjnego Jednostki i ich zasięgi dojazdu zakładają 100% dyspozycyjność tych jednostek.

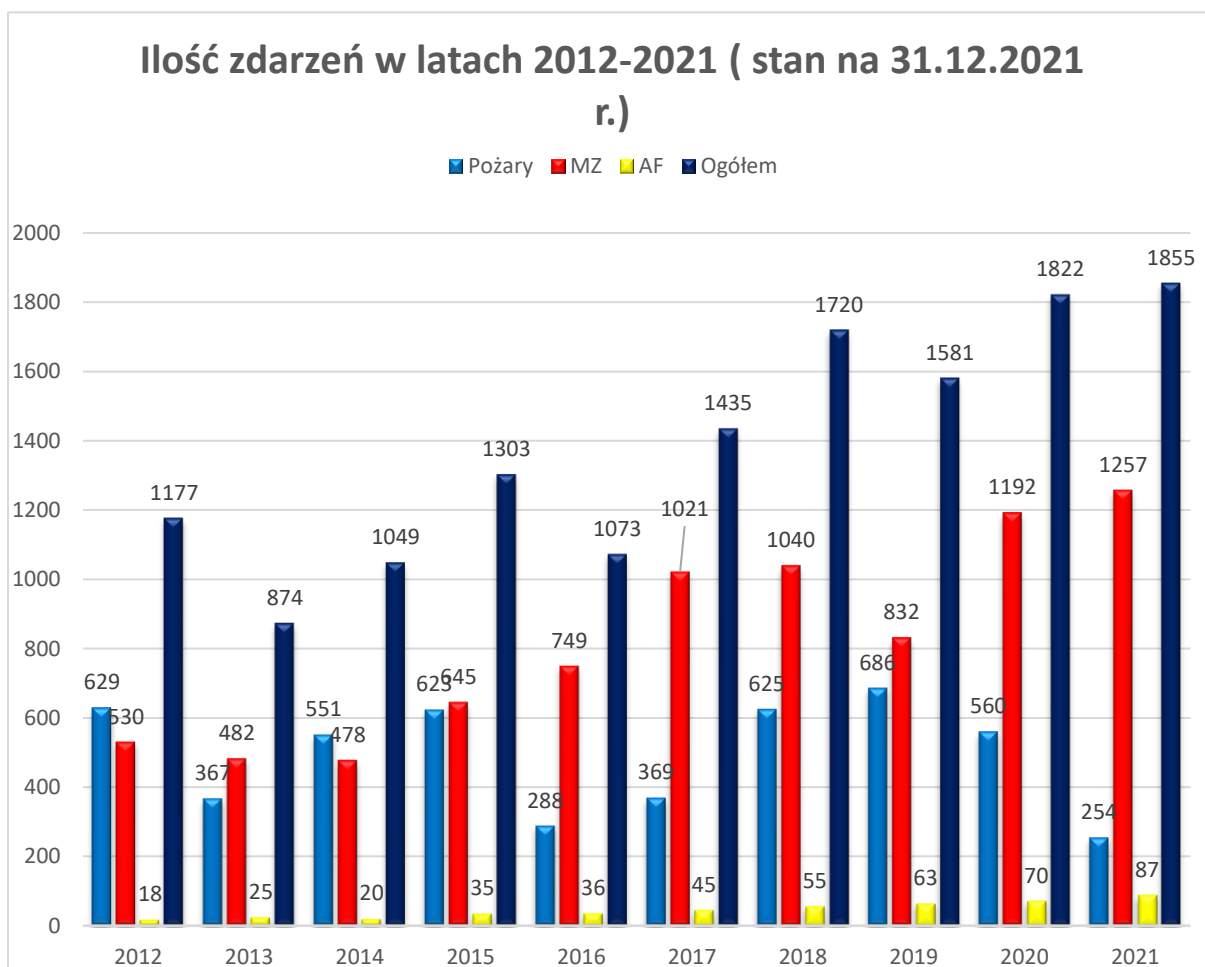
Jednostki OSP realizujące ratownictwo techniczne powinny na bieżąco zwiększać ilość przeszkolonych ratowników w zakresie kwalifikowanej pierwszej pomocy przedmedycznej.

3. Wykaz jednostek OSP poza KSRG w poszczególnych gminach

Lp.	Gmina	Jednostek OSP poza ksrg	Typ jednostki				Rodzaj pojazdów				UWAGI Stan na 31.12.2021
			S3	S2	S1	M	ciężkie	średnie	lekkie	inne	
1	Kłobuck	5		1	4			2	4		1 pojazd wycofany: OSP LGOTA GLM8
2	Krzepice	4		1	3			3	1		
3	Lipie	9			7	2		4	2	1 SLOp	
4	Miedzno	3			3			2	1	1 SLOp	
5	Opatów	5		2	3		4	3		1 SLOp	
6	Panki	9		1	8			6	5		3 pojazdy wycofane: OSP ALEKSANDRÓW GLM8 OSPCYGANKA GLM8
7	Popów	4		2	2			5	2		
8	Przystajń	6			6			6			
9	Wręczyca Wielka	13		3	10			14	2	2 Mikrobus	
powiat kłobucki		58	0	3	48	2	4	45	16	4	4 pojazdy wycofane

V. INTERWENCJE

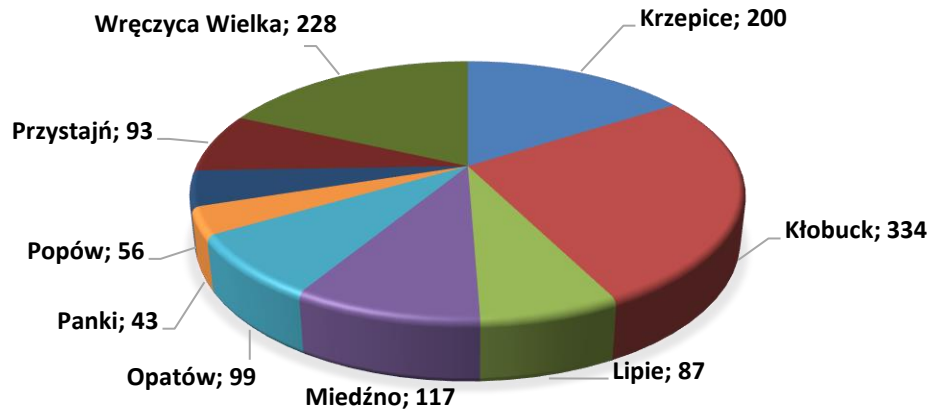
1. Interwencje w okresie ostatnich 10 lat



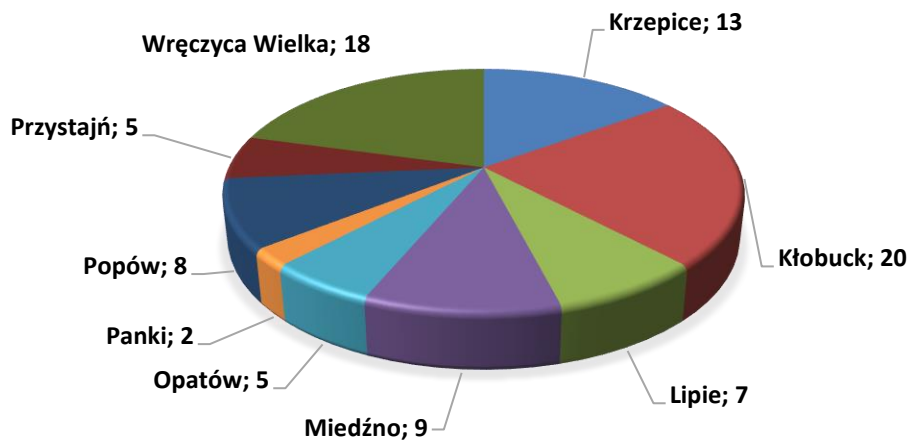
2. Interwencje w poszczególnych gminach



ILOŚĆ MZ W DANEJ GMINIE W 2021 ROKU

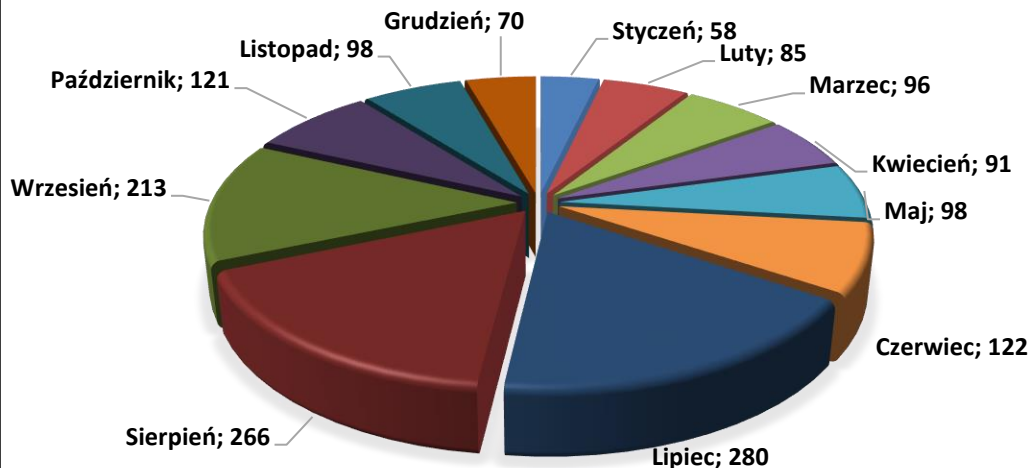


ILOŚĆ ALARMÓW FAŁSZYWYCH W DANEJ GMINIE W 2021 ROKU



3. Interwencje w poszczególnych miesiącach

ILOŚĆ ZDARZEŃ W DANYM MIESIĄCU



4. Zdarzenia charakterystyczne w 2021 roku:

- Wilkowiecko 09.05.2021 - Pożar hali produkcyjno-magazynowej,
- Miedźno 08.10.2021 – Zderzenie autokaru szkolnego z samochodem osobowym,
- Gruszewnia – Zderzenie samochodu osobowego z ciągnikiem siodłowym z naczełą.

5. Poszkodowani i ofiary śmiertelne

Rodzaj zdarzenia	Ofiary śmiertelne		Osoby ranne	
	Dorośli	Dzieci	Dorośli	Dzieci
	rok	rok	rok	rok
	2021	2021	2021	2021
pożary	1	0	4	0
miejscowe zagrożenia	9	0	104	7
RAZEM:	10	0	108	7

6. Udział jednostek OSP w KSRG w działaniach*

L.P.	Jednostka	2020					2021				
		P	MZ	AF	ZR	RAZEM	P	MZ	AF	ZR	RAZEM
	OSP KRZEPICE	46	86	13	0	145	19	113	11	0	143
	OSP MIEDŹNO	22	86	2	1	111	11	78	8	2	99
	OSP TRUSKOLASY	72	50	5	0	127	31	53	5	1	90
	OSP PRYZYSTAJŃ	21	57	3	0	81	8	76	4	0	88
	OSP WRĘCZYCA WIELKA	22	70	2	2	96	12	65	3	0	80
	OSP STAROKRZEPICE	41	41	3	1	86	7	64	1	0	72
	OSP BIAŁA	33	37	4	15	89	17	31	3	17	68
	OSP CZARNA WIEŚ	38	52	2	0	92	18	41	3	0	62
	OSP LIPIE	25	44	3	0	72	13	42	5	0	60
	OSP WILKOWIECKO	27	29	2	0	58	18	38	2	0	58
	OSP PANKI	31	41	3	0	75	10	42	1	0	53
	OSP KALEJ	25	57	1	0	83	16	27	5	0	48
	OSP POPÓW	13	36	2	0	51	15	30	2	0	47
	OSP WALEŃCZÓW	17	10	1	0	28	11	24	2	0	37
	OSP OSTROWY	16	86	1	0	103	5	28	2	0	35
	OSP RĘBIELICE KRÓLEWSKIE	16	43	2	0	61	11	20	4	0	35
	OSP PARZYMIECHY	7	22	1	0	30	3	30	2	0	35
	OSP ŁOBODNO	50	21	4	0	75	7	22	3	0	32
	OSP ZAJĄCZKI DRUGIE	14	11	0	0	25	4	21	0	0	25
	OSP MOKRA	11	48	0	0	59	4	18	0	0	22

OSP SZYSZKÓW	6	10	0	0	16	7	8	1	0	16
OSP WRZOSY BRZEZINY	4	3	1	0	8	4	8	1	0	13
OSP GRODZISKO	4	4	0	0	8	3	4	1	0	8
OSP GÓRKI STANY	3	10	0	0	13	1	2	0	0	3

* Zestawienie nie uwzględnia wyjazdów do ćwiczeń oraz wyjazdów gospodarczych

7. Udział jednostek OSP poza KSRG w działaniach

JEDNOSTKA	P	MZ	AF	RAZEM
OSP KŁOBUCK	17	140	3	160
OSP LIBIDZA	2	42	0	44
OSP ZWIERZYNIEC I	2	39	0	41
OSP ZAMLYNIE	9	26	0	35
OSP SZARLEJKA	11	19	3	33
OSP OPATÓW	15	14	1	30
OSP HUTKA	11	15	0	26
OSP WĄSOSZ	4	14	3	21
OSP KAMYK	7	10	1	18
OSP WILCZA GÓRA	2	15	1	18
OSP IWANOWICE MAŁE	10	4	0	14
OSP DANKOWICE	0	12	0	12
OSP DANKÓW	3	7	1	11
OSP ZŁOCHOWICE	2	8	0	10
OSP WIĘCKI	2	6	1	9
OSP BOROWE	9	0	0	9
OSP WĘGLOWICE	1	6	1	8
OSP ZBORY	1	7	0	8
OSP BIEŻEŃ	7	0	0	7
OSP ŁUGI RADŁY	1	5	1	7
OSP KULEJE	3	4	0	7
OSP ZBROJEWSKO	1	5	0	6
OSP DĘBIE	2	4	0	6
OSP PIŁA	4	1	1	6
OSP KAWKI	3	2	0	5
OSP KLEPACZKA	2	3	0	5
OSP REBIELICE SZLACHECKIE	4	0	1	5
OSP PRASZCZYKI	2	2	0	4
OSP DŁUGI KĄT	3	1	0	4
OSP BOROWA	0	4	0	4
OSP ALBERTÓW	1	3	0	4
OSP KAŁMUKI	2	2	0	4
OSP IWANOWICE DUŻE	0	3	0	3
OSP ZAJĄCZKI I	1	3	0	3
OSP KOŁACZKOWICE	0	3	0	3
OSP KUŹNICZKA	0	2	1	3
OSP KAMIŃSKO	1	2	0	3
OSP LINDÓW	2	1	0	3
OSP NOWINY	3	0	0	3
OSP KOSTRZYNA	0	3	0	3

OSP PODŁĘŻE SZLACHECKIE	2	0	0	2
OSP ANTONÓW - KUŹNICA	0	2	0	2
OSP GOLCE	0	0	2	2
OSP KUŹNICA STARA	1	1	0	2
OSP NOWA WIEŚ	0	2	0	2
OSP ZIMNOWODA	1	0	0	1
OSP KUKÓW	0	1	0	1
OSP WŁADYSŁAWÓW	1	0	0	1

8. Ilość zdarzeń według obiektów

OBIEKT	Požary	MZ
	254	1257
Obiekty użyteczności publicznej	1	191
Administracyjno-biurowe, banki	0	10
Oświaty i nauki, w szczególności budynki dydaktyczne, szkoły, przedszkola	0	12
Służby zdrowia, w szczególności szpitale, sanatoria, domy opieki społecznej, przychodnie, żłobki	0	102
Handlowo-usługowe, w szczególności sklepy, domy towarowe, lokale gastronomiczne, hurtownie, zakłady usługowe	1	10
Obsługi pasażerów w komunikacji, w szczególności dworce kolejowe i autobusowe, porty rzeczne i morskie, dworce lotnicze	0	2
Widowiskowo-rozrywkowe i sportowe	0	3
Kultu religijnego, sakralne	0	9
Zakłady odosobnienia, w szczególności zakłady karne, areszty śledcze, domy poprawcze	0	1
Inne obiekty użyteczności publicznej	0	43
Hotele, noclegownie	0	0
Jednorodzinne, w tym bliźniaki, zabudowa szeregowa	50	401
Wielorodzinne	3	24
Budynki mieszkalne w gospodarstwach rolnych	0	1
Inne obiekty mieszkalne, w szczególności altanki, barakowozy, domki letniskowe	2	14
Budynki produkcyjne	2	2
Budynki gospodarcze (w tym wiaty, bez garaży)	3	24
Maszyny i urządzenia technologiczne	0	0
Pomieszczenia administracyjne	1	0
Obiekty magazynowe	3	1
Magazyny, hurtownie, wiaty wolno stojące (bez obiektów wymienionych w punktach 104 i 401)	0	4
Magazyny, wiaty na terenie zakładów produkcyjnych	1	0
Place składowe, w tym także hałdy	1	0
Place budowy i zaplecza budowy	1	0
Stacje paliw płynnych i gazu płynnego	0	1
Drogowe - motocykle, jednoślady	0	10

Drogowe - autobusy, trolejbusy	0	0
Drogowe - samochody ciężarowe, maszyny drogowe, cysterny, przyczepy do samochodów ciężarowych	4	13
Drogowe - samochody osobowe, przyczepy samochodów osobowych	14	134
Lotnicze - samoloty turystyczne, rolnicze, sportowe, sanitarne w tym śmigłowce, szybowce, lotnie	0	1
Drzewostany III i powyżej klasy wieku	0	0
Inne powierzchnie w obszarach leśnych	12	1
Nieużytkowane powierzchnie rolnicze	38	0
Uprawy, rolnictwo	66	26
Uprawy rolne oraz łąki, rżyska i pożary powstałe podczas zbiorów tych upraw	17	1
Maszyny rolnicze, traktory, inne środki transportu związane z rolnictwem	2	1
Serty, stogi, brogi	4	0
Budynki inwentarskie, hodowlane, magazynowe (stodoły), szklarnie	2	4
Budynki gospodarcze (szopy, komórki, wiaty, kotłownie - bez garaży)	3	20
Inne obiekty	93	410
Śmietniki wolnostojące, wysypiska śmieci	12	0
Garaże, warsztaty samochodowe poza budynkami, w tym kompleksy garażowe	4	10
Garaże, warsztaty samochodowe wewnątrz budynków mieszkalnych	1	0
Obiekty lub grupa obiektów przyrody naturalnej np. pojedyncze drzewa, minerały, jaskinie, inne	7	194
Obiekty hydrotechniczne	0	4
Rozlewiska, wycieki, zanieczyszczenia powstałe na zbiornikach, ciekach i akwenach wodnych	0	1
Inne zdarzenia powstałe na zbiornikach, ciekach i akwenach wodnych	0	10
Pobocza dróg i szlaków komunikacyjnych (ale bez zdarzeń z udziałem środków transportu, bez pożarów traw na poboczach)	1	6
Płyty manewrowe i pasy lotnisk, szlaki kolejowe i manewrowe, drogi i ulice (ale bez zdarzeń z udziałem środków transportu, bez pożarów traw)	0	113
Trawy, trawniki na terenach nierolniczych, poboczach dróg i szlaków, ulic	47	0
Zdarzenia występujące na dużych obszarach mieszkalnych lub gospodarczych, na terenach gmin, miast i osiedli (np. poszuk. ludzi i zwierząt na terenach wiejskich, miejskich, lasów, udział w ewak. z tych obsz., pomoc w dział. innych służb obejm. te obsz.)	0	10
Inne nietypowe obiekty, budynki, instalacje	21	62
Wybuchy gazów	1	0

VI. Szkolenia dla strażaków ratowników OSP organizowane przez KP PSP Kłobuck w 2021

RODZAJ SZKOLENIA	IŁOŚĆ ABSOLWENTÓW
SZKOLENIE POSTAWOWE DLA STRAŻAKÓW RATOWNIKÓW OSP	68 OSÓB

W związku z sytuacją epidemiologiczną na terenie kraju, nie było możliwe przeprowadzenie większej ilości szkoleń.

VII. Działalność kontrolno – rozpoznawcza

Czynności kontrolno – rozpoznawcze są przeprowadzane na podstawie przepisów art. 23, ust.1, ust.2 Ustawy z dnia 24 sierpnia 1991r. o Państwowej Straży Pożarnej (J.t.: Dz.U. z 2021r., poz. 1940 z póź. zm.) oraz rozporządzenia Ministra Spraw Wewnętrznych i Administracji z dnia 24 października 2005r. w sprawie czynności kontrolno – rozpoznawczych przeprowadzanych przez Państwową Straż Pożarną (Dz.U. Nr 225, poz. 1934).

Na terenie powiatu występuje jeden zakład, który ze względu na ilości magazynowanej substancji niebezpiecznej określonej w załączniku do *rozporządzenia Ministra Rozwoju z dnia 29 stycznia 2016r. w sprawie rodzajów i ilości znajdujących się w zakładzie substancji niebezpiecznych, decydujących o zaliczeniu zakładu do zakładu o zwiększonym lub dużym ryzyku wystąpienia poważnej awarii przemysłowej* został zaliczony do zakładów o zwiększonym ryzyku - jest to Zakład Przeladunku i Dystrybucji Gazu Płynnego „FAM-GAZ” Jacek Famulski, zlokalizowany w Kłobucku przy ul. Pogodnej 1.

Kontrole obejmują obiekty użyteczności publicznej, obiekty produkcyjno – magazynowe, zamieszkania zbiorowego oraz tereny nadleśnictw Kłobuck oraz Herby. Centralny Ośrodek Szkolenia Służby Więziennej w Kulach (2 obiekty hotelowe), Galeria Mebli Stollido, Szpital Rejonowy w Krzepicach spełniają obowiązek wyposażenia w instalację sygnalizacyjno – alarmową i podłączenia do sieci monitoringu pożarowego. Obiekty podłączone do sieci monitoringu pożarowego a nie podlegające obowiązkowi podłączenia to: Inspektorat Zakładu Ubezpieczeń Społecznych w Kłobucku oraz Centrum Logistyczne POLOmarket w Kłobucku.

W 2022 r. Komenda Powiatowa Państwowej Straży Pożarnej w Kłobucku, realizując zadania kontrolno - rozpoznawcze przyjęte na ten rok, przeprowadziła ogółem 88 kontroli. W rozbiciu na rodzaj – tematykę przeprowadzanych czynności kontrolno – rozpoznawczych:

- Podstawowych – 75
- Oceny zgodności wykonania obiektu budowlanego z projektem budowlanym – 8
- Sprawdzających - 5

Kontrole objęły 108 obiekty, w tym:

- 36 obiektów użyteczności publicznej
- 60 obiektów produkcyjnych i magazynowych

- 3 obiektów zamieszkania zbiorowego
- 6 obiektów resortu leśnictwa
- 1 gospodarstwo rolne
- 2 zakłady stwarzające zagrożenie dla ludzi i środowiska

W wyniku czynności kontrolno – rozpoznawczych w skontrolowanych obiektach stwierdzono ogółem 239 nieprawidłowości, w tym m.in.:

- 86 nieprawidłowości w obiektach użyteczności publicznej, w tym 9 nieprawidłowość w obiektach zabytkowych oraz 2 wypoczynku dzieci i młodzieży
- 152 nieprawidłowości w obiektach produkcyjnych i magazynowych;
- 1 nieprawidłowości w obiektach resortu leśnictwa;

Najwięcej nieprawidłowości dotyczyło:

- urządzeń i instalacji przeciwpożarowych,
- zaznajomienia użytkowników z przepisami przeciwpożarowymi,
- stanu instalacji użytkowych,
- opracowania i aktualizacji instrukcji bezpieczeństwa pożarowego,
- gaśnic (wyposażenia, konserwacji, oznakowania, dostępności)
- stanu dróg ewakuacyjnych (drożności, składowania materiałów palnych, oznakowania).

Na podstawie przeprowadzonych działań kontrolnych, w celu usunięcia stwierdzonych nieprawidłowości przez właścicieli, zarządzających i użytkowników obiektów lub terenów wydano 40 decyzji. W 2 przypadkach wszczęto postępowanie egzekucyjne, w 5 przypadkach skierowano wystąpienia do innych instytucji i organów.

Zajęto stanowisko w zakresie odbioru i rozpoczęcia użytkowania 8 obiektów, nie wniesiono uwag i zastrzeżeń wobec zamiaru przystąpienia do użytkowania żadnego obiektu.