

UCHWAŁA NR
RADY POWIATU KŁOBUCKIEGO

z dnia 2021 r.

**w sprawie przyjęcia oceny stanu bezpieczeństwa przeciwpożarowego i zabezpieczenia
przeciwpowodziowego Powiatu Kłobuckiego**

Na podstawie art. 12 pkt 9d ustawy z dnia 5 czerwca 1998r. o samorządzie powiatowym (tj.Dz. U. z 2020r. poz. 920)

uchwala się, co następuje :

§ 1.


Przyjmuje się ocenę stanu bezpieczeństwa przeciwpożarowego i zabezpieczenia przeciwpowodziowego Powiatu Kłobuckiego, stanowiącą załącznik do uchwały.

§ 2.

Wykonanie uchwały powierza się Zarządowi Powiatu Kłobuckiego.

§ 3.

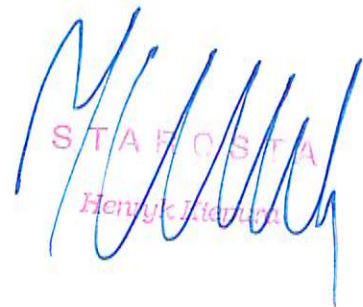
Uchwała wchodzi w życie z dniem podjęcia.


mgr Barbara Kosińska-Dus
CP - 0283

UZASADNIENIE

Zgodnie z regulacją art. 12 pkt 9d ustawy z dnia 5 czerwca 1998 roku o samorządzie powiatowym do wyłącznej właściwości Rady Powiatu należy dokonywanie oceny stanu bezpieczeństwa przeciwpożarowego i zabezpieczenia przeciwpowodziowego powiatu.

Wobec powyższego podjęcie uchwały jest w tym stanie prawnym i faktycznym uzasadnione i celowe.



STAFOSITA
Henryk Kierulga



Ocena

stanu bezpieczeństwa przeciwpożarowego i zabezpieczenia przeciwpowodziowego Powiatu Kłobuckiego

Wydział Spraw Obywatelskich i Zarządzania Kryzysowego

Starostwo Powiatowe w Kłobucku

Luty 2021r.

1

I. PODSTAWY PRAWNE

Zadania w zakresie ochrony przeciwpowodziowej, przeciwpożarowej i zapobiegania innym nadzwyczajnych zagrożeń dla życia, zdrowia i środowiska, określa art. 4 ust.1 pkt 16 ustawy z dnia 5 czerwca 1998r. o samorządzie powiatowym (Dz. U. z 2020r., poz. 920), który zobowiązuje władze samorządowe do m. in. ochrony przeciwpowodziowej, w tym wyposażania i utrzymania powiatowego magazynu przeciwpowodziowego. Z kolei art. 12 pkt 9d cyt. ustawy powierza Radzie Powiatu dokonywanie oceny stanu bezpieczeństwa przeciwpożarowego i zabezpieczenia przeciwpowodziowego powiatu. Zaś artykuł 34 ust. 1a cyt. ustawy nakłada na Starostę obowiązek opracowywania planu operacyjnego ochrony przed powodzią oraz ogłaszanie i odwoływanie pogotowia i alarmu przeciwpowodziowego. Natomiast art. 17 ustawy z dnia 26 kwietnia 2007r. o zarządzaniu kryzysowym (Dz. U. z 2020r., poz. 1856) uprawnia Starostę do kierowania bezpieczeństwem na terenie powiatu w czasie zagrożenia powodziowego oraz w przypadku wprowadzenia stanu nadzwyczajnego - art. 7 ustawy z dnia 18 kwietnia 2002r. o stanie klęski żywiołowej (Dz. U. z 2017r., poz. 1897 ze zm.).

II. OCENA ZAGROŻENIA POWODZIOWEGO

1. Charakterystyka zagrożeń powodziowych na terenie Powiatu Kłobuckiego

Pod względem klimatycznym powiat kłobucki należy do strefy umiarkowanej. Położony jest w północnej części woj. śląskiego. Od północy graniczy z woj. łódzkim, od wschodu z powiatem i miastem Częstochowa, od południa z rejonem powiatu lublinieckiego i od zachodu z rejonem powiatu oleskiego (woj. opolskie). Na terenie powiatu zlokalizowanych jest 9 gmin o łącznej powierzchni 889,15 km².

Pod względem hydrograficznym powiat kłobucki położony jest w zlewniach rzeki Odry i Wisły. *Główne rzeki powiatu to:*

- rzeka Liswarta, której odcinek o długości 48,5 km przepływa przez zachodnią i północną część powiatu (gminy: Miedźno, Popów, Lipie, Krzepice, Przystajń).
- rzeka Pankówka, przepływająca na odcinku 24 km przez tereny gmin: Krzepice (4 km), Przystajń (4 km), Panki (8km), Wręczyca Wielka (8 km).
- rzeka Opatówka, przepływająca na odcinku 17km przez tereny gmin: Popów (8 km), Opatów (9 km).
- rzeka Kukówka, przepływająca na odcinku 13 km przez tereny gmin: Krzepice (8 km), Panki (5 km).
- rzeka Biała Oksza, przepływająca na odcinku 28 km przez tereny gmin: Miedźno (12 km), Kłobuck (15 km), Wręczyca Wielka (1km).
- rzeka Garbarka przepływająca na odcinku ok. 3,5km przez tereny gmin Lipie.
- rzeka Kopka, przepływająca na odcinku 5 km przez tereny gminy Wręczyca Wielka.
- rzeka Warta, której odcinek o długości 10 km przepływa przez wschodnią część powiatu (gmina Popów).

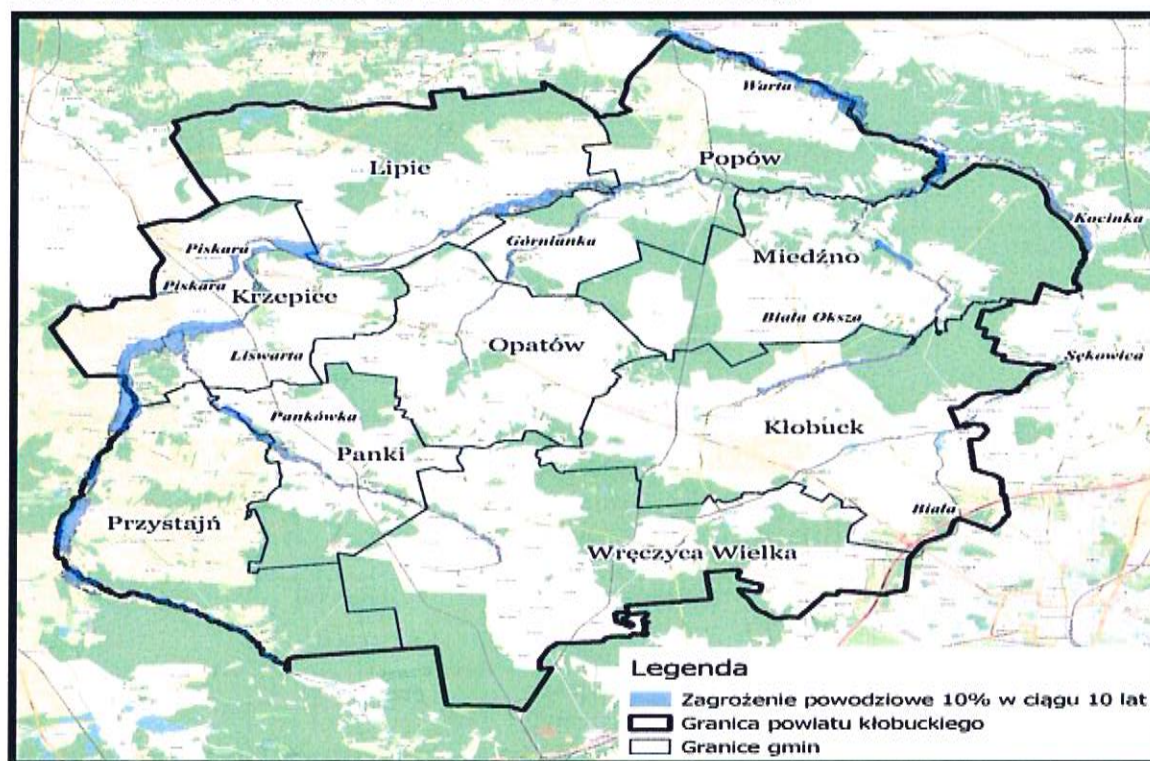
Ponadto przez obszar powiatu przepływają mniejsze ciek wodne (strugi, potoki, rzeczki), stanowiące odnogi i dopływy w/w rzek.

Na terenie powiatu kłobuckiego występuje możliwość lokalnych i miejscowych podtopień, zalanie budynków mieszkalnych i gospodarczych może być spowodowane gwałtownym przyborem wód gruntowych na wskutek ulewnych opadów deszczu.

W ostatnich latach obfite opady deszczu, gwałtowne burze i ulewy powodowały zalania budynków gospodarczych, piwnic i dróg. Również gwałtowne wezbranie małych rzek i potoków mogą powodować zagrożenie lokalnych podtopień.

Najczęściej występują powodzie roztopowe (w miesiącach luty – marzec) oraz powodzie opadowe (w miesiącach od kwietnia do lipca). Powodzie roztopowe związane są z gwałtownym topnieniem pokrywy śnieżnej przy jeszcze zamrzniętym podłożu i charakteryzują się gwałtownym przyborem i odpływem wód powierzchniowych. Powodzie opadowe zależne są od intensywności opadów deszczu, czasu jego trwania, stanu uwilgotnienia ziemi i charakteryzują się gwałtownym przyborem i powolnym odpływem wód powierzchniowych. Obszary zagrożenia powodziowego pokrywają się w większości z terenami dolin, przez które przepływają największe rzeki powiatu.

Mapa zagrożenia powodziowego na terenie powiatu kłobuckiego



Na terenie poszczególnych gmin powiatu kłobuckiego występuje średnie zagrożenie powodziowe, zagrożenie to może się zwiększyć do dużego w przypadku długotrwałych opadów deszczu oraz gwałtownego topnienia pokrywy śniegowej. Może to spowodować podniesienie się poziomu rzek ponad stany alarmowe i przesiąkanie istniejących wałów przeciwpowodziowych.

W większości przypadków wały zlokalizowane na terenie powiatu kłobuckiego, są krótkie, o zasięgu lokalnym, nie przekraczającym granic administracyjnych jednej gminy.

Z obserwacji poczynionych w latach 1996 – 2020 (wezbrania powodziowe miały miejsce w latach 1996, 1997, 2001, 2010, 2013) wynika z tego, że największe obszary zalań i podtopień występują wzdłuż rzeki Liswarty i Warty na terenie gmin: Krzepice, Popów, Miedźno, Lipie, Przystajń oraz rzek: Pankówka, Opatówka na terenie gmin: Opatów, Panki. Jednak na tych obszarach nie wystąpiła potrzeba masowej ewakuacji, natomiast może zachodzić konieczność przemieszczenia ludności zagrożonej na tereny wyżej położone w obrębie poszczególnych gmin lub nawet sąsiednich ulic w danej miejscowości. W sytuacji zagrożeń wymaga to użycia sił ratowniczych w sposób rozproszony.

W miesiącu czerwiec 2020r. odnotowano podwyższony stan rzeki Liswarty i Warty – Niwki i Kule: było ryzyko wystąpienia podtopień na terenie powiatu kłobuckiego (gminy: Krzepice, Lipie, Miedźno, Popów, Przystajń), istniało realne ryzyko przekroczenia stanu ostrzegawczego na rzece Liswarta – Niwki. Wskutek obfitych opadów deszczu dochodziło do podtopienia posesji i budynków gospodarczych.

W 2020r. jednak nie odnotowano miejscowych wezbrań wody na rzekach, które by doprowadziły do zalania budynków mieszkalnych.

Na terenie powiatu kłobuckiego znajdują się również *zbiorniki wodne*, które mogą pełnić w ograniczonym zakresie funkcje zbiorników retencyjnych powiatu, co przedstawia poniższa tabela.

Lp.	Gmina	Nazwa obiektu	Rodzaj zbiornika	Pojemność zbiornika [m³]	Powierzchnia zbiornika [ha]
1.	Kłobuck	Zbiornik wodny – Zakrzew	Sztuczny, zalewowy, ziemny	188 800	9,44
2.		Zbiorniki wodne – Kamyk (Borówka)	Sztuczne, hodowlano-rekreacyjne	135 400	9,88
3.					
4.	Krzepice	Zbiornik wodny – Krzepice	Sztuczny, retencyjny ziemny	71 400	4,60
5.	Miedźno	Zbiornik wodny – Ostrowy	Sztuczny, retencyjny, ziemny	563 000	37,3
6.	Panki	Zbiornik wodny – Panki	Sztuczny zalewowy, ziemny	47 000	3,37
7.	Wręczyca Wielka	Zbiornik wodny – Piła I (Gazdówka)	Sztuczny zalewowy, ziemny	50 000	4,46

Trzeba zwrócić uwagę, że w m. Ostrowy nad Okszą gmina Miedźno znajduje się największy zbiornik stwarzający realne zagrożenie dla miejscowości Borowa w przypadku wystąpienia katastrofy hydrotechnicznej.

Warto też wskazać, że w naszym powiecie usytuowane są *wodowskazy* na rzekach przebiegających przez powiat:

- miejscowość Kule – Gmina Popów na rzece Liswarta:
 - stan ostrzegawczy – 250 cm
 - stan alarmowy – 300 cm
- miejscowość Niwki – Gmina Przystajń na rzece Liswarta:
 - stan ostrzegawczy – 200cm
 - stan alarmowy – 250 cm

W poszczególnych gminach powiatu kłobuckiego w zależności od sposobu zagospodarowania terenu oraz ukształtowania tarasów zalewowych, terenów depresyjnych i bezodpływowych objęte *zagrożeniem podtopieniami są następujące miejscowości* według informacji przekazanych z gmin:

1. Gmina Kłobuck: gospodarstwa leżące wzdłuż rzeki Biała i Czarna Oksza. W miejscowości Kłobuck tereny w rejonie ulic: Zakrzewskiej, Hallera, Nadrzeczej, Okólnej, Sportowej, Łąkowej, tereny Łobodna w rejonie ulic: Spokojnej, Nadrzeczej. W miejscowości Kopiec w okolicach ulicy Salezjańskiej.
2. Gmina Krzepice: zagrożenie występuje w miejscowości Starokrzepice ul. Królewska, ul. Zawodzie, ul. Piaskowa. Tereny zalewowe i gospodarstwa znajdują się w pobliżu rzeki Liswarty, Kukówki i Pankówki.
3. Gmina Lipie: zagrożenie występuje w miejscowościach: Danków, Rębielice Szlacheckie, Szyszków.
4. Gmina Miedźno: zagrożenie występuje w miejscowościach: Borowa, Władysławów i Ostrowy nad Okszą, są to tereny zalewowe, łąki oraz gospodarstwa znajdujące się w pobliżu rzeki Liswarta i Biała Oksza.
5. Gmina Opatów: zagrożenie występuje w gospodarstwach leżących wzdłuż rzeki Opatówka oraz w dolnym biegu Dziuni (Popowice).
6. Gmin Panki: zagrożenie występuje w miejscowościach: Cyganka, Janiki, Panki ul. Zielona oraz 3 mosty podlegające zagrożeniu na terenie tej gminy.
7. Gmina Popów: zagrożenie występuje w miejscowościach: Zawady ul. Turystyczna i ul. Częstochowska, Popów Parcela oraz ul. Wieluńska i Strębce.
8. Gmina Przystajń: zagrożenie występuje w miejscowościach: Podłęże Szlacheckie, Kuźnica Nowa, Ługi Radły ul. Radły oraz gospodarstwa znajdujące się w pobliżu rzeki Liswarta.
9. Gmina Wręczyca Wielka: zagrożenie występuje w miejscowościach: Węglowice (Węglowiczanka), Grodzisko ul. Kłobucka (Czarna Oksza, Kocinka), Zamłynie (Pankówka).

Reasumując warto zwrócić uwagę na działania podejmowane przez Powiat Kłobucki na rzecz zabezpieczenia przeciwpowodziowego. Corocznie powiat dotuje Gminne Spółki Wodne według potrzeb i tak w 2020r. Zarząd Powiatu Kłobuckiego na podstawie przyjętej uchwały przekazał dofinansowanie na bieżące utrzymanie wód i urządzeń wodnych na terenie powiatu w wysokości po 6000 złotych dla każdej z 5 Gminnych Spółek Wodnych w następujących miejscowościach: Krzepice, Opatów, Panki, Przystajń i Biała. Dotacja o łącznej kwocie 30 000 złotych była przeznaczona na konserwację i renowację; rowów melioracyjnych wraz

z budowlami, drenowania wraz z budowlami i rurociągów związanych funkcjonalnie z w/w urządzeniami.

2. Organizacja działań ratowniczych

W przypadku wystąpienia na obszarze gminy powodzi lub zagrożenia powodziowego decyzje o ogłoszeniu stanu pogotowia lub stanu alarmu przeciwpowodziowego podejmuje Burmistrz lub Wójt. Na skalę wymagającą podjęcia działań koordynacyjno-ratowniczych na terenie kilku gmin, Starosta Kłobucki podejmuje decyzje przy pomocy Powiatowego Zespołu Zarządzania Kryzysowego we współpracy z:

- Wojewodą Śląskim,
- Starostami z sąsiednich powiatów, Burmistrzami i Wójtami gmin na terenie powiatu kłobuckiego,
- innymi organami administracji publicznej oraz powiatowymi służbami inspekcjami i strażami,
- pozostałymi podmiotami z którymi współpraca jest niezbędna w celu realizacji tych zadań.

Pozostałe działania Starosty Kłobuckiego w zakresie zarządzania kryzysowego takie jak kierowanie działaniami, zarządzanie siłami i środkami, zabezpieczenie logistyczne, działania ratownicze, zapewnienie łączności, organizacja ewakuacji i opieki społecznej, ochrona mienia, zapobieganie pozostałym zagrożeniom powstałym w wyniku powodzi, wnioskowanie o wprowadzenie stanu klęski żywiołowej, informowanie ludności są prowadzone w czasie powodzi zgodnie z zasadami zawartymi w Regulaminie Powiatowego Zespołu Zarządzania Kryzysowego oraz w Planie Zarządzania Kryzysowego Powiatu Kłobuckiego, przy udziale służb, inspekcji i straży oraz Powiatowego Centrum Zarządzania Kryzysowego.

Wdrożenie procedur przeciwpowodziowych w fazie reagowania polega w szczególności na:

- monitorowaniu zagrożeń,
- ogłoszenie w razie potrzeby pogotowia i alarmu przeciwpowodziowego,
- uruchomieniu działań organów kierowania akcją ratowniczą,
- uruchomieniu posiadanych sił i środków,
- uruchomieniu systemów przetwarzania i przepływu informacji,
- nadzorze, koordynacji i kierowania tymi działaniami.

Należy nadmienić, że na terenie każdej gminy i Starostwa Powiatowego w Kłobucku usytuowane są magazyny przeciwpowodziowe, dysponujące na wyposażeniu sprzętem, który jest systematycznie pozyskiwany lub zakupywany, celem przeciwdziałania skutkom powodzi.

Poniżej przedstawiono stan *zasobów magazynów przeciwpowodziowych* za cały powiat kłobucki.

WSZYSCY (OSP, PSP, GMINY I POWIAT)

Lp.	Rodzaj sprzętu	Ilość sprzętu w szt.		
		Magazyn przeciwpowodziowy własny	Pozostałe jednostki (magazyny OC, jednostki OSP, PSP i inne)	Razem kol. 3 do 4
1	2.	3.	4.	5.
1.	Agregaty prądotwórcze przewoźne:			
	- do 5 kW	3	54	57
	- od 5 do 10 kW		10	10
	- od 10 do 20 kW	1	4	5
	- od 20 do 100 kW	1	2	3
2.	Łodzie wiosłowe			
3.	Łodzie motorowe	2	1	3
4.	Pontony			
5.	Piły (pilarki) spalinowe	3	98	101
6.	Pompy (do wody i szlamu) elektryczne		26	26
	- o napięciu 220V -o napięciu 380V			
7.	Pompy do wody czystej spalinowe - z silnikiem benzynowym -z silnikiem Diesla	2	69	71
			17	17
8.	Pompy do szlamu spalinowe - z silnikiem benzynowym -z silnikiem Diesla		37	37
			3	3
9.	Nagrzewnice powietrza		2	2
10.	Zapory przeciwpowodziowe [m]			
11.	Geowłóknina [m ²]	0,5km		0,5km
12.	Worki	34650	15500	50150
13.	Osuszacze pomieszczeń łącznie:			
	- w tym duże	1		1
	- w tym małe	10		10

3. Zabezpieczenie i ochrona przeciwpowodziowa

Państwowe Gospodarstwo Wodne Wody Polskie – Nadzór Wodny Kłobuck w ramach swojej działalności zabezpieczenia przeciwpowodziowego pełni nadzór dla części powiatu kłobuckiego, tj. dla gmin: Krzepice, Opatów, Miedźno, Przystajń i Panki oraz częściowo gminy: Kłobuck, Wręczyca Wielka, Lipie i Popów.

Zgodnie z mapami zagrożeń powodziowych tereny zalewowe występują w dolinach rzecznych Liswarty, Białej Okszy, Górnianki, Piskary i Pankówki.

Nadzór Wodny Kłobuck na terenie powiatu kłobuckiego administruje rzekami o łącznej długości: 210,6 km, wałami przeciwpowodziowymi o łącznej długości: 36,1 km oraz 8 urządzeniami hydrotechnicznymi, w tym 4 jazy, 2 stopnie oraz 2 zbiorniki wodne. Zgodnie z przeprowadzonymi przeglądami wiosennymi rzek, wałów przeciwpowodziowych oraz zbiorników wodnych, administrowanych przez Nadzór Wodny Kłobuck, określono odcinki rzek wymagające przeprowadzenia prac utrzymaniowych, wskazano na potrzebę wykoszenia i usunięcia krzaków z wałów przeciwpowodziowych, oraz na potrzebę wykoszenia zapór, grobli, rowów opaskowych przy zbiornikach wodnych. Należy stwierdzić, że budowane przez bobry tamy w korytach rzek, nory w skarpach rzek i wałów przeciwpowodziowych należy na bieżąco likwidować z zachowaniem warunków określonych przez RDOŚ w Katowicach.

Okresowa kontrola polegająca na sprawdzeniu stanu technicznego raz na rok zgodnie z art. 62 ust. 4 pkt 1 ustawy z dnia 7 lipca 1994r. Prawo budowlane (Dz. U. z 2017r., poz. 1332) zbiorników wodnych „Ostrowy” na rzece Biała Oksza w km 3+110 i „Panki” na rzece Pankówka w km 11+010 została przeprowadzona w dniu 23.06.2020r. Stan techniczny zbiorników: dobry, stan bezpieczeństwa; nie zagrażają.

Natomiast okresowa kontrola wałów przeciwpowodziowych rzek Liswarta, Piskara, Bieszczą została przeprowadzona w dniu 08 i 23.06.2020r. Stan techniczny wałów przeciwpowodziowych rzeki Liswarty i Piskary: dostateczny, stan bezpieczeństwa: nie zagrażają.

Ponadto dokonana okresowa kontrola budowli hydrotechnicznych została przeprowadzona w dniach 08 i 23.06.2020r. Stan techniczny stopni wodnych na rzece Liswarcie w km 36+750 w Kuźniczce i w km 43+100 w Podłężu Królewskim: dobry, stan bezpieczeństwa: nie zagrażają. Stan techniczny jazów na rzece Liswarcie w km 30+020 „Magreta” w Dankowie, w km 40+600 w Starokrzepicach, w km 51+400 w Stanach: dobry, stan bezpieczeństwa: nie zagrażają. Stan techniczny jazu na rzece Liswarcie w km 48+070 w Podłężu Szlacheckim dostateczny, stan bezpieczeństwa: nie zagraża.

W 2020r. na terenie Nadzoru Wodnego Kłobuck w powiecie kłobuckim zrealizowano następujące działania:

1. Prace utrzymaniowo-konserwacyjne: zbiornik wodny „Ostrowy” i „Panki”.
2. Prace utrzymaniowo-konserwacyjne: wały przeciwpowodziowe rzeki Liswarty, Piskary i Bieszczą o łącznej długości 36,1 km.
3. Usuwanie tam bobrowych jak również zatorów, drzew powalonych przez bobry i wiatrolomów z koryt rzek: Biała Oksza, Bieszczą, Bród, Górnianka, Liswarta, Pankówka, Węglowiczanka, dopływ z Iwanowic Małych.
4. Przystosowano jazy do piętrzenia wody na rzece Liswarcie w km 48+070 oraz 51+400 w m. Podłęże Szlacheckie, Stany oraz na zastawce w km 10+800 rzeki Górnianki w Opatowie.
5. Zlecono wykonanie operatów wodnoprawnych wraz z instrukcją gospodarowania wodą na jazach w km 48+070 i 51+400 rzeki Liswarty, w km 3+190 rzeki Piskary oraz na zastawce w km 10+800 rzeki Górnianki.

Ponadto siłami własnymi pracowników Państwowego Gospodarstwa Wodnego Wody Polskie Zarządu Zlewni w Siewierzu prowadzono prace przy zwalczaniu barszczu Sosnowskiego w m. Opatów na odcinku rzeki Górnianki od km 10+000 do km 11+200.

III. OCHRONA PRZECIWPOŻAROWA

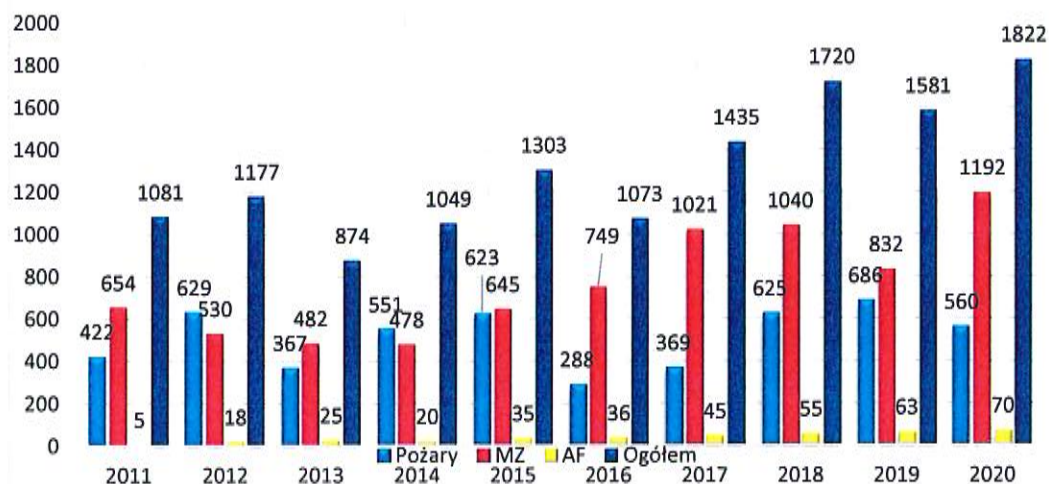
1. Zagrożenie pożarowe na terenie powiatu kłobuckiego

W przypadku wystąpienia zagrożenia pożarowego w głównej mierze podejmuje działania Komenda Powiatowej Państwowej Straży Pożarnej w Kłobucku (PSP) przy wsparciu Ochotniczych Straży Pożarnych (OSP) z terenie powiatu kłobuckiego. W KP PSP w Kłobucku na potrzeby akcji ratowniczych do dyspozycji organów zarządzania kryzysowego powiatu i gmin jest 59 funkcjonariuszy i 2 pracowników cywilnych.

Na terenie powiatu kłobuckiego funkcjonują 82 jednostki Ochotniczych Straży Pożarnych (w tym 22 jednostki włączone do Krajowego Systemu Ratowniczo-Gaśniczego, natomiast 60 jednostek jest spoza Krajowego Systemu Ratowniczo-Gaśniczego). We wszystkich OSP w gminach na terenie powiatu kłobuckiego jest 779 strażaków ujętych w KSRG i 1252 strażaków spoza KSRG. Łącznie w OSP społecznie swoją funkcję strażaka pełni 2031 osób. W tych strukturach OSP jest 112 wozów bojowych i 4 łodzie z silnikami.

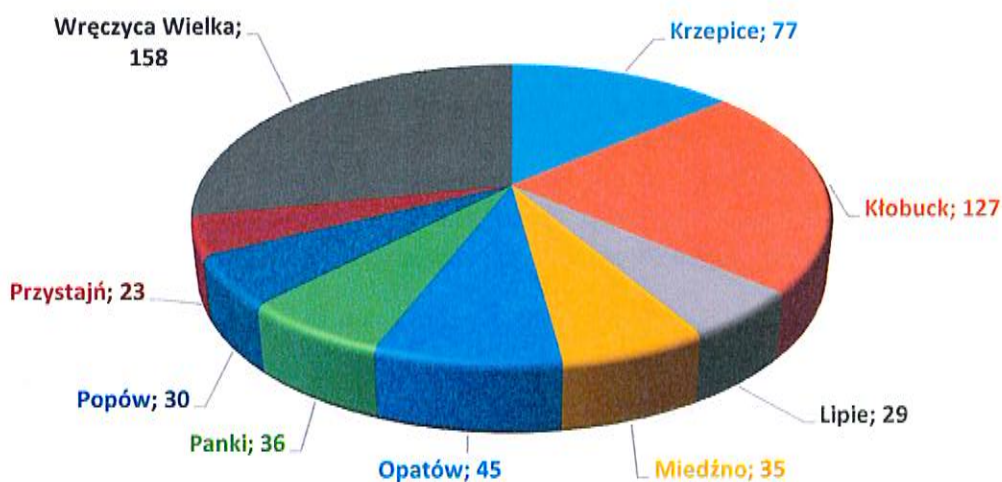
W latach 2011-2020 Komenda Powiatowa Państwowej Straży Pożarnej w Kłobucku (PSP) odnotowała następującą ilość zdarzeń, co przedstawia wykres poniżej:

Ilość zdarzeń w latach 2011-2020 (stan na 31.12.2020r.)



Na terenie powiatu kłobuckiego w 2020r. doszło do powstania 560 pożarów, 1192 miejscowych zagrożeń co zobrazowuje wyżej przedstawiony wykres.

Ilość pożarów w danej gminie w 2020r.



Jak wynika z przedstawionych danych łącznie miało miejsce 560 pożarów, najczęściej na terenie gminy Wręczyca Wielka.

Biorąc pod uwagę ilość interwencji w ujęciu wieloletnim należy zauważyć stale rosnącą liczbę podejmowanych działań w grupach zdarzeń związanych z tak zwanymi miejscowymi zagrożeniami. Duża liczba tego typu zdarzeń związana jest przede wszystkim z interwencjami przy wypadkach drogowych, zagrożeniach naturalnych w tym występujących anomaliach pogodowych.

2. Działania kontrolno-rozpoznawcze

W 2020r. Komenda Powiatowa Państwowej Straży Pożarnej w Kłobucku, realizując zadania kontrolno-rozpoznawcze przeprowadziła ogółem 75 kontroli. W rozbiciu na rodzaj – tematykę przeprowadzanych czynności kontrolno-rozpoznawczych:

- podstawowych – 51
- oceny zgodności wykonania obiektu budowlanego z projektem budowlanym – 17
- sprawdzających - 7

Kontrole objęły 142 obiekty, w tym:

- 31 obiektów użyteczności publicznej
- 69 obiektów produkcyjnych i magazynowych
- 21 obiektów zamieszkania zbiorowego
- 20 obiektów resortu leśnictwa
- 1 budynek mieszkalny wielorodzinny

W wyniku czynności kontrolno-rozpoznawczych w skontrolowanych obiektach stwierdzono ogółem 79 nieprawidłowości, w tym m.in.:

- 39 nieprawidłowości w obiektach użyteczności publicznej, w tym 12 nieprawidłowości w obiektach zabytkowych
- 38 nieprawidłowości w obiektach produkcyjnych i magazynowych;
- 2 nieprawidłowości w obiektach resortu leśnictwa;

Najwięcej nieprawidłowości dotyczyło:

- urządzeń i instalacji przeciwpożarowych,
- zaznajomienia użytkowników z przepisami przeciwpożarowymi,
- stanu instalacji użytkowych,
- opracowania i aktualizacji instrukcji bezpieczeństwa pożarowego,
- gaśnic (wyposażenia, konserwacji, oznakowania, dostępności)
- stanu dróg ewakuacyjnych (drożności, składowania materiałów palnych, oznakowania).

Należy nadmienić, że na terenie powiatu występuje jeden zakład, który ze względu na ilość magazynowanej substancji niebezpiecznej określonej w załączniku do *rozporządzenia Ministra Rozwoju z dnia 29 stycznia 2016r. w sprawie rodzajów i ilości znajdujących się w zakładzie substancji niebezpiecznych, decydujących o zaliczeniu zakładu do zakładu o zwiększonym lub dużym ryzyku wystąpienia poważnej awarii przemysłowej* został zaliczony do zakładów o zwiększonym ryzyku - jest to zakład przeładunku i dystrybucji gazu płynnego „FAM-GAZ” zlokalizowany w Kłobucku przy ul. Pogodnej 1.

3. Działania ratowniczo-gaśnicze

Komenda Powiatowa Państwowej Straży Pożarnej w Kłobucku posiada sprawny sprzęt, przygotowany do działań ratowniczo-gaśniczych w postaci niżej wymienionego sprzętu i pojazdów, natomiast w głównej mierze Ochotnicze Straże Pożarne potrzebują ciągłego dofinansowania na zakup samochodów i sprzętu ratowniczego.

Samochody, łodzie i przyczepy pożarnicze będące w posiadaniu PSP w Kłobucku:

Kat SiS	Podział
Pojazdy	16
Samochody	9
Samochody ratowniczo-gaśnicze	3
Samochody ratowniczo-gaśnicze z pompą	2
Samochody ratowniczo-gaśnicze specjalne	1
Samochody specjalne	6
Podnośniki hydrauliczne	1
Samochody operacyjne	3
Samochody kwatermistrzowskie	2
Przyczepy (naczepy)	6
Przyczepy towarowe	1
Przyczepy gaśnicze	2
Przyczepy węzowe	1
Przyczepy do przewozu łodzi	1
Przyczepy z zespołem pompowym	1
Łodzie	1
Sprzęt ratowniczy	2445
Sprzęt gaśniczy	396
Pompy pożarnicze	7
Agregaty	8
Sprzęt do podawania wody i piany	354
Sprzęt gaśniczy specjalny	27
Sprzęt ratowniczy	2049
Sprzęt do ratownictwa technicznego	236
Narzędzia hydrauliczne	25
Narzędzia pneumatyczne	8
Sprzęt do cięcia	27
Sprzęt burzący	30
Pozostały sprzęt	44
Inny	102
Sprzęt do ratownictwa wysokościowego	102
Sprzęt do ratownictwa medycznego	59
Sprzęt do ratownictwa chemicznego	57
Sprzęt rat. wodnego, nurkowego, powodziowego	980
Sprzęt wykrywczy i pomiarowy	9
Wyposażenie osobiste i ochronne strażaka	177
Sprzęt pomocniczy	394
Sprzęt logistyczny (N)	35

Szczegóły dotyczące posiadanego sprzętu przez jednostki OSP zawarte są w Planie Zarządzania Kryzysowego Powiatu Kłobuckiego.

Ponadto każda z gmin powiatu kłobuckiego współdziała w ramach świadczeń rzeczowych i osobistych, umów lub porozumień oraz ustaleń z podmiotami posiadającymi sprzęt i pojazdy, które mogą być wykorzystane do zapobiegania i likwidacji skutków powodzi, pożarów oraz zwalczania klęsk żywiołowych, nadzwyczajnych zagrożeń osób, mienia i środowiska.

Na terenie każdej z gmin znajdują się podmioty posiadające na wyposażeniu sprzęt i pojazdy:

1. Gmina Kłobuck: 3 szt. samochody wywrotki, 1 szt. koparko-ładowarki/spycharki, 1 szt. ciągnik z przyczepą – wywrotką,
2. Gmina Krzepice: 2 szt. koparki, 1 szt. spycharka.
3. Gmina Lipie: 1 szt. koparko-spycharka z pługiem, 1 szt. spycharka det, koparko-spycharka, 1 szt. spycharka det.,
4. Gmina Miedźno: 3 szt. koparko-spycharki,
5. Gmina Opatów: 1 szt. spychacz, 1 szt. koparka,
6. Gmina Panki: 4 szt. spycharko-ładowarki,
7. Gmina Popów: 4 szt. koparko-spycharki,
8. Gmina Przystajń: 2 szt. koparko-spycharki,
9. Gmina Wręczyca Wielka: 6 szt. koparek, 3 szt. spycharek, pojazdy mechaniczne - 3 jednostki, koparko-ładowarka - 2 jednostki, spychacz 1 jednostka, równiarka - 1 jednostka.

Należy podkreślić, że działania podejmowane przez Powiat Kłobucki również w zakresie bezpieczeństwa przeciwpożarowego są znaczne. W tym aspekcie powiat corocznie przeznaczona określoną kwotę na zakup sprzętu przeciwpożarowego i ratunkowego dla Ochotniczych Straży Pożarnych z terenu powiatu, celem wzmocnienia potencjału operacyjnego OSP w sytuacji wystąpienia zagrożenia wpływającego negatywnie na poziom bezpieczeństwa ludzi, mienia lub środowiska. W 2020r. Zarząd Powiatu Kłobuckiego na podstawie podjętej uchwały dokonał zakupu i przekazał różnego rodzaju sprzęt za kwotę 45 579 złotych dla 19 Ochotniczych Straży Pożarnych.

IV. PODSUMOWANIE

W ocenie jednostki samorządowej, służb, inspekcji i straży wyrażonej również na posiedzeniu Komisji Porządku Publicznego stan bezpieczeństwa przeciwpożarowego i zabezpieczenia przeciwpowodziowego w powiecie kłobuckim jest zadawalający, tak jak i przygotowanie służb i samorządów do prowadzenia działań w zakresie możliwych do przewidzenia zagrożeń.

Rok 2020 poddał również sprawdzeniu podejmowane działania i przygotowanie poszczególnych służb, inspekcji i straży do działań w zakresie zapewnienia bezpieczeństwa lokalnego, również w dobie zagrożenia zakażeniem wirusem COVID-19. Występujące okresowo wezbrania wód spowodowane opadami i wichury, które wystąpiły w 2020r. spowodowały konieczność podejmowania niejednokrotnie wzmożonych działań przez służby, inspekcje, straże oraz jednostki samorządowe.

Podejmowane systematyczne, regularne kontrole na rzekach i wałach oraz prace konserwacyjne na ciekach i rowach w ramach prewencji powodziowej, prowadzone w 2020r. udowodniły, że można zminimalizować ewentualne negatywne skutki zwiększonych opadów.

Natomiast należy stwierdzić, że organy gmin powinny uwzględniać w planach zagospodarowania przestrzennego (a w przypadku braku takich planów, przy wydawaniu decyzji o warunkach zabudowy), zagadnienia związane z ochroną przeciwpowodziową, a w szczególności spełnienia odpowiednich standardów obiektów budowanych na terenach przewidywanego pośredniego zagrożenia powodziowego oraz ograniczania budowy obiektów na terenach bezpośredniego zatopienia powodziowego.

Ponadto trzeba zaznaczyć, że istnieje potrzeba dalszego doposażania powiatowego i gminnych magazynów przeciwpowodziowych w sprzęt umożliwiający prowadzenia akcji ratowniczych, m.in. worki do uszczelniania przecieków, osuszacze do pomieszczeń, pompy o dużej wydajności oraz inny sprzęt kwatermistrzowski.

W tym zakresie w dalszym ciągu należy czynić starania oraz podejmować działania poszczególnych instytucji mające na celu podniesienie poziomu bezpieczeństwa przeciwpożarowego oraz zabezpieczenia przeciwpowodziowego powiatu kłobuckiego.

Mając na uwadze powyższe informacje, należy przyjąć przedsięwzięte działania dążące przede wszystkim do coraz lepszego zabezpieczenia mieszkańców powiatu kłobuckiego przed tego typu zagrożeniami.

Opracowanie sporządzone na podstawie informacji przekazanych przez Komendę Powiatową Straży Pożarnej w Kłobucku, PGW Wody Polskie – Nadzór Wodny Kłobuck oraz informacji WSOiZK.

